

# Beleidsplan veiligheid en gezondheid Sheppard's House BSO Parkwijklaan 5



Locatie	Parkwijklaan 5 1326 AX Almer
Registratie	KVK-nummer: LRKP-nummer: 676560611
Auteur	Cyril en Nancy Sheppard
Datum actualiseren/ herschrijven	12 Maart 2024, 18 maart 2025, 27 mei 2025



# Inhoudsopgave

<b>1. Introductie</b> .....	<b>4</b>
<b>2. Missie en visie</b> .....	<b>5</b>
2.1 Missie en visie .....	5
2.2 Doelen.....	5
<b>3. Beleidscyclus</b> .....	<b>6</b>
3.1 Ontwikkeling beleid veiligheid & gezondheid.....	6
3.2 Jaarlijkse evaluatie.....	6
3.3 Tussentijdse actualisatie.....	6
3.4 Communicatiebeleid .....	7
3.4.1 Communicatiebeleid intern.....	7
3.4.2 Communicatiebeleid extern .....	7
<b>4. Het pand</b> .....	<b>8</b>
4.1 De locatie .....	8
4.2 De binnenruimtes.....	8
4.3 De buitenruimte.....	8
<b>5. Omgang met kleine risico's</b> .....	<b>9</b>
5.1 Groepsregels en werkafspraken Sheppard's House.....	9
5.1.1 Huisregels m.b.t. de veiligheid .....	9
5.1.2 Huisregels m.b.t. de gezondheid .....	10
<b>6. Omgang met grote risico's</b> .....	<b>11</b>
6.1 Fysieke veiligheid .....	11
6.1.1 Vallen van hoogte.....	11
6.1.2 Verstikking.....	12
6.1.3 Vergiftiging .....	12
6.1.4 Vermissing .....	13
6.1.5 Verongelukking.....	15
6.1.6 Elektriciteitsongeval .....	17
6.1.7 Verbranding.....	17
6.1.8 Snijden.....	18
6.1.9 Verdrinking.....	19
6.1.10 Opgesloten .....	19
6.2 Sociale veiligheid.....	20
6.2.1 Grensoverschrijdend gedrag .....	20
6.2.2 Kindermishandeling.....	24
6.2.3 Pesten.....	26
6.3 Gezondheid .....	28
6.3.1 Overdracht ziektekiemen .....	28
6.3.2 Een ongezond binnenmilieu .....	30
6.3.3 Een ongezond buitenmilieu.....	31
6.3.3 Verkeerd toedienen medicijnen.....	33
6.3.4 Onjuiste huid en wondverzorging .....	35



6.3.5 Allergische reactie .....	36
<b>7. Calamiteitenbeleid .....</b>	<b>38</b>
7.1 Achterwachtregeling .....	38
7.2 EHBO regeling.....	38
7.3 Ongevallen en ziekte.....	39
7.3.1 Stappenplannen voor zowel een ongeval met een kind als een ongeval met een medewerker. ....	39
7.3.1.1 Ongeval met een kind .....	39
7.3.2 Preventie .....	39
7.3.3 Ongevallen registratie .....	40
7.4 Brand en ontruimingsplan .....	40
7.4.1 Belangrijke telefoonnummers bij brand: .....	40
7.5 Sociale kaart Sheppard's House.....	41
<b>8. Ondersteuning en meldingen van klachten.....</b>	<b>42</b>
8.1 Interne klachtenprocedure.....	42
8.2 Externe klachtenprocedure.....	43
<b>Bijlage 1 Rapportage Risico Inventarisatie.....</b>	<b>45</b>
1.1 Rapportage Veiligheid .....	45
1.1.1 Rapportage Entree .....	45
1.1.2 Rapportage groepsruimten BSO .....	47
1.1.4 Rapportage Sanitair .....	49
1.1.5 Rapportage Sanitair Volwassenen .....	49
1.1.6 Rapportage Keuken .....	50
1.1.7 Rapportage Bergruimte .....	51
1.1.8 Rapportage Buitenruimte .....	51
1.1.9 Rapportage Omgeving .....	54
1.2 Rapportage Gezondheid.....	56
1.2.1 Rapportage Gezondheidsrisico's door overdracht ziektekiemen .....	56
1.2.2 Rapportage Gezondheidsrisico's als gevolg van het binnenmilieu .....	58
1.2.3 Rapportage Gezondheidsrisico's als gevolg van het buitenmilieu.....	60
1.2.4 Rapportage Gezondheidsrisico's ten gevolge van (het uitblijven van) medisch handelen .....	60
1.3 Openstaande acties Veiligheid.....	62
1.4 Openstaande acties Gezondheid .....	62
<b>Bijlage 2 Toestemmingsformulier Vervoer Sheppard's House .....</b>	<b>63</b>
<b>Bijlage 3 Zelfstandigheidscontract.....</b>	<b>64</b>
<b>Bijlage 4 Schoonmaakschema .....</b>	<b>65</b>



# 1. Introductie

Voor u ligt het beleidsplan Veiligheid en Gezondheid van BSO Parkwijklaan 5 Sheppard's House. Met behulp van dit beleidsplan wordt inzichtelijk gemaakt hoe wij op de opvang werken. Met als doel de kinderen, pedagogisch medewerker en vrijwilligers een zo veilig en gezond mogelijke werk-, speel- en leefomgeving te bieden. We leren de kinderen omgaan met kleine risico's en ze worden beschermd tegen grote risico's waar ernstige gevolgen uit kunnen voortvloeien.



## 2. Missie en visie

### 2.1 Missie en visie

Bij Sheppard's House opvang staat Jezus centraal. God is de basis van wat de mens nodig heeft. In de bijbel staat heb je naaste lief als je zelf. Dat betekent dat een mens iedereen moet behandelen zoals hij/zij zelf behandelt wil worden. De bijbel zegt steel niet, lieg niet, wees niet jaloers enz. Door je hieraan te houden wordt je karakter in een positieve zin opgebouwd.

Op de opvang kunnen kinderen leren dat zij bijzonder zijn in de ogen van God en dat Hij ontzettend veel van ze houdt. Wij leven in een wereld waar veel kinderen onzeker zijn. Wij willen ze leren dat God zegt dat ze slim, unieke, kostbaar en al het positieve zijn.

In Sheppard's House vinden wij het ook belangrijk dat kinderen op een leuke, veilige manier en in een huiselijke omgeving hun vrije tijd kunnen doorbrengen. Tijd waarin kinderen vrij kunnen spelen, maar ook keuze activiteiten kunnen doen. Kinderen kunnen hun talenten ontdekken en ontwikkelen.

Wij vangen kinderen op in een veilige en gezonde kinderopvang. Dit doen we door:

- Kinderen af te schermen van grote risico's
- Kinderen te leren omgaan met kleinere risico's
- Kinderen uit te dagen en te prikkelen in hun ontwikkeling

### 2.2 Doelen

Vanuit de wet Innovatie Kwaliteit Kinderopvang dienen wij een beleid te creëren van Veiligheid en Gezondheid waar de medewerkers zich verantwoordelijk voor voelen. De belangrijkste aandachtspunten binnen dit beleid zijn;

- 1) Bewustzijn van mogelijke risico's binnen de opvang.
- 2) Het voeren van een goed beleid op grote risico's.
- 3) In gesprek met elkaar blijven hierover en met externe betrokkenen.

Dit alles met als doel, een veilige en gezonde omgeving te creëren waar kinderen onbezorgd kunnen spelen en zich optimaal kunnen ontwikkelen.



# 3. Beleidscyclus

## 3.1 Ontwikkeling beleid veiligheid & gezondheid

In januari 2022 hebben wij ons Beleid Veiligheid & Gezondheid opgesteld. Onze beleidscyclus zijn wij gestart met een uitgebreide risico-inventarisatie. Deze is uitgevoerd door de leidinggevende/houder.

Op basis van de uitkomsten van de risico-inventarisatie heeft de leidinggevende/houder een Rapport Risico Inventarisatie geschreven. Wij hebben de huisregels in kaart gebracht die ervoor moeten zorgen dat de kans op kleine risico's worden beperkt. En we hebben de grote risico's in kaart gebracht waarop wij beleid hebben opgesteld om de kans hierop te verkleinen.

Vanuit de gekregen inzichten over alle aanwezige grote- en kleine risico's op de vestiging, hebben wij ons beleid opgesteld.

Maart 2025 hebben wij ons beleidsplan in zijn geheel helemaal herzien vanuit een nieuwe risico-inventarisatie veiligheid en gezondheid.

## 3.2 Jaarlijkse evaluatie

Jaarlijks herzien wij dit Beleid Veiligheid & Gezondheid door opnieuw een risico-inventarisatie uit te voeren. Op basis van de uitkomsten van de risico-inventarisatie wordt een actieplan gemaakt om te zorgen dat de omgeving veilig en gezond gehouden wordt.

Met het team bespreken wij de voortgang van het beleid veiligheid & gezondheid en evalueren wij een onderdeel tijdens de (streven naar) maandelijkse teamoverleggen. Dit om continu in gesprek te blijven over het beleid. Zo blijven we scherp op onze werkwijzen en kunnen we bij veranderingen in de omgeving of situatie, zoals bij verbouwingen of veranderingen in de inrichting, direct controleren of het beleid al dan niet moet worden aangescherpt.

Vast onderdeel van het teamoverleg is ook het doornemen van de signalenlijst uit de meldcode om te zien of wij geen signalen missen. En vast onderdeel is grensoverschrijdend gedrag.

Verslaglegging gebeurt in de notulen waarin ook eventuele actiepunten zijn opgenomen. De leidinggevende is verantwoordelijk voor het continue proces van vorming, evaluatie, bijstellen en implementeren.

## 3.3 Tussentijdse actualisatie

Het veiligheids- en gezondheidsbeleid is een levend document. Dat betekent dat het beleid nooit af is en bij veranderingen binnen Shepperd's House zoals constatering, verbouwingen of bij incidenten/ (bijna) ongevallen, dan wordt het beleidsplan aangepast.

Ook kan op basis van de evaluaties tijdens de teamoverleggen het beleidsplan Veiligheid & Gezondheid worden bijgesteld.

Hieronder geven we aan wanneer het beleid tussentijds is geactualiseerd en wat de reden was voor de aanpassing.

<b>Datum aangepast:</b>
16 januari 2025
27 mei 2025
<b>Reden aanpassing:</b>
Onaangekondigd inspectiebezoek. Opmerking toezichthouder over niet kunnen beoordelen of het beleid veiligheid & gezondheid periodiek geactualiseerd wordt.
Actualiseren beleid rondom allergieën.



## 3.4 Communicatiebeleid

Om ervoor te zorgen dat het beleid gedragen wordt en te bewerkstelligen dat alle betrokkenen op de hoogte zijn van het beleid veiligheid en gezondheid, op de voor hun belangrijke onderdelen is informatieoverdracht van belang.

### 3.4.1 Communicatiebeleid intern

Vrijwilligers en pedagogisch medewerkers kunnen het beleid ten alle tijden inzien op de opvang in de mappen.

De pedagogisch medewerkers zullen worden betrokken bij het opstellen van het beleid veiligheid en gezondheid. Daarnaast zullen zij betrokken worden bij de jaarlijkse evaluatie, de evaluatie tijdens de vergaderingen, het opstellen van het plan van aanpak bij openstaande actie en de evaluatie hiervan. Indien er wijzigingen plaatsvinden worden de pedagogisch medewerkers ten alle tijden door de leidinggevende op de hoogte gesteld, door middel van een schriftelijke mededeling en de teamvergaderingen.

Vrijwilligers mogen deelnemen aan de teamvergadering indien zij beschikbaar zijn, wanneer onderwerpen van het beleid veiligheid en gezondheid besproken worden. Hierdoor krijgen zij dezelfde informatieoverdracht als pedagogisch medewerker en wordt er gewerkt aan het gezamenlijk dragen en uitdragen van het beleid veiligheid en gezondheid. Mochten zij niet aanwezig kunnen zijn, zullen zij door middel van de notulen en een persoonlijk gesprek met de leidinggevende op de hoogte worden gesteld van de belangrijkste uitkomsten van de vergadering.

### 3.4.2 Communicatiebeleid extern

De ouders kunnen te allen tijde het beleid veiligheid en gezondheid digitaal opvragen. Verder worden ouders geïnformeerd door middel van de nieuwsbrief, indien in overleg met de oudercommissie aanpassingen zijn gemaakt in het beleid veiligheid en gezondheid. Hierdoor zijn ouders altijd op de hoogte van de laatst gewijzigde zaken. Tevens worden nieuwe ouders tijdens het intakegesprek op de hoogte gesteld over het beleid veiligheid en gezondheid.

Bij het jaarlijks herzien van ons Beleid Veiligheid & Gezondheid, zullen wij de oudercommissie betrekken en hen om advies vragen.

Wanneer wij geen oudercommissie hebben, zullen wij in een nieuwsbrief aan de ouders melden dat het beleid is herzien en dat men het in kan zien en ons van advies kan voorzien.

## 4. Het pand

Zowel binnen als buiten proberen wij constant voor een omgeving te zorgen waarin de kinderen voldoende uitdaging aangeboden krijgen. Bovendien zorgen wij ervoor dat de kinderen zich vrij kunnen bewegen en zo optimaal in staat zijn om zich ongedwongen te kunnen ontwikkelen door te doen en te ontdekken. Verder voldoet de locatie aan de wettelijke veiligheidseisen.

Sheppard's House houdt zich aan de regels vanuit de verschillende wet- en regelgeving. Denk hierbij aan het voldoen aan de:

- Voedsel- en Warenwet:  
<https://www.nvwa.nl/onderwerpen/themas/eten-drinken-roken>
- Hygiënecode kleine instellingen, Hygiënecode voor kleine instellingen in de branches Kinderopvang, Welzijn & Maatschappelijke Dienstverlening en Jeugdzorg:  
<https://www.sociaalwerknederland.nl/?file=5419&m=1334053054&action=file.download>
- Wet speeltoestellen attractiebesluiten Bouwbesluit:  
<https://wetten.overheid.nl/BWBR0008223/2016-05-25>
- Zaken die uitgezet zijn naar externe bedrijven zijn:
  - Onderhoud van installaties;
  - Schoonhouden ramen en beveiligingsapparatuur.

### 4.1 De locatie

BSO Sheppard's House is gevestigd op de Parkwijklaan in Almere met één groep van maximaal tien kinderen. De opvang locatie bestaat uit een groepsruimte in het pand van een kerkgenootschap. Je komt eerst binnen in een grote centrale hal. We maken gebruik van de toiletruimte in de centrale hal.

### 4.2 De binnenruimtes

Meubilair op de locaties voldoet aan de eisen, zoals wettelijk vastgesteld voor de kinderopvang in het Warenwetbesluit. Hiervoor worden geselecteerde leveranciers ingezet, om de kwaliteit te borgen en deugdelijk meubilair te leveren.

Het meubilair wordt dagelijks gecontroleerd op gebreken en indien er gebreken zijn worden deze direct doorgegeven aan de leidinggevende. Zij neemt direct actie en laten een daartoe bevoegde monteur de reparatie uitvoeren. Totdat de reparatie is uitgevoerd wordt er geen gebruik gemaakt van het betreffende meubelstuk.

### 4.3 De buitenruimte

Tijdens het buitenspelen is er altijd toezicht van minimaal 1 personeelslid van de groep aanwezig. De speeltoestellen worden met regelmaat gecontroleerd door Cyril Sheppard in de functie van preventiemedewerker.

De buiten-/ speelruimte wordt voordat de kinderen hier gebruik van maken gecontroleerd op veiligheid door de pedagogisch medewerkers. Je kunt hierbij denken aan: glasscherven, sigaretten, kapot buitenspeelgoed en de eventuele aanwezigheid van dieren die hier niet gewenst zijn.



## 5. Omgang met kleine risico's

Risico's met kleine gevolgen en/ of risico's waar de kans op ontstaan nihil zijn worden als een kleine risico's gezien.

Het is belangrijk dat kinderen de ruimte krijgen om zelf te ontdekken tijdens het spelen. Tijdens het spelen krijgen de kinderen te maken met situaties waarin er kleine risico's zijn. Daarom moeten kinderen leren omgaan met risico's. Dit zullen wij doen door afspraken te maken met de kinderen, in plaats van het risico geheel weg te halen. Ook worden er afspraken met de pedagogisch medewerker gemaakt en/ of aanpassingen in het pand gedaan.

Internationaal wetenschappelijk onderzoek toont aan dat leren omgaan met risico's goed is voor de ontwikkeling van kinderen:

- Door het ervaren van risicovolle situaties tijdens het spelen leren de kinderen risico's inschatten en ontwikkelen cognitieve vaardigheden. Hierdoor kunnen ze de juiste afwegingen maken wanneer een risicovolle situatie zich opnieuw voordoet.
- Het nemen van risico's is een onderdeel van de 'gereedschapskist' voor effectief leren. Risicovol spelen ontwikkelt een positieve houding van 'ik kan het' en daarmee gaat een kind uitdagingen meer zien als iets om van te genieten dan om te vermijden. Dit vergroot onafhankelijkheid en zelfvertrouwen, wat belangrijk kan zijn voor hun doorzettingsvermogen als ze geconfronteerd worden met uitdagingen.
- Het leren omgaan met risico's heeft een positieve invloed op de fysieke en mentale gezondheid van kinderen en op het ontwikkelen van sociale vaardigheden. Kinderen staan sterker in hun schoenen en kunnen beter conflicten oplossen en emoties herkennen van speelmaatjes.
- Bewegingen die veel voorkomen bij risicovol spelen, zoals slingeren, klimmen, rollen, hangen en glijden, zijn niet alleen leuk voor kinderen, maar ook van essentieel belang voor hun motorische vaardigheden, balans, coördinatie, en lichaamsbewustzijn. Kinderen die dat niet doen zijn vaker onhandig, voelen zich ongemakkelijk in hun eigen lichaam, hebben een slechte balans en bewegingsangst.<sup>1</sup>

### 5.1 Groepsregels en werkafspraken Sheppard's House

Om de risico's te beperken zijn er werkafspraken vastgelegd die gelden voor de pedagogisch werkers, maar ook voor de kinderen. De pedagogisch werker werkt volgens de afspraken, maar het is ook van groot belang dat de groepsafspraken goed onder de aandacht wordt gebracht bij de kinderen want alleen in samenwerking met de kinderen behoud je het risico dermate beperkt. De volgende afspraken en huisregels zijn vastgelegd tussen kinderen en pedagogisch werker:

#### 5.1.1 Huisregels m.b.t. de veiligheid

- Leer kinderen dat ze hoesten en niezen in hun elleboog.
- Hou er toezicht op dat kinderen de handen wassen na wc bezoek
- Geen speelgoed mee naar wc.
- Ieder kind krijgt eigen, bord, beker en bestek tijdens de maaltijden.
- Geef geen waterspeelgoed dat aanzet tot het drinken van speelwater.
- Wij gebruiken geen sterk geurende producten, kies ook reinigingsmiddelen met zo weinig mogelijk geur.
- Leer kinderen dat ze binnen zachtjes praten.
- Binnen mogen geen huiddieren komen.

---

<sup>1</sup> Veiligheid.nl/risicovolspelen



### 5.1.2 Huisregels m.b.t. de gezondheid

- Na bezoek aan bos worden de kinderen gecontroleerd op teken.
- Leer kinderen dat zij niet naar wespen of bijen moeten slaan, ze zullen juist dan steken. Wij geven we zelf het goede voorbeeld.
- De medewerkers zijn in het bezit van een kinder-EHBO certificaat.
- Bij extreem koud weer blijven wij binnen.
- Wanneer de lucht buiten niet goed ruikt, blijven we binnen.
- Wij maken gebruik van oorthermometerhoesjes.
- Wij maken de thermometer na elk gebruik schoon met water en zeep. Wij desinfecteren de thermometer na gebruik.
- Zalf brengen wij aan met een handschoen.



## 6. Omgang met grote risico's

Risico's met grote gevolgen voor veiligheid en/of gezondheid van de kinderen worden bij Sheppard's House gezien als grote risico. Voor alle grote risico's zijn er werkafspraken gemaakt met de pedagogisch medewerker en indien nodig zijn er maatregelen genomen in het pand.

### 6.1 Fysieke veiligheid

Ten aanzien van fysieke veiligheid hebben we de volgende risico's gedefinieerd als grote risico's:

- Vallen van hoogte
- Verstikking
- Vergiftiging
- Verbranding
- Oververhitting
- Elektrocutie
- Vermissing
- Verongelukken
- Snijden
- Verdrinking
- Opgesloten

#### 6.1.1 Vallen van hoogte

**De volgende scenario's zijn in de risico-inventarisatie aangemerkt als grot risico:**

82. Kind valt van speeltoestel

124. Kind klimt op de omheining en valt

125. Kind klimt over de omheining

**Genomen maatregelen en afspraken om het risico te verkleinen:**

- De speeltoestellen staan op valondergrond.
- Hou toezicht op de speeltoestellen tijdens het buiten spelen.
- Leer kinderen dat de glijbaan is om vanaf te glijden op je billen en via de trap naar boven.
- Leer kinderen dat er niet op het dak van het speelhuis geklommen mag worden.
- Leer kinderen dat ze alleen op toestellen mogen klimmen waar ze zelf van af kunnen bij het buiten spelen.
- Leer kinderen dat ze niet op de omheining mogen klimmen.
- Plaats geen opstapmogelijkheden zoals de losse bankjes voor het hekwerk.

**Handelswijze indien het risico zich verwezenlijkt:**

Indien een kind ondanks de genomen maatregelen zich bezeert is het van belang dat het kind wordt beoordeeld door de pedagogisch medewerker om te kijken welke stappen genomen dienen te worden. De pedagogisch medewerker kan het kind zelf behandelen (bij kleine ongelukken), de huisarts contacten voor advies (bij twijfel), bezoeken van huisarts bij iets grotere ongelukken en bij hele grote ongelukken het kind overbrengen naar eerste hulp of direct 112 bellen.

Onderstaand staat beschreven welke stappen de pedagogisch medewerker zou kunnen nemen wanneer de medewerker het kind aantreft.

1. Laat het kind liggen zoals je hem vindt. Voorkom beweging.
2. Benader het kind aan de kant van zijn gezicht.
3. Vertel hem niet te bewegen.



4. Bel 1-1-2.
5. Voorkom onderkoeling.
6. Hou het hoofd van het kind vast. Alleen als hij daaraan meewerkt.

## 6.1.2 Verstikking

**De volgende scenario's zijn in de risico-inventarisatie aangemerkt als grot risico:**

68. Kind trekt plastic zak over het hoofd  
84. Kind blijft met koordje van capuchon hangen

**Genomen maatregelen en afspraken om het risico te verkleinen:**

- Bewaar plastic tassen en vuilniszakken buiten het bereik van kinderen in een hoog keukenkastje of afgesloten opberghok.
- Controleer kleding/ jassen op lange koorden. Verwijder lange koorden of doe ze bijvoorbeeld in de jas.

**Handelswijze indien het risico zich verwezenlijkt:**

Indien een kind zich verslikt moet het kind aan effectief te hoesten. Indien het kind niet kan hoesten en stikt worden de volgende stappen gevolgd.

1. Bel of laat 1-1-2 bellen.
2. Zet je telefoon op de luidspreker.
3. Geef 5 slagen op de rug tussen de schouderbladen.
4. Voer 5 buikstoten uit.
5. Wissel de 5 slagen op de rug en 5 buikstoten af totdat de luchtweg open is.

## 6.1.3 Vergiftiging

**De volgende scenario's zijn in de risico-inventarisatie aangemerkt als grot risico:**

- 23, 53, 65, 79. Kind drinkt van schoonmaakmiddel  
25. Kind eet sigaretten of medicijnen uit de tas van een ouder of leidster  
80. Kind krijgt giftige stoffen binnen omdat voedsel naast gevaarlijke stoffen wordt opgeborgen

**Genomen maatregelen en afspraken om het risico te verkleinen:**

- Schoonmaakmiddelen moeten bewaard worden buiten het bereik van kinderen. Bijvoorbeeld in een bergruimte die afgesloten kan worden.
- Bergruimte afsluiten met een slot.
- Schoonmaakmiddelen die in de keuken staan worden altijd hoog geplaatst.
- Alle geneesmiddelen, crèmes/zalfjes en de thermometer, liggen in een, dichte medicijnkast buiten bereik van kinderen. De afspraak is dat de medicijnen na gebruik altijd meteen weer opgeborgen worden in de kast.
- Bewaar schoonmaakmiddelen en eten geschiede van elkaar. Niet op dezelfde plank. Bewaar etenswaren in plastic bakken om een muizenplaag te voorkomen.

**Handelswijze indien het risico zich verwezenlijkt:**

1. Bel of laat 1-1-2 bellen bij bewusteloosheid, benauwdheid en suf worden, grote (uitwendige) wonden of bij een bewuste inname van gevaarlijke stoffen.
2. Bel in alle andere gevallen met de huisarts of huisartsenpost.
3. Meld om welke soort stof het gaat en volg het advies van de professionele hulpverlener op.
4. Start reanimatie indien het slachtoffer niet meer reageert op aanspreken, schouders schudden en geen normale ademhaling heeft.



## 6.1.4 Vermissing

**De volgende scenario's zijn in de risico-inventarisatie aangemerkt als grot risico:**

- 99. Kind doet het poortje van het hek open en rent de straat op
  - 117. Kind rent de weg op als het wordt opgehaald
  - 120. Kind doet het poortje van het hek open en rent de straat op
- Kind loopt ongezien naar buiten via de nooddeur als het naar het toilet gaat.

**Genomen maatregelen en afspraken om het risico te verkleinen:**

- De deurklink van deze nooddeur in de centrale hal is verwijderd.
- De deur wordt aan de binnenkant doormiddel van een draaiknop gesloten. Hierdoor kunnen kinderen niet naar buiten en buitenstaanders niet in het gebouw.
- Zorg dat het poortje tijdens het buitenspelen gesloten is.
- Zorg dat er gedurende het buitenspelen toezicht is op het poortje.
- De kinderen op één plek laten wachten bij het ophalen van school en de kinderen tellen voor vertrek.
- Kinderen worden opgehaald in de groepsruimte of in onze buitenruimte. Bij het ophalen worden de kinderen overgedragen aan de ouders en vallen ze onder de verantwoordelijkheid van de ouders.
- We werken volgens onderstaand protocol vermissing.

**Handelswijze indien het risico zich verwezenlijkt:**

1. Bel de achterwacht van de groep dat er een kind vermist is.
2. Blijf kalm en denk helder na. Wanneer heb je het kind voor het laatst gezien? Wat was het kind aan het doen? Waar zou het mis kunnen zijn gegaan?
3. Kijk eerst goed op de gang & toiletten etc. Roep ondertussen het kind. Kijk op plaatsen waar kinderen zich kunnen verbergen in de rest van de ruimte. Het komt nogal eens voor dat een kind zich verstopt of ergens in slaap is gevallen.
4. Wanneer er tijdens de vermissing buiten werd gespeeld, kijk je goed waar het kind heen kan zijn gegaan. Is er een vijver in de buurt of dieren? Bedenk wat interessant kan zijn voor een kind. Zoek buiten eerst op de plekken waar het kind gevaar zou kunnen oplopen. Bv. water, putten, verkeerswegen of parkeerplaatsen.
5. Vraag aan voorbijgangers of zij een kind hebben gezien.
6. Breng na 10 minuten zoeken de directie op de hoogte. Deze neemt contact op met de ouders. Voor meer informatie zie protocol vermissing

### 16.1.4.1 Protocol Vermissing Sheppard's House

Wat verstaan wij onder 'vermissing kind'

- Als een kind tijdens het verblijf op de BSO zoekraakt.
- Het kind zonder toestemming meegenomen is door onbevoegde personen.

Wanneer is de kans het grootst dat een kind vermist wordt

- Bij het brengen/halen van de kinderen uit school.
- Bij het zelfstandig buiten spelen.
- Wanneer kinderen naar het toilet gaan tijdens het buitenspelen.
- Tijdens een uitje



## Preventief beleid

- De medewerker op de groep weet hoeveel kinderen er op de groep aanwezig moeten zijn. Dit wordt genoteerd in de iPad.
- Ouders wordt verteld, tijdens de intake dat zij voor 12.00 uur moeten doorgeven wanneer hun kind niet op de opvang komt.
- Ouders geven aan wie het kind komt ophalen.
- Het kind wordt niet meegegeven aan personen waarvan niet 100% zeker is dat dit goed is. In twijfelgevallen wordt er contact opgenomen met de ouder(s) voor toestemming.
- Kinderen wordt aangeleerd om te vertellen wat ze gaan doen en waar ze heen gaan.
- Met de kinderen worden goede afspraken gemaakt over de plekken waar zij niet mogen komen om hun veiligheid te waarborgen.
- Ruimtes waar kinderen niet zelfstandig mogen zijn afgesloten. (Denk hierbij aan hekken, deuren, enz.)
- Medewerkers zijn op de hoogte welke kinderen toestemming hebben om alleen buiten te spelen of zelfstandig uit school mogen komen.
- De pedagogisch medewerker van de BSO is op de hoogte van de bezigheden van de kinderen. Wanneer kinderen naar buiten gaan om te spelen of andere activiteiten buiten de BSO doen, wordt dit doorgegeven bij de pedagogisch medewerker.
- Wanneer de kinderen op uitstapje gaan worden er speciale afspraken gemaakt over waar kinderen wel of niet mogen komen.

## Stappenplan vermissing

Wanneer je ontdekt dat je een kind uit de groep mist, kun je een aantal dingen ondernemen, die helpen het vermiste kind op te sporen. Dit betreft niet alleen het zelf zoeken, maar ook het verzamelen van informatie over het kind en over de omstandigheden van de vermissing.

### Stappenplan vermissing kind tijdens de opvang

- Bel de achterwacht van de groep dat er een kind vermist is.
- Blijf kalm en denk helder na. Wanneer heb je het kind voor het laatst gezien? Wat was het kind aan het doen? Waar zou het mis kunnen zijn gegaan?
- Kijk eerst goed op de gang & toiletten etc. Roep ondertussen het kind. Kijk op plaatsen waar kinderen zich kunnen verbergen in de rest van de ruimte. Het komt nogal eens voor dat een kind zich verstopt of ergens in slaap is gevallen.
- Wanneer er tijdens de vermissing buiten werd gespeeld, kijk je goed waar het kind heen kan zijn gegaan. Is er een vijver in de buurt of dieren? Bedenk wat interessant kan zijn voor een kind. Zoek buiten eerst op de plekken waar het kind gevaar zou kunnen oplopen. Bv. water, putten, verkeerswegen of parkeerplaatsen.
- Vraag aan voorbijgangers of zij een kind hebben gezien.
- Breng na 10 minuten zoeken de directie op de hoogte. Deze neemt contact op met de ouders.

NB: Tijdens een uitje spreek je af welke vrijwilligers bij de kinderen bij blijven en welke gaan zoeken. Ook hier spreek je af om elkaar na 10 minuten zoeken weer te treffen.

Laat ook een medewerker de organisatie van het pretpark, dierentuin of waar je ook bent inlichten. Deze kunnen het kind dan ook omroepen of iets dergelijks.

- Na deze 20 minuten zoeken, bel je de politie.
- Noteer de naam van de politiefunctionaris die je aan de telefoon gesproken hebt en de naam van de politiefunctionaris die als je contactpersoon is aangewezen.
- De politie zal de zoektocht over gaan nemen.

### Wanneer het vermiste kind terecht is

- Informeer je de politie wanneer deze ingeschakeld is.
- Informeer je alle betrokkenen die weten dat het kind vermist is.
- Ga na wat de reden van de vermissing was, zodat een herhaling voorkomen kan worden.

Vermissing van een kind wanneer het niet komt opdagen op de BSO:



- Kijk of een ouder gebeld, gemaïld of een boodschap op de voicemail achter gelaten?
- Wanneer een kind niet aankomt bij BSO terwijl het wel verwacht wordt, wordt er eerst contact met ouders opgenomen of het kind daadwerkelijk aanwezig zou moeten zijn.
- Ook wordt er contact opgenomen met school of het kind daar wel is geweest.
- Wanneer de school niet weet waar het kind is, wordt eerst contact opgenomen met de BSO-locatie of het kind al terecht is.
- Wanneer niemand weet waar het kind is wordt het protocol vermissing van een kind tijdens opvang tijd gevolgd.

Vermissing van een kind wanneer het niet komt opdagen op de BSO

- Kijk of een ouder gebeld, gemaïld of een boodschap op de voicemail achter gelaten?
- Wanneer een kind niet aankomt bij BSO terwijl het wel verwacht wordt, wordt er eerst contact met ouders opgenomen of het kind daadwerkelijk aanwezig zou moeten zijn.
- Ook wordt er contact opgenomen met school of het kind daar wel is geweest.
- Wanneer de school niet weet waar het kind is, wordt eerst contact opgenomen met de BSO-locatie of het kind al terecht is.
- Wanneer niemand weet waar het kind is wordt het protocol vermissing van een kind tijdens opvang tijd gevolgd.

## 6.1.5 Verongelukking

**De volgende scenario's zijn in de risico-inventarisatie aangemerkt als grot risico:**

116. Kind moet oversteken tussen geparkeerde auto's

118. Kind raakt betrokken bij een ongeval bij een uitstapje buiten de deur

**Genomen maatregelen en afspraken om het risico te verkleinen:**

- We steken over op een plaats waar goed overzicht is.
- Indien er een zebrapad in de buurt is, kiezen we voor deze veiligste oversteekplek.
- We werken volgens onderstaand protocol uitstapjes.
- We werken volgens onderstaand vervoersprotocol en uitstapjes.

**Handelswijze indien het risico zich verwezenlijkt:**

Ongeval bij kinderen vervoeren,

1. Op gevaar letten, tref eerst veiligheidsmaatregelen voor de medewerker, de overige kinderen en voor het slachtoffer. Laat bij voorkeur het kind liggen, maar als het noodzakelijk is, leg het slachtoffer op een veilige plaats.
1. Nagaan wat er is gebeurd en daarna wat het slachtoffer mankeert. Probeer erachter te komen wat er is gebeurd door het kind aan te spreken of de omstanders te vragen. Als u alleen bent, roept u om hulp zodat iemand u kan assisteren.
2. Het slachtoffer geruststellen. Ieder kind heeft iemand nodig die hem opvangt en geruststelt. Hij is vaak geschrokken en voelt zich angstig. Blijf in de directe nabijheid van het kind, wees rustig en zorgzaam.
3. Zorgen voor deskundige hulp. Blijf bij voorkeur zelf bij het slachtoffer en laat iemand anders zo snel mogelijk deskundige hulp waarschuwen. Dat kan de ambulancedienst zijn via 112 of de eigen (huis)arts. Als u deskundige hulp waarschuwt via het centrale alarmnummer 112, krijgt u eerst contact met een meldkamer waar u duidelijk om een ambulance moet vragen.
4. Het volgende moet doorgegeven worden:
  - ? Uw naam
  - ? Plaats waarheen de hulp moet komen
  - ? Beschrijf het ongeval; wat is er gebeurd?
  - ? Meld dat het om een kind/kinderen gaat, vermeld de leeftijd erbij



- ? Beschrijf de toestand van het kind. Meld wanneer het kind beademd of gereanimeerd wordt.
5. Laat de melder daarna naar u terugkomen om u te informeren. Laat het gewonde kind nooit alleen!
  6. Ga in principe niet met een kind dat iets ernstigs heeft, alleen op weg. U kunt zich dan namelijk niet concentreren op het verkeer. De toestand van het kind kan ook verslechteren tijdens de rit, waardoor de hulpverlening wordt bemoeilijkt.

### 6.1.5.1 Vervoersprotocol en uitstapjes

De pedagogisch medewerkers en vrijwilligers zijn zich bewust van de verantwoordelijkheid die ze dragen voor andermans kinderen. Ze zorgen dat de veiligheid van de kinderen gewaarborgd is tijdens het vervoeren van kinderen en ondernemen van uitstapjes. De pedagogisch medewerkers die de uitstapjes begeleiden, zorgen ervoor dat de activiteit goed voorbereid is en het vervoer op een veilige manier gebeurt. Gemaakte afspraken zijn:

- De pedagogisch medewerkers kennen de kinderen en zijn zich tevens bewust van de risico's die er zijn tijdens het betreffende uitstapje.
- Tijdens uitstapjes ligt de verantwoordelijkheid voor de kinderen altijd bij de pedagogisch medewerkers. Deze wordt niet overgedragen aan een andere persoon of organisatie.
- De ouders zijn geïnformeerd over het uitstapje.
- De kinderen dragen nu nog geen veiligheidshesjes, maar dat is wel de bedoeling in de toekomst.
- De presentielijst van de kinderen gaat mee.
- Een mobiele telefoon wordt meegenomen.
- Een EHBO-doos wordt meegenomen. (Zonnebrandcrème in de zomer)

#### Vervoeren met de auto

Wij vervoeren kinderen alleen tijdens de opvang met de auto wanneer ouders ons hiervoor schriftelijke toestemming hebben gegeven door het tekenen van ons vervoersverklaring. Wanneer wij kinderen vervoeren met de auto neemt de medewerker/vrijwilliger hierbij te allen tijde de veiligheidsregels in acht:

- Autogebruik door de medewerker/vrijwilliger en kinderen vindt plaats tijdens de opvanguren;
- De opvang heeft een inzittendenverzekering afgesloten;
- De bestuurder gebruikt geen of is niet onder invloed van middelen of medicatie die de rijvaardigheid negatief beïnvloeden.
- Tijdens het vervoer van kinderen dient de bestuurder altijd de algemeen geldende verkeersregels in acht te nemen.
- Het kind wordt vervoerd volgens de regels die per 1 maart 2006 gelden:
  - Kinderen kleiner dan 1,35 m: Goedgekeurd en geschikt kinderbeveiligingsmiddel verplicht
  - Kinderen groter dan 1,35 m. en volwassenen: Autogordel verplicht, zo nodig met een goedgekeurde zittingverhoger.
- Iedereen moet over een eigen zitplaats beschikken  
Er mogen niet meer personen worden vervoerd, dan er autogordels aanwezig zijn.  
Ieder kind dat meerijdt moet verplicht de gordels om.
- Voor het in- en uitstappen doet de bestuurder aan de rechterzijde de deur open zodat de kinderen aan de veilige kant van de weg uit het voertuig stappen. Is dit niet mogelijk dan zoekt de bestuurder een andere veilige plaats om uit te stappen. De bestuurder zorgt ervoor dat de groep op een veilige (afgesproken) plaats wacht op de rest van de groep.



### **Vervoeren met het openbaar vervoer**

Ook kunnen wij tijdens de opvang uitstapjes ondernemen met openbaar vervoer wanneer ouders hier schriftelijk toestemming voor hebben getekend.

### **Vervoeren met de fiets**

Wij vervoeren ook kinderen via de fiets. Dit gebeurt ook alleen met schriftelijke toestemming. De kinderen kunnen met de fiets vervoerd worden mits het kind in een geschikt kinderzitje of aanhangkar wordt vervoerd.

### **Lopend vervoeren**

Wij informeren wanneer wij een uitstapje in de buurt ondernemen met de kinderen. Wij lopen twee aan twee. Wij luisteren naar de pedagogisch medewerker of wij mogen oversteken of niet. Wij steken over op veilige oversteekplaatsen en bij voorkeur maken wij gebruik van een zebrapad. Wij rennen niet vooruit. Wij lopen rustig achter elkaar.

## **6.1.6 Elektriciteitsongeval**

**De volgende scenario's zijn in de risico-inventarisatie aangemerkt als grot risico:**

22, 35. Kind komt in contact met elektriciteit

### **Genomen maatregelen en afspraken om het risico te verkleinen:**

- Stopcontacten zijn voorzien van stopcontactbeveiliging.
- Leer kinderen dat zij elektrische apparaten niet zelf mogen bedienen.
- Zorg dat alle stopcontacten zijn voorzien van stopcontactbeveiliging.

### **Handelswijze indien het risico zich verwezenlijkt:**

Shock bij stopcontact. In de meeste gevallen heeft het kind een kleine shock en schrikt het kind. In zo'n geval wordt het kind door de pedagogisch medewerker getroost. Bij een hevige elektrische shock worden de volgende stappen gevolgd.

1. Raak een slachtoffer dat verbonden is met een stroombron nooit aan, tenzij je de elektrische stroom hebt uitgeschakeld.
2. Schakel zo snel mogelijk de elektrische stroom uit. Dit kun je doen door de stekker van het elektrisch toestel uit het stopcontact te trekken, smeltzekeringen te verwijderen of de hoofdschakelaar uit te zetten.
3. Beoordeel de toestand van het slachtoffer.
4. Bel 112

## **6.1.7 Verbranding**

**De volgende scenario's zijn in de risico-inventarisatie aangemerkt als grot risico:**

57. Kind brandt zich aan de kookplaat

58. Kind trekt een pan van het fornuis

59. Kind brandt zich aan oven(ruit)

60. Kind loopt brandwonden op door de waterkoker over zich heen te trekken.

62. Kind brandt zich aan heet water

63. Kind krijgt hete thee over zich heen

### **Genomen maatregelen en afspraken om het risico te verkleinen:**

- Koken voor de kinderen van Parkwijklaan gebeurt op locatie Hawaiiweg.
- Kinderen mogen alleen onder begeleiding in de keuken komen.



- Maak zoveel mogelijk gebruik van de achterste warmtebronnen van de kookplaat
- De ovenruit heeft warmte werend glas.
- Kinderen mogen niet aan de oven komen.
- Plaats de waterkoker achter op het aanrecht, buiten het bereik van de kinderen.
- Bewaar het gekookte water in een thermoskan.
- Gooi de waterkoker leeg na gebruik.
- Kinderen wassen hun handen bij het wastafeltje bij de kindertoiletten met koud water.
- Laat de koudwaterkraan even doorlopen na gebruik van de heet waterkraan.
- Plaats geen opstapmogelijkheden voor de kraan.
- Leer kinderen wat de warm waterknop is en wat de koud waterknop is.
- Geen theedrinken als kinderen op schoot zitten.
- Theekopjes ver op tafel/aanrecht zetten.
- Geen tafelkleden gebruiken, maar placemats.
- We werken volgens onderstaand protocol

#### **Handelswijze indien het risico zich verwezenlijkt:**

##### Eerst koelen

- Koel direct 10 tot 20 minuten onder lauw, zacht stromend water.
- Haal direct kleren, sieraden of een luier van de verbrande huid af.
- Hou de brandwond onder de kraan of douche. Water tussen 15 en 30 graden is goed. Door te koud water kun je het te koud krijgen en pijn krijgen.
- Koel alleen de wond. Dan koelt je lichaam niet te veel af.
- Is er geen kraan in de buurt, maar wel een sloot of plas? Hou het verbrande lichaamsdeel daar dan in.

##### Andere adviezen

- Raak de brandwond niet aan. Zo hou je de kans op een ontsteking klein.
- Smeer niets op de brandwond.
- Bij een open wond of blaren: Doe er plastic huishoudfolie, een schone doek of een vet gaas op.
- Hou je lichaam warm, bijvoorbeeld met een deken.
- Neem paracetamol tegen de pijn.
- Bij grote brandwonden: eet of drink niets tot een arts zegt dat het mag.
- Blijf rechtop zitten als iemand je ergens naartoe brengt. Zo kun je makkelijker ademen.

## **6.1.8 Snijden**

### **De volgende scenario's zijn in de risico-inventarisatie aangemerkt als grot risico:**

64. Kind snijdt zich aan een mes

#### **Genomen maatregelen en afspraken om het risico te verkleinen:**

- Bewaar scherpe messen buiten het bereik van kinderen. Bijvoorbeeld in een hoog keukenkastje of plaats kindbeveiliging op de lades waarin messen bewaard worden.

#### **Handelswijze indien het risico zich verwezenlijkt:**

- Als de wond heftig bloedt: oefen druk uit op de wond en bel of laat 112 bellen.
- Gaat het om een kleine wond? Of zit er vuil in de snee? Spoel de wond dan schoon met (kraan)water.
- Maak de huid rondom de snee schoon met huidontsmettingsmiddel. Gebruik dit ontsmettingsmiddel alleen in de wond wanneer er geen schoon water aanwezig is om mee te spoelen.



- Gebruik hechtstrips om bloedverlies te verminderen of te stoppen.
- Dek de wond in zijn geheel af met steriel verbandmateriaal.
- Bel in deze gevallen de huisarts of spoedpost:
  - Bij een grotere snijwond waarbij de randen van de huid niet goed op elkaar aansluiten
  - Als het slachtoffer dat wil, bijvoorbeeld omdat hij of zij bang is om een litteken te krijgen

### 6.1.9 Verdrinking

**De volgende scenario's zijn in de risico-inventarisatie aangemerkt als grot risico:**

102. Kind raakt te water

**Genomen maatregelen en afspraken om het risico te verkleinen:**

- De pedagogisch medewerker mag alleen met max. 4 OPVANG kinderen (moeten allen een A zwemdiploma hebben), naar het zwembad toe. De pedagogisch medewerker zwemt zelf mee en houdt de kinderen nauwlettend in de gaten.

**Handelswijze indien het risico zich verwezenlijkt:**

Indien een kind ondanks alle voorzorgsmaatregelen verdrinkt, start direct reanimatie en laat een collega 112 bellen.

Stappenplan: controleer ademhaling, indien deze er niet is onderneem de volgende stappen

1. Maak luchtweg vrij door het hoofd iets naar achter te kantelen, kijk voel en luister nogmaals
2. Beadem 5 keer mond op mond/neus
3. Controleer naar tekenen van leven
4. Ontbreken deze start met hartmassage met de hand- techniek
5. Frequentie 15 keer hartmassage, twee keer beademen.

### 6.1.10 Opgesloten

**De volgende scenario's zijn in de risico-inventarisatie aangemerkt als grot risico:**

Kind blijft vast zitten in de lift

**Genomen maatregelen en afspraken om het risico te verkleinen:**

In het gebouw naast de toiletten is een lift aanwezig. De lift zou gevaar kunnen opleveren voor de kinderen indien hiervan gebruik maken buiten zicht. Het is ten eerste niet de bedoeling om gebruik te

maken van de lift, maar om te voorkomen dat de kinderen in de verleiding komen om de lift te gebruiken zal een kapje voor de lift geplaatst worden tijdens de opvanguren. Verder maken wij de afspraak met de kinderen dat de lift niet gebruikt mag worden.

De afspraken die gelden zijn:

- Plaats kapje voor de lift tijdens de opvang.
- Hou toezicht op de lift als er kinderen in de hal zijn.
- Leer kinderen dat ze de lift niet mogen gebruiken.

**Handelswijze indien het risico zich verwezenlijkt:**

1. Blijf kalm en kalmeer het kind dat in de lift zit.
2. Druk op de alarmknop of bel de storingsdienst.
3. Wacht op de storingsdienst



## 6.2 Sociale veiligheid

Ten aanzien van de sociale veiligheid hebben we de volgende risico's gedefinieerd als grote risico's:

- Grensoverschrijdend gedrag
- Pesten
- Kindermishandeling

### 6.2.1 Grensoverschrijdend gedrag

**Genomen maatregelen en afspraken om het risico te verkleinen:**

- We werken volgens onderstaand beleid grensoverschrijdend gedrag.
- We werken volgens ons Vierogenprincipe
- We werken volgens onderstaand Beleid aanneme nieuwe medewerkers
- Alle medewerkers hebben een verklaring omtrent het gedrag, zijn opgenomen in het Personenregister Kinderopvang en worden continue gescreend.
- We hebben een vertrouwenspersoon aangesteld die bij de medewerkers bekend is.
- We volgen het stappenplan handelen na grensoverschrijdend gedrag.

**Handelswijze indien het risico zich verwezenlijkt:**

1. *Vermoeden:* Inschatten van de situatie. Probeer vanaf het eerste moment van constateren vast te leggen welke vorm van grensoverschrijdend gedrag wordt geconstateerd. Wat is er gebeurd, wanneer is het gebeurd, wie waren erbij, wat is de ernst van het grensoverschrijdend gedrag etc. Houd het op feiten, trek niet direct conclusies.
2. *Bespreekbaar maken:* Spreek indien mogelijk meteen na constatering het kind, de ouder of de medewerker die het grensoverschrijdend gedrag vertoont aan op dit gedrag. Probeer door middel van gesprekken ervoor te zorgen dat het gedrag van de ander verbetert.
3. *Overleg: Hulp of advies vragen.* Bij onvoldoende resultaat of als het een ernstigere vorm van grensoverschrijdend gedrag betreft wordt het met de directie besproken.

**Directie:** Alle vragen of klachten over grensoverschrijdend gedrag tussen kinderen onderling of tussen ouders en kinderen kunnen voorgelegd worden aan de directie. De directie probeert de vragen en klachten zelf af te handelen. Bij ernstige vormen van grensoverschrijdend gedrag worden bij minderjarigen de ouders of verzorgers op de hoogte gebracht. Naar aanleiding van een gesprek met betrokkene(n) en het advies van de directie kan bepaald worden of andere partijen ingeschakeld moeten worden zoals een hulpverleningsinstantie, de politie of de klachtencommissie.

Plan van aanpak voor de directie:

1. Wegen van de situatie: aan de hand van de vastgelegde feiten, registratieformulieren.
2. Handelen: Doorverwijzen of melden. Afhankelijk van de situatie wordt doorverwezen naar hulpverleningsinstantie, politie of de klachtencommissie.
3. Evalueren: Terugkoppelen vormen van grensoverschrijdend gedrag. Alle gemelde gevallen van grensoverschrijdend gedrag worden besproken met de medewerker zodat ze ervan kan leren. Ouders en verzorgers zullen geïnformeerd worden over alle vormen van grensoverschrijdend gedrag die tot maatregelen hebben geleid. Voor alle meldingen wordt een registratieformulier ingevuld.

#### 6.2.1.1 Protocol grensoverschrijdend gedrag Sheppard's House

Als een volwassene gaat werken als pedagogisch medewerker (zowel pedagogisch medewerker alsmede vrijwilliger of andere volwassen betrokkenen), gaan wij ervan uit dat hij of zij dit doet vanuit zijn of haar liefde voor kinderen. Helaas kan het voorkomen dat een pedagogisch medewerker grensoverschrijdend gedrag vertoont. Het gaat hierbij om ongewenste aanrakingen die niet passen binnen de normen en waarden van de opvang, maar ook van de samenleving. Wij hopen ten eerste dat er binnen Sheppard's House nooit sprake zal zijn van grensoverschrijdend gedrag door een pedagogisch medewerker. Desondanks dienen wij er wel rekening mee te houden dat er personen in de wereld zijn die in staat zijn binnen een kindercentrum te werken en



grensoverschrijdend gedrag vertonen. Om deze reden hebben wij diverse maatregelen genomen om de kans op grensoverschrijdend gedrag binnen onze organisatie te minimaliseren.

Grensoverschrijdend gedrag kan een grote impact hebben op het slachtoffer. Mensen kunnen er letterlijk ziek van worden. Tijdens overleg zal dit onderwerp regelmatig aan bod komen om zo een open cultuur te creëren. Op de opvang zullen we de kinderen leren hoe ze met elkaar om kunnen gaan waarbij respect is voor normen en waarden. Zo weten kinderen wat gepast en ongepast gedrag is. Verder zullen de kinderen geleerd worden dat het belangrijk is het direct aan te geven als zij bepaald gedrag ervaren dat niet wenselijk is.

Deze maatregelen worden genomen om grensoverschrijdend gedrag te voorkomen: de medewerker zal een Verklaring Omtrent Gedrag (VOG) hebben. Verder werken wij met een vier-ogenbeleid en er zijn duidelijke afspraken hoe er gehandeld moet worden, als een kind een ander kind mishandelt. Ook is er een meldcode huiselijk geweld en protocol wat te doen bij kindermishandeling. Verder zal de kennis van pedagogisch medewerkers over grensoverschrijdend gedrag jaarlijks bijgespijkerd worden. Dit kan helpen om grensoverschrijdend gedrag te beperken. In de volgende paragraaf gaan wij dieper in op de meldcode.

### **Een veilige plek creëren:**

Hoe zijn aan vormen van ongewenst gedrag grenzen te stellen? Enerzijds door afspraken te maken en gedragsregels op te stellen. Anderzijds door elkaar aan te spreken of melding te doen bij de directie wanneer grensoverschrijdend gedrag geconstateerd wordt. Bij Sheppard's House hebben pedagogisch medewerkers hebben respect voor God voor elkaar en voor de kinderen. De gedragsregels moeten zorgen voor een prettig klimaat binnen de opvang. Openheid en respect voor elkaar moeten belangrijk zijn en het moet duidelijk zijn dat voor machtsmisbruik, ongewenste intimiteiten, pesten en dergelijke geen plaats is. Elkaar aanspreken of melding maken van grensoverschrijdend gedrag moet ervoor zorgen dat dit gedrag aangepakt wordt en in de toekomst wordt voorkomen. Gestreefd wordt naar een cultuur waarin het normaal is zowel positieve als negatieve feedback te geven. In dit protocol staat beschreven welke afspraken er binnen Sheppard's House zijn gemaakt en hoe gehandeld moet worden als grensoverschrijdend gedrag wordt vastgesteld.

**Wat is grensoverschrijdend gedrag?** Het gaat bij grensoverschrijdend gedrag om situaties waarin iemand geestelijk of lichamelijk schade wordt toegebracht of in zijn ontwikkelingsmogelijkheden wordt geblokkeerd.

Grensoverschrijdend gedrag kan onderverdeeld worden in:

- *Lichamelijk geweld en verwaarlozing* (fysieke agressie zoals slaan, schoppen, krabben, bijten of te weinig voeding, aandacht of verzorging)
- *Geestelijk geweld en verwaarlozing* (verbale agressie zoals dreigen, schreeuwen, schelden, pesten, stelselmatig negeren etc.)
- *Seksuele mishandeling* (seksuele intimidatie, verbaal of fysiek, aanranding en verkrachting)
- *Vernieling van eigendommen van een ander* en/of het zonder toestemming betreden van de ruimte van de opvang.

Of grensoverschrijdend gedrag regelmatig of incidenteel plaatsvindt, het is in alle gevallen ontoelaatbaar.

Grensoverschrijdend gedrag kan plaatsvinden tussen:

- Kinderen onderling
- Ouder/ verzorger en kind en visa versa
- Medewerkers/ stagiaires en kind en visa versa
- Medewerkers onderling
- Ouder en medewerker en visa versa



- Derden die werkzaamheden verrichten (bv klusjesman) in wisselwerking met medewerker, kind of ouder.

### **Verdeling verantwoordelijkheden**

Binnen het kinderdagverblijf of de buitenschoolse opvang zijn de verantwoordelijkheden als volgt verdeeld:

Directie:

- Opnemen van het protocol grensoverschrijdend gedrag in het beleid van de organisatie.
- Informeren van ouders, medewerkers en kinderen over dit protocol.
- Ervoor zorgen dat alle medewerkers handelen volgens het protocol.
- Ervoor zorgen dat de medewerkers voldoende deskundig zijn om grensoverschrijdend gedrag signaleren en aan te pakken.
- Beantwoorden van vragen van ouders, medewerkers en kinderen over dit protocol.
- Aanspreekfiguur zijn bij grensoverschrijdend gedrag tussen kinderen onderling en tussen ouders en kinderen.
- Overleg plegen met personen die grensoverschrijdend handelen of grensoverschrijdend gedrag constateren.
- Vastleggen welk grensoverschrijdend gedrag door wie wanneer is geconstateerd. Indien gewenst overleggen met andere beroepskrachten (Veilig Thuis)
- Doorverwijzen naar de externe vertrouwenspersoon bij grensoverschrijdend gedrag tussen medewerker en kind, tussen medewerkers onderling of tussen ouder en medewerker.
- Aansluiting bij een klachtencommissie.
- Ervoor zorgen dat de aandacht voor grensoverschrijdend gedrag continu geborgd wordt.

Directie en Pedagogisch medewerker

- Herkennen van signalen van grensoverschrijdend gedrag
- Vertrouwelijk en met respect voor alle personen om te gaan met de informatie die hij/zij krijgt.
- Alert blijven op het welzijn van het slachtoffer.
- Evalueren van afhandeling aanpak grensoverschrijdend gedrag.
- Periodiek bijstellen van dit protocol op basis van de evaluatie.

### Gedagsregels voor de kinderen

Wij leren kinderen de volgende gedagsregels die aangeven wanneer er sprake is van grensoverschrijdend gedrag/ ongepast gedrag:

- Kinderen hebben respect voor God, de pedagogisch medewerker en voor elkaar.
- Kinderen mogen niet schreeuwen of scheldwoorden gebruiken.
- Kinderen mogen elkaar niet buitensluiten of pesten.
- Kinderen slaan en schoppen elkaar niet op de opvang.

### **6.2.1.2 Vierogenprincipe**

Het vierogenprincipe houdt in dat er altijd een volwassene moet kunnen meekijken of meeluisteren met een beroepskracht. Een beroepskracht mag nog steeds alleen op de groep staan. Zolang maar op elk moment een andere volwassene de mogelijkheid heeft om mee te kijken of luisteren. Het vierogenprincipe is bedoeld om de veiligheid in de kinderdagverblijven te vergroten. In de BSO is het niet verplicht om een vier-ogen beleid te hanteren. Wel vinden wij dit belangrijk en geven we ons vierogenprincipe op de volgende wijze vorm op de BSO:

- De collega's van het KDV kunnen en van kantoor kunnen onaangekondigd binnenlopen.
- Ouders kunnen onaangekondigd binnenlopen op de groep gedurende de breng- en haaltijden.
- Wij werken aan een open aanspreekcultuur.
- Wij werken met een achterwacht.
- Ieder personeelslid is in het bezit van een V.O.G. en opgenomen in het Personenregister Kinderopvang en voor aanvang dienstverband gekoppeld aan onze organisatie.



### 6.2.1.3 Beleid aannamebeleid nieuwe medewerkers

Leidinggevende plant een kennismakingsgesprek met de sollicitant. In het gesprek wordt er verteld wat de visie en missie is van Shepperd's House, wat er verwacht wordt van de medewerker, het verloop van het proces en een uitgebreide screening van de sollicitant. Het doel van dit gesprek om te kijken of de sollicitant bij Shepperd's House past. Doorvragen is van belang in dit gesprek. De sollicitant krijgt een rondleiding en er wordt een vervolgspraak gemaakt of de sollicitant wordt afgewezen.

Indien gewenst wordt er vervolgens een afspraak gemaakt om de sollicitant een dagdeel mee te laten draaien bij Shepperd's House. Het doel van het proefdraaien is om te kijken hoe de sollicitant zich gedraagt op de werkvloer. Vervolgens worden er eventueel referenties opgevraagd.

### 6.2.1.4 Verklaring Omtrent het Gedrag (VOG) en continue screening

Kinderen moeten in een gezonde en veilige omgeving worden opgevangen. Om deze reden stelt de Wet Kinderopvang medewerkers binnen de kinderopvang verplicht om in bezit te zijn van een Verklaring Omtrent het Gedrag (VOG). Een VOG toont aan dat de betreffende persoon geen strafbare feiten op haar naam heeft staan die een belemmering vormen voor het werken met kinderen.

Om te garanderen dat iedereen die in de kinderopvang werkt, geen strafblad heeft, bestaat sinds maart 2013 de continue screening. In maart 2018 gaan we nog een stap verder door een personenregister voor de kinderopvang in te stellen. Daar moeten alle kinderopvangmedewerkers, gastouders, huisgenoten van gastouders, maar ook vrijwilligers, stagiaires, uitzendkrachten en vaste bezoekers van gastouders zichzelf voor inschrijven. Alleen wanneer zij een schoon strafblad hebben, mogen zij in dit register staan en alleen geregistreerde in het register mogen in de kinderopvang werkzaam zijn.

Al onze medewerkers zijn opgenomen in het Personenregister Kinderopvang en hebben wij gekoppeld aan onze organisatie voor aanvang van het dienstverband. Nieuwe medewerkers mogen pas hun eerste werkdag ingezet worden, wanneer zij zijn opgenomen in het Personenregister Kinderopvang en wij hen gekoppeld hebben.

### 6.2.1.5 Vertrouwenspersoon

Niemand werkt alleen. Je hebt altijd te maken met andere mensen zoals collega's, leidinggevenden, opdrachtgevers, onderaannemers, leveranciers, klanten, patiënten, adviseurs, controleurs, etc. Helaas verloopt deze samenwerking niet altijd even prettig. Zo kun je te maken krijgen met pesten, seksuele intimidatie, discriminatie, en agressie en zelfs geweld. De gevolgen van deze ongewenste omgangsvormen liegen er niet om: menselijk leed, verloop, verlies in productiviteit, verzuim en zelfs arbeidsongeschiktheid.

De taken van de vertrouwenspersoon zijn niet eenvoudig: deze zijn onder meer het opvangen, begeleiden en ondersteunen van 'klagende' werknemers, het analyseren van voorvallen en adviseren hierover en de verwijzing naar professionele hulpverleners. Duidelijk zal zijn dat het in alle gevallen gaat om delicate kwesties die op een juiste manier moeten worden opgelost. De vertrouwenspersoon behandelt alle hulpvragen in strikte vertrouwelijkheid. Elke actie wordt slechts ondernomen wanneer de melder daarmee instemt. Een van de voorwaarden is dan ook dat een vertrouwenspersoon een sociaal, toegankelijk, oprecht en gezaghebbend persoon is, die het vertrouwen heeft van werknemers, leidinggevenden en directie.

Binnen Shepperd's House is er een vertrouwenspersoon aangesteld. Nancy Sheppard.  
Meer informatie over de rol van de vertrouwenspersoon is te lezen op deze website:

<https://www.arboportaal.nl/onderwerpen/vertrouwenspersoon>



## 6.2.2 Kindermishandeling

Genomen maatregelen zijn:

- We hebben een aandachtsfunctionaris aangesteld
- We werken volgens onderstaand Protocol kindermishandeling en grensoverschrijdend gedrag.
- De medewerkers zijn op de hoogte van de Meldcode app.
- Medewerkers weten wat de rol van de vertrouwensinspecteur is

### 6.2.2.1 Aandachtsfunctionaris

Shepherd's House heeft een aandachtsfunctionaris kindermishandeling aangesteld. De leidinggevende Nancy Sheppard is de aandachtsfunctionaris kindermishandeling.

### 6.2.2.2 Protocol kindermishandeling en grensoverschrijdend gedrag

Pedagogisch medewerker probeert een goed beeld te krijgen van de kinderen door hen regelmatig en op verschillende momenten te observeren. Door de opleiding en ervaring in het werken met kinderen in een bepaalde leeftijdsgroep kan de mentor tijdens de observatie opmerken dat een kind zich anders gedraagt of ontwikkelt. Dus opvallend gedrag signaleren. Signaleren wil zeggen het opmerken van tekenen of signalen, die mogelijk te maken hebben met afwijkend gedrag of met een afwijking van de normale ontwikkeling. Bijvoorbeeld als een kind zich heel erg terugtrekt, heel weinig praat of als een kind een terugval in de ontwikkeling laat zien welke niet overgaat. Wanneer er iets opvalt aan een kind wordt er op dat moment voor het kind gebeden. Dit kan ook terwijl de pedagogisch medewerker andere taken uitvoert. Bij de overdracht wordt dit aan de ouders gemeld.

Indien gedrag zorgwekkend blijft bespreekt de mentor de bevindingen met de directie. Indien het nodig is wordt een afspraak met de ouders gemaakt om de bevindingen te delen. Het is belangrijk om te kijken of ouders onze zorgen herkennen. Hierbij kan o.a. gesproken worden over: hoe het thuis gaat, is extra observatie nodig. Indien nodig kan ook gesproken worden over het inschakelen van extra zorg en het eventueel doorverwijzen naar bijvoorbeeld JGZ 4 – 18 team dat gekoppeld is aan de basisschool waar het kind op zit of het wijkteam. Bij Jeugd & Gezin kunnen de ouders terecht voor diagnostiek, behandeling en begeleiding. Jeugd en gezin richt zich op kinderen, jeugdigen en het gezin. De wijkwerkers van het wijkteam zijn professionals uit verschillende zorg- en welzijnsorganisaties, zoals een maatschappelijk werker, een cliëntondersteuner van MEE, een WMO-consulent, een opbouwwerker en een vrijwilligersconsulent. Bij het wijkteam kan bekeken worden welke hulpinstatie het beste bij de ouder past.

De directie schakelt veilig thuis pas in wanneer er duidelijke vermoedens zijn van enige vorm van kindermishandeling, dan wordt de route *meldcode kindermishandeling en huiselijk geweld* gestart. Het personeel gaat op een vertrouwelijk wijze om met de gegevens van de kinderen en de ouders hieromtrent.

Het personeel wordt op de hoogte gehouden over de veranderingen in de meldcode.

Wij werken met Protocol 'kindermishandeling en grensoverschrijdend gedrag' voor de kinderopvang, De meldcode inclusief afwegingskader, de meldplicht en hoe om te gaan met seksueel grensoverschrijdend gedrag tussen kinderen onderling. Versie mei 2024. De sector kinderopvang heeft zelfstandig een afwegingskader ontwikkelen voor het melden van signalen van kindermishandeling en heeft deze opgenomen in de meldcode speciaal voor de kinderopvang. In deze specifiek aangepaste meldcode voor de kinderopvang staan 2 extra routes. Deze 2 routes hebben betrekking op hoe gehandeld kan worden bij vermoedens van kindermishandeling door een beroepskracht waarbij sinds juli 2013 een meldplicht van toepassing is en hoe gehandeld kan worden bij seksueel grensoverschrijdend gedrag tussen kinderen onderling.



Stappenplan handelen na vermoedens van kindermishandeling

Route 1: Bij signalen van huiselijk geweld en kindermishandeling:

Stap 1: In kaart brengen van signalen

Stap 2: Collegiaal consultatie en zo nodig raadplegen Veilig Thuis of Een deskundige op het gebied van letselduiding.

Stap 3: Gesprek met de ouder.

Stap 4: Wegen van het geweld aan de hand van het afwegingskader. Bij twijfel altijd Veilig Thuis Raadplegen.

Stap 5: Beslissen over het doen van een melding en het inzetten van noodzakelijke hulp.

Route 2: Bij signalen van mogelijk geweld of zedendelict door een medewerker kinderopvang jegens een kind

Stap 1A: Signalen in kaart brengen.

Stap 1B: Direct melding doen van vermoeden geweld- of zedendelict door een collega jegens een kind bij houder.

Stap 2: In overleg treden met vertrouwensinspecteur.

Stap 3: Aangifte doen.

Stap 4: Handelen naar aanleiding van onderzoek van de politie.

Stap 5: Nazorg bieden en evalueren.

Route 3: Signalen van grensoverschrijdend gedrag tussen kinderen onderling

Stap 1: In kaart brengen van signalen.

Stap 2: Melden van het gedrag bij de houder/ leidinggevende.

Stap 3: Beoordelen ernst van het gedrag.

Stap 4: Maatregelen nemen.

Stap 5: Beslissen en handelen.

Stap 6: Nazorg bieden en evalueren

In onze meldcode zijn de verantwoordelijkheden van de medewerkers uitgesplitst in taken en bevoegdheden.

### 6.2.2.3 Meldcode app

De medewerkers hebben op hun mobiele telefoon de app 'meldcode kindermishandeling' speciaal voor beroepskrachten uit de kinderopvang. Een op locatie ligt een tablet waarop de app 'meldcode kindermishandeling' speciaal voor beroepskrachten uit de kinderopvang geïnstalleerd is.

De app is een digitale vertaling van het Protocol 'kindermishandeling en grensoverschrijdend gedrag' voor de kinderopvang, De meldcode inclusief afwegingskader, de meldplicht en hoe om te gaan met seksueel grensoverschrijdend gedrag tussen kinderen onderling. Versie mei 2024. De app is laagdrempelig en gericht op gebruik in de praktijk.



### 6.2.4.6 Meld-, overleg- en aangifteplicht in de kinderopvang (MOA)

Indien een medewerker van Sheppard's House zich schuldig maakt aan een misdrijf tegen de zeden of mishandeling jegens een kind van een ouder die gebruik maakt van de opvang wordt dit eerst besproken met de vertrouwensinspecteur. Als er uit het overleg blijkt dat sprake is van een redelijk vermoeden dat een persoon zich schuldig heeft gemaakt aan een dergelijk misdrijf wordt er aangifte bij een opsporingsambtenaar gedaan en wordt dit gemeld bij de vertrouwensinspecteur.



Indien een medewerker van Sheppard's House ontdekt dat een andere medewerker zich mogelijk schuldig maakt of heeft gemaakt aan een misdrijf tegen de zeden of mishandeling jegens een kind van een ouder die gebruik maakt van de opvang, stelt de medewerker de directie in kennis. Als de directie zich schuldig maakt aan de hierboven beschreven misdrijf wordt dit aan de vertrouwensinspecteur gemeld en daarna wordt er aangifte gedaan bij de opsporingsambtenaar.

De vertrouwensinspecteur onderzoekt niet of een werkgever of werknemer het misdrijf heeft gepleegd. Dat doet de politie. De vertrouwensinspecteur is bij wet uitgezonderd van de plicht om aangifte te doen en heeft een geheimhoudingsplicht. Wat de vertrouwensinspecteur precies doet, hangt af van de melding. Ook heeft de vertrouwensinspecteur een andere rol bij een melding door een werkgever dan bij een melding door een werknemer of door een ouder.

Het team van vertrouwensinspecteurs bij de Inspectie van het Onderwijs is tijdens kantooruren te bereiken op het 11 telefoonnummer 0900-1113111. Zie ook:

<https://www.onderwijsinspectie.nl/onderwerpen/vertrouwensinspecteurs>

### 6.2.3 Pesten

Ook pesten is een vorm van grensoverschrijdend gedrag. Helaas komt pesten nog vaak voor. Wij willen voor elk kind een veilige basis zijn, een plek waar zij graag naartoe komen en waar voor iedereen de sfeer prettig is.

In een veilige omgeving kun je plagen, vervelende grapjes maken of een begin van pesten nooit helemaal uitsluiten. Je kunt er als pedagogisch medewerker samen met de kinderen wel voor zorgen dat het niet langdurig pesten wordt.

Genomen maatregelen om pesten te voorkomen zijn:

- Kinderen veel laten bewegen waardoor ze een uitlaatklep hebben voor agressie.
- Meegeven van waarden en normen.
- Kinderen verantwoordelijkheid geven.
- In gesprek gaan met kinderen over pesten. Buitensluiten doen wij niet.
- Pedagogisch medewerkers geven zelf positief leiding.
- Indien een kind ondanks de maatregelen om pesten te voorkomen andere kinderen pest, zal onderstaand protocol pesten gevolgd worden.
- We hanteren duidelijke gedragsregels. Zie onderstaand protocol agressie.

#### 2.2.3.1 Protocol pesten

Pesten of ruzie maken moeten niet met elkaar worden verward. Wanneer kinderen ruzie met elkaar maken zijn de partijen zijn aan elkaar gewaagd, ook al is het niet leuk.

Er is geen sprake van een machtspositie. Bij pesten is dat wel het geval. Pesten komt helaas overal voor.

Op school, thuis en ook binnen de opvang. Het is een onderwerp dat wij onder ogen zien en dat op onze opvang niet onbesproken mag blijven.

De piek van het pesten ligt tussen 10 en 14 jaar, maar in andere leeftijdsgroepen wordt ook gepest. In dit protocol wordt aangegeven hoe wij met pestgedrag willen omgaan, welke regels gelden binnen Sheppard's House en welke maatregelen er zullen worden getroffen als het pesten niet ophoudt.

#### De definitie van pesten:

Bij pesten wordt een slachtoffer uitgezocht om de baas over te spelen op een heel bedreigende manier. Het pesten heeft een terugkerend karakter.

Pestgedrag op een directe manier is een kind een bijnaam geven, beledigen, bezittingen afpakken, schelden en schreeuwen tegen het slachtoffer, treiteren en/of lijfelijk geweld.



Er kan ook gepest worden op een indirecte manier bijvoorbeeld door een persoon te isoleren en/of buiten te sluiten.

### **Het pestprotocol heeft als uitgangspunt:**

De veiligheid te waarborgen voor alle kinderen binnen de opvang zodat zij zich zo optimaal mogelijk kunnen ontwikkelen.

Door regels en afspraken zichtbaar te maken zodat kinderen en volwassenen, als er zich ongewenste situaties voordoen, elkaar hierop kunnen aanspreken

### **Voorwaarden**

Pesten moet als een probleem worden gezien door alle direct betrokken partijen dat wil zeggen kinderen (gepeste kinderen, pesters en de zwijgende groep), Pedagogisch medewerker en de ouders/verzorgers.

Het onderwerp "pesten" zal regelmatig met de kinderen en pedagogisch medewerkers worden besproken. Pesten moet gestopt worden om voor iedereen een veilig klimaat te creëren.

Wanneer pesten toch optreedt zal de pedagogisch medewerker in staat zijn om dit te signaleren. De pedagogisch medewerker zal de regels en afspraken rondom pesten benadrukken aan de kinderen.

Als blijkt dat de aanpak niet het gewenste resultaat oplevert, is inschakeling van directie nodig. Zij zal het probleem onderzoeken, indien nodig deskundigen raadplegen en verder adviseren.

### **Hoe gaan wij om met pestgedrag?**

De medewerker heeft een voorbeeldfunctie. Er zal minder gepest worden in een klimaat waar wederzijds respect is.

### **Plan van aanpak van het pestgedrag in Sheppard's House**

Het stappenplan geeft stapsgewijs weer wat er gebeurt, in welke situatie om het pestgedrag te stoppen.

Naar mate het aantal stappen toeneemt, zal ook het effect van de maatregel toenemen.

Onderstaand wordt het stappenplan met de daarbij behorende maatregelen vanuit de organisatie concreet weergegeven.

Stap 1: Als eerste zoeken kinderen samen naar een oplossing

Stap 2: Als een van de kinderen het niet kan oplossen (verliezer of zondebok wordt) dan kan deze het probleem voorleggen aan de pedagogisch medewerker

Stap 3: De pedagogisch medewerker brengt beide partijen samen voor een verhelderinggesprek.

Stap 4: Bij herhaling van pesterijen, tussen dezelfde kinderen, volgen er concrete maatregelen. Bij pestgedrag neemt de pedagogisch medewerker duidelijk stelling en houdt een bestraffend gesprek met het kind dat pest. De naam van de pester wordt genoteerd. Iedere melding wordt geregistreerd en hierbij omschrijft de pedagogisch medewerker de toedracht (fase I)

Stap 5: Bij de derde melding/registratie worden de ouders op de hoogte gebracht van het pestgedrag (fase II). In dit gesprek met de ouders/ verzorgers wordt nadrukkelijk hun medewerking gevraagd om het pestgedrag te stoppen. In extreme gevallen behoudt Sheppard's House het voorrecht om de pester te verwijderen van de opvang en het contract te beëindigen (fase III).

### **Begeleiding**

Tips voor begeleiding van het gepest kind:

- Medeleven tonen en luisteren; hoe en door wie wordt er gepest
- Nagaan hoe het kind zelf reageert, wat doet hij/zij voor, tijdens en na het pesten. Huilen of heel boos worden is juist vaak een reactie die een pester wil uitlokken.



- Het kind in laten zien dat je op een andere manier kunt reageren
- Nagaan welke oplossing het kind zelf wil
- Sterke kanten van het kind benadrukken
- Het gepeste kind niet over-beschermen

Tips voor het begeleiden van de pester:

- Praten; zoeken naar de reden van ruzie maken/pesten
- Laat inzien wat het effect is van zijn/haar gedrag
- Excuses laten bieden
- Kind leren niet meteen kwaad te reageren, leren beheersen
- De stop-eerst-nadenken-houding
- Contact tussen ouders en opvang, elkaar informeren en overleggen
- Inleven in het kind, wat is de oorzaak van het pesten?
- Inschakelen hulp; sociale vaardigheidstrainingen, huisarts, GGD.

Algemene gedragsregels

- Doe niet bij een ander kind, wat je zelf ook niet prettig vindt
- Kom niet aan een ander als de andere dat niet wil
- We noemen elkaar bij de voornaam en gebruiken geen bijnamen of scheldwoorden
- Als je boos bent ga je niet slaan, schoppen, krabben. Probeer eerst samen te praten. Na het praten kun je ook weer vergeven en vergeten. Ga anders naar de pedagogisch medewerker.
- Niet: zomaar klikken. Wel: aan de pedagogisch medewerker vertellen als er iets gebeurt wat je niet prettig of gevaarlijk vindt
- Vertel de pedagogisch medewerker als jezelf of een ander gepest wordt
- Uittlachen, roddelen en dingen afpakken of kinderen buitensluiten vinden we niet goed
- Zit niet aan spullen van anderen
- Luister naar elkaar
- Iemand niet op het uiterlijk beoordelen
- Opzettelijk iemand pijn doen, achterna zitten om te pesten is beslis niet toegestaan.

### 6.2.3.2 Protocol agressie

Een onderdeel van pesten is agressie. Helaas kan het voorkomen dat er agressie op de kinderopvang plaatsvindt. In de vorm van schelden, pesten, maar helaas ook slaan, schoppen of bijten. Agressie in welke vorm dan ook is ten strengste verboden in Sheppard's House. De pedagogisch medewerkers bespreken regelmatig met de kinderen de juiste gedragsvormen, welk gedrag wel en niet gewenst is.

## 6.3 Gezondheid

Ten aanzien van gezondheid hebben we de volgende risico's gedefinieerd als grote risico's:

- Overdracht ziektekiemen
- Een ongezond binnenmilieu
- Een ongezond buitenmilieu
- Verkeerd toedienen medicijnen
- Onjuiste wondverzorging

### 6.3.1 Overdracht ziektekiemen

**De volgende scenario's zijn in de risico-inventarisatie aangemerkt als grot risico:**

1. Kind komt via ongewassen handen van medewerker in contact met ziektekiemen
2. Kind komt in contact met ziektekiemen van zieke medewerker
4. Kind komt in contact met ziektekiemen door hoesten of niezen door medewerker
5. Kind komt in contact met ziektekiemen door hoesten of niezen door ander kind
14. Kind krijgt door het eten van onhygiënisch bereid voedsel ziektekiemen binnen
15. Kind krijgt gifstoffen of ziektekiemen binnen door het eten van bedorven voeding



### Genomen maatregelen en afspraken om het risico te verkleinen:

- We werken volgens onderstaand Beleid handhygiëne
- We werken volgens onderstaand Beleid hoesten en niezen
- We werken volgens onderstaand Beleid voedselbereiding

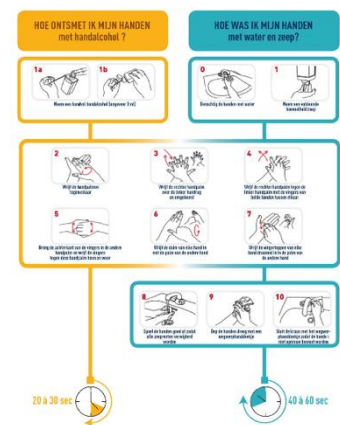
#### 6.3.1.1 Beleid handhygiëne

Om het risico op overdracht ziektekiemen door slechte handhygiëne te verkleinen hebben wij het volgende afgesproken:

- Zorg voor kortgeknipte nagels! Draag geen nagellak, nagelversieringen en/of kunstnagels aan de nagels. Hieronder vallen ook gel- en acrylnagels.
- Draag zo min mogelijk sieraden.
- Was je handen:
  - Voor het aanraken en bereiden van voedsel;
  - Voor het eten of helpen bij het eten;
  - Voor wondverzorging;
  - Voor het aanbrengen van zalf of crème;
  - Na hoesten, niezen en snuiten;
  - Na (helpen bij) toiletgebruik;
  - Na contact met speeksel, snot, braaksel, ontlasting, wondvocht of bloed;
  - Na contact met vuile was of afval;
  - Na schoonmaakwerkzaamheden;

De kinderen wordt aangeleerd dat zij hun handen moeten wassen na de bovenstaande activiteiten.

- Handen wassen doe je als volgt:
  - Gebruik stromend water.
  - Gebruik vloeibare zeep;
  - Verdeel de zeep goed over de gehele handen.
  - Spoel de handen hierna goed schoon met water.
  - Droog de handen af aan een schone droge handdoek of aan een papieren handdoekje.



#### 6.3.1.2 Beleid hoesten en niezen

Door hoesten en niezen, kunnen ziekteverwekkers zich verspreiden via de lucht. Als een kind deze lucht vervolgens inademt kan hij ziek worden. Door te hoesten of te niezen in de handen, kunnen de ziekteverwekkers verder verspreiden via de handen, bijvoorbeeld bij handen schudden of het aanraken van voorwerpen.

Om het risico op overdracht ziektekiemen door aan hoesten en niezen te verkleinen volgen wij de volgende hoest- en nies disciplines:

- Hanteer zelf een goede hoesthygiëne (tijdens hoesten of niezen het hoofd wegdraaien of buigen en in de kom van de elleboog);
- Leer de kinderen wat een goede nies- en hoesthygiëne is (tijdens hoesten of niezen het hoofd wegdraaien of buigen, in hun elleboog niezen of hoesten). Als blijkt dat de handen na hoesten of niezen zichtbaar vuil zijn, moeten zij hun handen wassen;
- Let erop dat kinderen met snotbellen hun neus snuiten. Gebruik voor de kinderen telkens een schone zakdoek. Er staat op iedere groep een doos met tissues binnen handbereik, zodat kinderen ook zelf een tissue kunnen pakken om hun neus te snuiten;
- Hoest of nies in een papieren zakdoek, of in de holte van de elleboog, of anders in de mouwen.
- Gooi papieren zakdoeken na gebruik meteen weg. Pas een goede handhygiëne toe.



### 6.3.1.3 Beleid voedselbereiding

Voeding wordt klaargemaakt en bewaard in de keuken. Iedere groepsruimte heeft een eigen keukenblokje.

Om het risico op overdracht ziektekiemen door bereiding van maaltijden te verkleinen, hebben wij de volgende maatregelen genomen:

#### Bereiding van maaltijden

De pedagogisch medewerkers zijn verantwoordelijk voor de koelkast op de groep en controleren dagelijks de temperatuur van de koelkast. De temperatuur in een koelkast mag niet hoger zijn dan 7 °C.

De medewerker die de voedselbereiding verzorgt, volgt de basisprincipes van voedselveiligheid. Hygiëncodes zijn een praktische uitwerking van de basisprincipes van voedselveiligheid, ook wel HACCP (Hazard Analysis Critical Control Points; een systeem om de voedselveiligheid te beheersen) genoemd. In de Hygiëncode staan maatregelen die je moet nemen wanneer je bezig bent met eten. Van het kopen of het ontvangen van eten tot aan het bewaren van voedsel en van het bereiden van het eten tot aan het serveren van eten en drinken. Door te werken volgens een Hygiëncode, voldoet onze medewerker aan de wettelijke voorschriften van voedselveiligheid.

De belangrijkste richtlijnen die wij volgen zijn;

- Medewerkers dragen zorg voor een goede handhygiëne. Handen worden gewassen voor het aanraken of bereiden van voedsel. Haar zit vast. Sieraden worden afgedaan (uitgezonderd een gladde trouwring), korte verzorgde nagels.
- Voedsel wordt in een schone omgeving bereid.
- Rauwe ingrediënten worden tot minimaal 75°C in de kern verhit.
- Restjes worden niet hergebruikt en geschild, gesneden of geprakt fruit wordt afgedekt.
- Koude gerechten (gekoelde producten) worden kort voor uitserveren uit de koeling gehaald.
- Gekoelde producten worden na aflevering of aankoop direct in de koelkast opgeborgen.
- De datum van openmaken wordt op de verpakking geschreven.
- Voor gebruik controleren wij de houdbaarheidsdatum.
- Ouders worden geïnstrueerd geen bederfelijke voedingsmiddelen mee te nemen of voedsel die langer dan 30 minuten buiten de koelkast zijn geweest.
- Gekoelde producten die langer dan dertig minuten buiten de koelkast zijn geweest worden weggegooid.
- Producten die beperkt houdbaar zijn en op vrijdag niet op zijn, worden of meegenomen of weggegooid.

### 6.3.2 Een ongezond binnenmilieu

**De volgende scenario's zijn in de risico-inventarisatie aangemerkt als grot risico:**

25. Kind verblijft in een ruimte die bedompt ruikt

27. Kind verblijft in een te warme ruimte

29. Kind verblijft in een ruimte met rook

31. Kind wordt blootgesteld aan vluchtige stoffen door het gebruik van spuitbussen, lijm of terpentine

39. Kind verblijft in een vervuilde ruimte doordat schoonmaak ontoereikend is

40. Kind verblijft in een ruimte tijdens schoonmaakwerkzaamheden

**Genomen maatregelen en afspraken om het risico te verkleinen:**

- We werken volgens onderstaand afspraken gebruik van producten met vluchtige stoffen
- We werken volgens onderstaand Ventilatiebeleid
- We werken volgens onderstaande Schoonmaakbeleid



### 6.3.2.1 Afspraken gebruik van producten met vluchtige stoffen

Om een slechte luchtkwaliteit te voorkomen, hanteren wij de volgende maatregelen. Wij houden ons aan de volgende afspraken:

Wij gebruiken kinderlijm/ plaksel.

### 6.3.2.2 Ventilatiebeleid

Om een slechte luchtkwaliteit te voorkomen, hanteren wij de volgende maatregelen. Wij houden ons aan de volgende afspraken:

- Er is een ventilatiesysteem voor een heel gebouw. Er zijn kanalen naar een centrale ventilator. Deze zuigt lucht af uit het hele gebouw. Bij balansventilatie voert deze ook de lucht toe.
- Er wordt dagelijks minimaal 15 minuten gelucht om de lucht binnen fris en gezond te houden. De ramen worden dan opengezet. De ramen worden zoveel mogelijk opengezet voordat de kinderen er zijn en nadat de kinderen opgehaald zijn.
- Bij drukke spelactiviteiten luchten wij de groep extra. Wanneer de ramen opengezet worden, is er groepsleiding in de groep aanwezig.
- Onderhoudsklussen zoals bijvoorbeeld schilderen worden niet in het bijzijn van de kinderen gedaan.
- Er mag nergens worden gerookt niet binnen en ook niet op de buitenruimte
- Dieren hebben geen toegang tot onze opvang.

### 6.3.2.3 Schoonmaakbeleid

Omdat stof en vuil broedplaatsen zijn voor micro-organismen en deze kunnen zorgen voor infectieziekten, wordt door schoonmaken het besmettingsrisico van ziekteverwekkers verlaagd. Om te zorgen voor een schone leefomgeving verrichten pedagogisch medewerkers schoonmaakwerkzaamheden.

Werkafspraken ten aanzien van het schoonmaken.

Er is een schoonmaakschema

- Schoonmaakschema's worden consequent uitgevoerd. We houden registraties bij van uitgevoerde schoonmaakwerkzaamheden.
- Na het schoonmaken van klein speelgoed, moet het speelgoed goed droog zijn, voordat het in een doos of mand wordt opgeruimd.
- Dagelijks worden alle afvalcontainers geleegd.
- In het schoonmaakschema staat precies beschreven wat er dagelijks gedaan moet worden, hierin wordt alles bijgehouden. Dit schema is opgesteld aan de hand van de eisen in een kinderopvang. Hierbij horen onder andere de ramen zemen, de deuren afnemen en de hal schoonmaken.
- Er is buiten een aparte containerruimte voor afval.

## 6.3.3 Een ongezond buitenmilieu

**De volgende scenario's zijn in de risico-inventarisatie aangemerkt als grot risico:**

23. Kind komt via (uitwerpselen van) ongedierte in contact met ziektekiemen

46. Kind krijgt zonnesteek

47. Kind droogt uit

48. Kind verbrandt door zon

98. Kind verbrandt zich in de zon

**Genomen maatregelen en afspraken om het risico te verkleinen:**

- We werken volgens onderstaand Werkinstructie zandbak
- We werken volgens onderstaand Beleid spelen in de zon



### 6.3.2.1 Werkinstructie zandbak

Spelen in de zandbak komt als risico uit onze risico-inventarisatie. Genomen maatregelen zijn:

- Controleer het zand van de zandbak voor gebruik op eventueel aanwezige verontreinigen, zoals uitwerpselen van katten. Wanneer je in het zand uitwerpselen aantreft, die er langer dan 3 weken hebben gelegen, is het verschonen van het zand noodzakelijk. Daarnaast is het verschonen van de zandbak nodig wanneer het zand.
- Zichtbaar vuil is. Waar mogelijk is de zandbak afgesloten met een net.
- Het zand van de zandbak wordt jaarlijks ververs.
- De kinderen moeten na het spelen in de zandbak handen wassen.
- Zorg ervoor dat kinderen niet eten en drinken in de zandbak.

### 6.3.2.3 Hitteprotocol

Hoewel het niet vaak voorkomt in Nederland, is het van belang om bewust te zijn van de risico's omtrent extreem warm weer. Warm weer kan leiden tot klachten als vermoeidheid, concentratieproblemen, duizeligheid en hoofdpijn. Daarnaast kunnen huidklachten optreden zoals jeuk en uitslag met blaasjes. Bij hitte kunnen kleine blaasjes en een jeukende rode huid ontstaan door het verstopt raken van zweetklieren, meestal onder kleding. Door uitdroging kunnen kramp, misselijkheid, uitputting, flauwte en bewusteloosheid optreden. Kinderen zijn extra kwetsbaar voor hitte, omdat ze minder goed kunnen aangeven hoe het met ze gaat. Daarom zijn maatregelen belangrijk bij extreem warm weer. Pedagogisch medewerkers moeten weten hoe zij dienen te handelen als de temperatuur oploopt tot boven de 25°C. Bij extreme hitte worden de volgende maatregelen genomen om de binnenruimte koel en behaaglijk te houden en minimaal onder 25°C:

- Zet zo min mogelijk lampen of apparaten aan.
- Zet ramen en deuren wijder open wanneer dit verkoelend en veilig is.
- Laat de kinderen buiten blijven als het daar koeler is dan binnen (Maar voorkom blootstelling aan direct zonlicht tussen 13.00 en 15.00 uur. Laat de kinderen dan zoveel mogelijk in de schaduw spelen)
- Laat geen activiteiten uitvoeren met intensieve beweging of andere inspanning. Daarnaast zijn er extra algemene maatregelen die genomen dienen te worden wanneer er sprake is van extreme hitte: kinderen en beroepskrachten drinken extra en wachten niet op het dorstgevoel.
- Smeer (van mei tot september) bij zonnig of licht bewolkt weer de kinderen in met zonnebrandcrème (minimaal factor 20) als ze buitenspelen.
- Smeer de kinderen om de 2 uur opnieuw in.
- Let erop dat de kinderen niet te lang in de zon spelen (kinderen jonger dan 1 jaar helemaal niet in direct zonlicht), bij voorkeur met een zonnehoedje en shirtje met lange mouwen aan.
- Geef kinderen tijdens warme dagen extra te drinken.
- Laat kinderen een petje en T-shirt dragen.

Ondanks deze maatregelen kan het voorkomen dat een kind oververhit raakt of een zonnesteek oploopt. Een kind dat oververhit is of een zonnesteek heeft opgelopen, heeft de volgende symptomen:

- Overmatig zweten, het slachtoffer ziet bleek
- Hoofdpijn, duizeligheid, braken
- Spierkrampen
- Snelle oppervlakkige pols
- Ernstige vermoeidheid, slap voelen, soms flauwvallen
- Bij handelingen gaat het kind duidelijk 'fouten' maken



- Heeft veel dorst

Wanneer een kind dergelijke symptomen vertoont, handel dan als volgt:

1. Leg het slachtoffer neer in een koele omgeving.
2. Laat het slachtoffer (niet te koud) water drinken.
3. Laat het slachtoffer rusten en geen inspanningen doen.
4. Dep met een spons het voorhoofd, hoofd en nek van slachtoffer met water. Indien mogelijk kun je op deze plaatsen natte, koude doeken leggen.
5. Waarschuw een arts en overleg.
7. Bel direct 1-1-2 (of laat bellen) als de toestand niet snel verbetert of levensbedreigend wordt.

### 6.3.3 Verkeerd toedienen medicijnen

**De volgende scenario's zijn in de risico-inventarisatie aangemerkt als grot risico:**

- 53. Kind krijgt medicatie verkeerd toegediend
- 55. Kind krijgt paracetamol zonder diagnose
- 56. Kind wordt ondeskundig medisch behandeld door personeel

**Genomen maatregelen en afspraken om het risico te verkleinen:**

- We werken volgens onderstaand Beleid Medicijnverstrekking
- We werken volgens onderstaand ziektebeleid Shapperd's House

#### 5.3.3.1 Beleid Medicijnverstrekking

Het verstrekken van geneesmiddelen levert een gezondheidsgevaar.

Medewerksters mogen medicijnen toedienen onder strikte voorwaarden. Hiervoor is een toestemmingsformulier opgesteld waarin alle voorwaarden beschreven staan. Hiermee voorkomen wij dat kinderen verkeerde medicatie binnenkrijgen.

Kinderen krijgen soms medicijnen mee die overdag gebruikt worden. Denk aan 'pufjes' tegen astma, antibiotica of zetpillen. De pedagogisch medewerkers vragen de ouders om duidelijke informatie over de toediening en de verantwoordelijkheden. Houd goed overleg met de ouders als er iets verandert in het medicijngebruik en leg alle afspraken schriftelijk vast.

Wij hebben vanuit de wetgeving beleid opgesteld betreffende het verstrekken van medicijnen op de BSO.

Voorgeschreven medicijnen en zelfzorgmiddelen kunnen, in opdracht van ouders alleen toegediend worden onder de volgende voorwaarden:

- Er worden op de BSO uitsluitend medicijnen/ zelfzorgmiddelen toegediend indien dit noodzakelijk is op de tijdstippen dat ouders hiertoe zelf niet in staat zijn.
- Voorafgaand aan de medicijnverstrekking vullen ouders het formulier "Toestemming medicijnverstrekking" volledig in en ondertekenen dit
- Ouders gebruiken nieuwe medicijnen/ zelfzorgmiddelen altijd eerst thuis.
- De toediening van het medicijn/ zelfzorgmiddel mag niet belemmerend zijn voor de zorg van de andere kinderen.
- Ouders dragen er zorg voor dat het medicijn/ zelfzorgmiddel altijd in de originele verpakking wordt aangeleverd en bewaard.
- Ouders dragen er zorg voor dat de originele bijsluiter van het medicijn/ zelfzorgmiddel op de BSO aanwezig is.
- Ouders zijn verantwoordelijk voor het verstrekken van voldoende informatie over de medicatie en de toediening van het medicijn.



## Wet BIG

Om te kunnen beslissen of een medicijn toegediend kan worden, is het van belang te weten hoe het toegediend moet worden. Niet alle medicijnen kunnen worden toegediend door medewerkers van kindercentra. Bepaalde medische handelingen, zoals bijvoorbeeld het geven van injecties, mogen alleen door gekwalificeerde, bevoegde beroepsbeoefenaren (artsen, verpleegkundigen ed.) worden uitgevoerd. Dit is geregeld in de Wet BIG. Medicijnen, die ouders/verzorgers thuis zelf aan hun kind toedienen (of dit nu oraal, rectaal of als een zalf op de huid aangebracht moet worden), kunnen medewerkers doorgaans ook toedienen. Voorwaarde is wel, dat zij door ouders/verzorgers goed geïnstrueerd worden en zichzelf bekwaam genoeg achten om het medicijn toe te dienen.

Geneesmiddelen op recept, voorgeschreven door een arts.

Hieronder vallen in elk geval:

- Medicijnen bij astmatische aandoeningen
- Medicijnen bij epileptische aandoeningen
- Medicijnen bij diabetes (uitgezonderd injecties!)
- Antiallergeen medicijnen
- Antibiotica kuren
- Medicijnen voor overactieve kinderen
- Paracetamol (hiervoor hebben wij een toestemmingsformulier)

### Zelfzorgmiddelen, hieronder vallen in elk geval:

- Neus-, oor- en oogdruppels
- Pilletjes tegen tandpijn
- Zalf tegen jeuk of schrale huid
- Hoestdrank
- Homeopathische middelen

Wanneer ouders/verzorgers vragen een medicijn toe te dienen, dat niet voorkomt in bovengenoemde lijst, vindt altijd eerst overleg plaats met het hoofd en eventueel de regionale GGD.

## Paracetamol

Omdat wij als kinderopvang aansprakelijk zijn voor het kind gedurende het verblijf op de opvang, wordt er geen paracetamol toegediend. Paracetamol kan de symptomen van ernstig ziek zijn en hoge koorts onderdrukken waardoor wij een verkeerde inschatting kunnen maken.

Paracetamol wordt in samenspraak met de ouders gegeven. Dit is ter overbrugging tot ouders de kinderen komen halen. Ouders dienen bij de intake 'Toestemmingsformulier medicijngebruik' in te vullen. De gegevens worden in de Tablet in de BitCare app geregistreerd zodat dit voor alle medewerkers zichtbaar is.

## Niet gevaccineerde kinderen

De Rijksoverheid stelt geen vaccinatieplicht. Er zijn ouders die om uiteenlopende redenen hun kind niet laten vaccineren. Voor kinderen die wel gevaccineerd zijn is dit een uiterst klein risico.

Bij de inschrijven geven de ouders aan of het kind meedoet aan de inenting, dit wordt vastgelegd bij de kindgegevens.

Shepherd's House volgt het advies van de GGD en de RIVM en neemt zo nodig contact op voor advies indien er sprake is van een infectieziekte. Ook wanneer er meerdere gevallen van een ziekte en/of aandoening zijn wordt er contact opgenomen met het RIVM.

### 5.3.3.2 Ziektebeleid Shapperd's House

Wij werken met de KIDDI-app om snel op te zoeken hoe om te gaan met besmettelijke (kinder)ziektes. En volgen de adviezen van het [RIVM](#). Wanneer een kind koorts heeft en dit hoger is dan 38 graden, moet het kind worden opgehaald door de ouder, verzorger i.v.m. verhoogde kans op

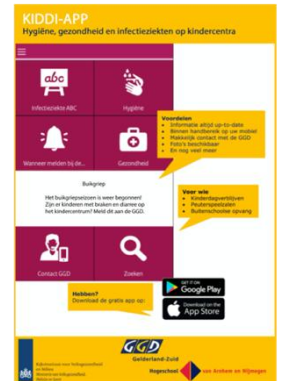


koortsstuipen.

Medewerkers dienen ouders te informeren dat ze verplicht zijn een melding te maken, wanneer hun kind een infectieziekte (besmettelijke ziekte of virus) heeft, zodat wij dit kunnen melden bij de GGD indien nodig.

Als een kind ziek wordt bij ons op de opvang houden wij ons aan de volgende punten:

1. De pedagogisch medewerker kijkt eerst wat de ernst van de situatie is.
2. Vervolgens controleer ze of het kind koorts heeft en of het nog wil eten en drinken.
3. De pedagogisch medewerker observeer het kind en zet bepaalde ziektesymptomen en gedragingen in de KIDDI-app.
4. De pedagogisch medewerker observeer de volgende punten:
  - Speelt het kind zoals je van hem/haar gewend bent?
  - Praat het kind zoals je gewend bent? Voelt het warm of klam aan?
  - Huilt het vaker of langer dan anders?
  - Gaat het naar de wc en wat is het resultaat?
  - Wil het steeds liggen?
  - Klaagt het kind over pijn?



Vervolgens beslist de pedagogisch medewerker of het kind op de groep kan blijven.

Indien wij niet de zorg en aandacht kunnen bieden die het kind nodig heeft of het de zorg van de rest van de groep in de weg zit of het kind te ziek is om deel te kunnen nemen aan het dagprogramma, belt de pedagogisch medewerker de ouders en overlegt met hen wat er moet gebeuren. Is er iemand die het kind kan ophalen en verzorgen? De pedagogisch medewerker maakt een afspraak over het tijdstip dat het kind wordt opgehaald etc. Bij twijfel of het kind opgehaald moet worden belt de pedagogisch medewerker altijd de ouders om met hen te overleggen. De ouders zijn tenslotte de eindverantwoordelijk over het kind.

Wanneer het kind gehaald wordt door iemand anders, geeft de pedagogisch medewerker bij de ouders aan dat deze persoon een identificatie moeten meenemen!

### 6.3.4 Onjuiste huid en wondverzorging

**De volgende scenario's zijn in de risico-inventarisatie aangemerkt als grot risico:**

59. Kind komt door onhygiënische wondverzorging in contact met anderms bloed of wondvocht

**Genomen maatregelen en afspraken om het risico te verkleinen:**

- We werken volgens onderstaand afspraken over wondverzorging
- We werken volgens onderstaande werkinstructie hoe om te gaan met bloed

#### 6.3.4.1 Afspraken over wondverzorging

Wanneer een kind een klein, open (schaaf)wondje heeft, mag er geen infectie ontstaan. Om dit te voorkomen hanteren wij de volgende afspraken:

- Was de handen voor en na de wond- of huidverzorging.
- We gebruiken een spatel als we crème uit een pot scheppen.
- Spoel het wondje schoon met water.
- Dep pus of wondvocht met bijvoorbeeld een steriel gaasje.
- Dek het wondje af met een pleister of verband.
- Verwissel de pleister of verband om het wondje of huid schoon te houden.



### 6.3.4.2 Werkinstructie hoe om te gaan met bloed?

Wat is het risico van bloed? In bloed kunnen virussen aanwezig zijn zoals het hepatitis B -of C- virus of het aidsvirus. Besmetting van het kind met deze virussen vindt meestal voor, tijdens of kort na de geboorte plaats. De meeste kinderen hebben geen klachten en vaak is onbekend dat ze besmet zijn. Via bloedbloedcontact kunnen de virussen op anderen worden overgedragen.

Bij bloedbloedcontact komt het bloed van de ene persoon direct in contact met het bloed van een andere persoon. Dit is bijvoorbeeld het geval als iemand zich prikt aan een gebruikte injectienaald. De kans op besmetting is klein en besmetting vindt niet plaats als de huid intact is. Het hepatitis B- en C-virus en het aidsvirus zijn niet overdraagbaar via normaal sociaal contact.

Draag wegwerphandschoenen bij elk contact met bloed, wondvocht of lichaamsvochten die zichtbaar met bloed zijn vermengd. Wegwerphandschoenen hoeven niet steriel te zijn. Gebruik ze als volgt:

- Gooi na gebruik de wegwerphandschoenen direct weg;
- Was daarna de handen met water en zeep.

Verwijder gemorst bloed als volgt:

- Neem het bloed, met handschoenen aan, op met een papientissue;
- Maak de ondergrond schoon met water en allesreiniger;
- Droog het oppervlak en desinfecteer daarna met alcohol 70%;
- Laat de alcohol aan de lucht drogen.
- Was met bloed bevuild linnengoed op 60°C

### 6.3.5 Allergische reactie

45. Kind wordt gestoken door bij of wesp

60. Kind krijg een allergische reactie

Om het risico op een allergische reactie te beperken hebben wij de volgende maatregelen getroffen: Genomen maatregelen zijn:

- In de intake vragen we de ouders naar allergieën en medicijngebruik. Dit gebeurt al via het online aanmeldformulier.
- We werken met een verschillende toestemmingsformulieren:
  - Toestemmingsformulier medicatie.
  - Toestemmingsformulier temperaturen en paracetamol.
  - Toestemmingsformulier allergie en dieet.
- We hebben in de Tablet in het Kindvolgsysteem van BitCare geregistreerd staan welke kinderen allergisch zijn. Dit wordt aangegeven met een waarschuwingssymbool.
- Door de kleinschaligheid weten alle medewerkers binnen Shapperd's House welke kinderen allergieën hebben.
- In de centrale keuken hangt een overzicht met belangrijke gegevens van kinderen zodat alle medewerkers op de hoogte zijn, zoals allergieën of kinderen die standaard medicijnen toegediend moeten krijgen gedurende de opvangtijd.
- We werken volgens onderstaande werkinstructie allergische reactie.

#### 6.3.5.1 Werkinstructie allergische reactie

In de werkinstructie lees je wat je moet doen bij een allergische reactie (anafylaxie).



Indien ouders Sheppard's House hebben ingelicht over een ernstige allergie van een kind waarbij een EpiPen moet worden gebruikt in noodgevallen, dient het 'Toestemmingsformulier medicijngebruik' gevolgd te worden. Daarin wordt beschreven wat de symptomen zijn en bij welke symptomen welke actie noodzakelijk is.

Ook moet bekend zijn waar de EpiPen wordt bewaard en wat de **uiterste houdbaarheidsdatum** is. Ouders zorgen voor tijdige vervanging als de houdbaarheidsdatum dreigt te verstrijken.

Wij vinden het belangrijk dat de medewerkers zich bekwaam genoeg voelen om te handelen. Daarom vragen wij de ouders of zij of een verpleegkundige eerst uitleg komt geven hoe de EPI-pen te gebruiken. Als Sheppard's House op de hoogte is van het gebruik van de EpiPen, geldt bij noodhandelingen een verplichting tot handelen (de EpiPen zetten) en daarna alarm slaan middels 112. Niet uitvoeren is geen optie. Wachten op de ambulance kan bij een ernstige reactie niet. Anders wordt nalatigheid verweten.

Hoe herken je een allergische reactie?

- De reactie treedt direct op nadat iemand:
  - iets gegeten of gedronken heeft waarvoor hij of zij allergisch is. Vooral pinda's en noten zijn vaak boosdoeners.
  - is gebeten door een insect. Vooral allergische reacties na een wespensteek of bijensteek komen vaak voor.
  - medicijnen heeft ingenomen
  - is gevaccineerd (dit is vrij zeldzaam)
- Deze verschijnselen wijzen op een allergische reactie:
  - prikkelingen in de mond en keelholte
  - een metaalachtige smaak of jeuk in de mond
  - vlekken, jeuk, roodheid, misselijkheid of braken
  - zwelling van de keel, benauwdheid, kortademigheid, hoesten, piepende ademhaling
  - duizeligheid, bewusteloosheid, hartritmeverstoring (hart klopt veel sneller of langzamer)
  - angst en onrust

Handelwijze indien een kind een allergische reactie krijgt:

- Bel of laat 112 bellen in de volgende gevallen:
  - Bij hevige benauwdheid
  - Zwelling in de nek
  - Een combinatie van duizeligheid, hoesten, druk op de borst en heesheid
  - Als het slachtoffer zich ernstig ziek voelt
- Heeft het slachtoffer een adrenalinepen (EpiPen)? En heeft hij of zij het benauwd en opgezwollen lippen? Dan kan een mantelzorg op initiatief van het slachtoffer helpen om de adrenalinepen toe te dienen. De adrenaline kan door de kleding worden toegediend als de kleding niet te dik is. Werkt de eerste injectie niet? Of niet meer? Dan kan een mantelzorg na vijf tot vijftien minuten helpen om een tweede pen toe te dienen.
- Bel de huisarts bij aanhoudend braken en diarree, langdurige jeuk, huiduitslag en zwellingen.



# 7. Calamiteitenbeleid

## 7.1 Achterwachtregeling

De Wet Kinderopvang schrijft voor dat ieder kinderopvang een achterwachtregeling moet hebben. Een achterwacht is een volwassene persoon die in geval van nood ten alle tijden ingeschakeld kan worden en binnen ambulance aanrij tijd aanwezig kan zijn op locatie. In eerste instantie wordt gekeken of er een andere volwassene aanwezig kan zijn in het gebouw. Dit kan een huishoudelijke medewerker zijn, een volwassene stagiaire zijn, een administratieve kracht, de leidinggevende, directeur of een medewerker van een andere gebruiker van het pand. Is er geen andere volwassene op de locatie, dan is er een volwassene die binnen 15 minuten aanwezig kan zijn telefonisch bereikbaar. Hierover worden duidelijke afspraken gemaakt met deze achterwacht.

Een achterwacht is in twee situaties nodig:

- Er is één pedagogisch medewerker op de locatie, waarbij wordt voldaan aan de BKR. In deze situatie moet een volwassene op afroep beschikbaar zijn doe binnen 15 minuten op de locatie kan zijn. Deze persoon is tijdens opvangtijden altijd telefonisch bereikbaar.
- Er is één pedagogisch medewerker op de locatie, waarbij niet aan de BKR wordt voldaan (drie-uursregeling). In deze situatie moet een tweede volwassene op de locatie aanwezig zijn. De afwijkende inzet mag op de dagen van de week verschillen, maar niet per week verschillen.

Tijdens onze openingstijden hebben wij een achterwachtregeling getroffen. Dit is van maandag t/m vrijdag. Dit houdt in dat tijdens de openingstijden er een achterwacht aangesteld is wanneer de groep alleen gedraaid wordt. En de achterwachten beschikbaar zijn in geval van nood.

De beschikbare achterwachten worden aangegeven op het rooster met naam en telefoonnummer.

De volgende personen zijn bereikbaar als achterwacht:

Naam	Telefoonnummer	De relatie tot onze kinderopvang
Cyril Sheppard	06-xxxx	Houder
Nancy Sheppard	06-xxxx	Leidinggevende

De telefoonnummers zijn bekend op de locatie bij alle medewerkers.

Op de locatie is een noodtelefoon aanwezig voor de momenten dat er maar 1 pedagogisch medewerker in het pand is binnen het pand binnen de BKR.

Wij leren de kinderen hoe zij de noodtelefoon moeten gebruiken.

Mocht er iets met de medewerker zijn, dan kan ook een van de kinderen de noodtelefoon gebruiken om hulp in te schakelen.

Er zit achterop de telefoon 1 knop waarbij er direct een bericht verzonden wordt naar de achterwachten, Nancy en Cyril Sheppard. En vervolgens belt de telefoon automatisch Cyril Sheppard.

## 7.2 EHBO regeling

De medewerker en de leidinggevende zullen elk ongeluk proberen te voorkomen, maar helaas kan een kind een ongelukje krijgen. Daarnaast kunnen zich andere calamiteiten voordoen, waardoor EHBO noodzakelijk is. De medewerker zal een geldig en geregistreerd certificaat voor kinder-EHBO



hebben. Om de twee jaar zal de medewerker een herhaling kinder-EHBO volgen. Verder zal een van de medewerkers ook BHV-getraind zijn.

## 7.3 Ongevallen en ziekte

Mocht een kind onverhoopt vallen, stoten met een verwonding als gevolg, zijn er altijd medewerksters aanwezig die een EHBO of BHV diploma hebben behaald. Als er twijfel is over de verwonding of de verwonding is van dien ernstige aard dat er een arts aan te pas moet komen zal dit altijd worden gedaan.

Als er een medewerkster met een kind naar de huisarts moet is er achterwacht te bellen die binnen vijf minuten ter plaatse zijn ter ondersteuning. Het kind wordt bij voorkeur met de auto van Shepperd's House vervoerd, en indien de auto niet beschikbaar is, met een personenauto naar de arts vervoerd op schoot van de medewerkster in de gordels. Als de verwonding zo ernstig is dat medewerkster vervoeren niet verstandig acht, wordt direct 112 gebeld.

### 7.3.1 Stappenplannen voor zowel een ongeval met een kind als een ongeval met een medewerker.

#### 7.3.1.1 Ongeval met een kind

Bij een ongeval met een kind wordt de volgende handelwijze gevolgd:

1. De pedagogisch medewerker pakt de EHBO-koffer op de groep.
2. De achterwacht wordt gebeld.
3. De pedagogisch medewerker bepaalt of een behandeling van het kind noodzakelijk is. Is dit niet het geval dan wordt het kind getroost.
4. De medewerker neemt het besluit of de komst van een arts of ambulance is vereist
5. In geval van twijfel wordt de huisarts gebeld.
6. Indien het invoeren van een arts of ambulance niet noodzakelijk is, bepaalt de pedagogisch medewerker of het kind naar huis wordt gebracht of naar een arts moet worden vervoerd.
7. De ouders worden op de hoogte gebracht van het ongeval.
8. Het ongeval wordt geregistreerd.

#### 7.3.1.2 Ongeval met een medewerker

Bij een ongeval van een medewerker wordt de volgende handelwijze gevolgd:

1. Een collega van de medewerker belt de achterwacht en de directie.
2. De collega neemt het besluit of de komst van een arts of ambulance is vereist.
3. In geval van twijfel wordt de huisarts gebeld.
4. Indien het invoeren van een arts of ambulance niet noodzakelijk is, bepaalt de directie of de getroffen pedagogisch medewerker naar huis wordt gebracht of naar een arts moet worden vervoerd.
5. De Bhv'er (of de pedagogisch medewerker met EHBO-diploma) verleent eerste hulp. Indien noodzakelijk wordt vervanging van de getroffen pedagogisch medewerker geregeld.

### 7.3.2 Preventie

Het op verantwoorde wijze omgaan met gezondheid en met de hulpmiddelen, voorzieningen en beschermingsmiddelen die door de directie ter beschikking zijn gesteld, levert een belangrijke bijdrage aan het voorkomen van ongevallen. Alle medewerkers hebben een toezichthoudende en corrigerende taak bij constatering van het niet-naleven van regels en voorschriften op het gebied van veiligheid of in geval van gevaarlijk gedrag van kinderen of medewerkers.



### 7.3.3 Ongevallen registratie

In dit beleid is er gekeken naar (mogelijke) gevaren en hoe ongevallen voorkomen kunnen worden. Om nieuwe gevaren duidelijk in beeld te krijgen, is het belangrijk om een ongevallenregistratie bij te houden. Op de opvang ligt een 'Registratieformulier ongevallen'. Op het ongevallenregistratieformulier worden ongevallen genoteerd. Er wordt genoteerd wat er gebeurd is, of er letsel is en hoe erg het letsel is. Dit formulier wordt ingevuld voor zowel ongevallen binnen Sheppard's House als tijdens uitstapjes. Verder wordt dit formulier ook gebruikt voor gevaarlijke situatie die geen letsel tot gevolg hebben. Op basis van deze registraties kan indien nodig het beleid worden aangepast.

## 7.4 Brand en ontruimingsplan

Eén keer per jaar wordt een brandoefening op de groep gedaan. Hierdoor weet de medewerker wat er verwacht wordt in zo'n crisissituatie. Verder staat het brandactieplan en ontruimingsplan op een plek dicht bij de groep waardoor het makkelijk te pakken is. In het gebouw kunnen diverse brandblusmiddelen gebruikt worden om een beginnende brand effectief te blussen namelijk een brandblussers en brandslangen. In de keuken is er een branddeken. Voor of in de lokalen zijn er vluchtplannen. Elke groep heeft een eigen nooddeur met een draaiknop. De vluchtroutes worden duidelijk aangegeven en verlicht. De verwarmingsapparatuur wordt jaarlijks gecontroleerd door een erkend bedrijf. Roken en openvuur is niet toegestaan in Sheppard's House. In het gebouw is een brandalarm aanwezig die is verbonden met de alarmcentrale.

### 7.4.1 Belangrijke telefoonnummers bij brand:

Algemene alarmnummer: 112

Ziekenhuis: 036 - 868 88 88

### 7.4.2 Stappenplan bij brand:

1. Degene die de brand signaleert slaat alarm, en geeft ook de plaats van de brand aan bij alle aanwezigen in het pand. Indien de Brand bij de voordeur van het pand is wordt gebruik gemaakt van een van de nooddeuren. Indien de brand net voor de groep is wordt gebruik gemaakt van de ramen. De kinderen gaan dan via het raam naar buiten.
2. De pedagogisch medewerker vertelt wie wat moet doen.
3. Doordat er al alarm is geslagen komt de brandweer en kan de evacuatie van de kinderen beginnen.
4. De pedagogisch medewerker neemt mee naar een verzamelpunt (buiten voor het flatgebouw):
  - Telefoon
  - Presentielijst
  - Agenda
  - Kindgegevens
  - Sleutel nood-/opvangadresDeze pedagogisch medewerker gaat met deze gegevens naar buiten en neemt alle kinderen mee. Zij blijft op de stoep staan en telt nog een keer alle kinderen.
5. De pedagogisch medewerker geeft het sein tot vertrek naar het nood-/opvangadres. Dit zal de basisschool de archipel zijn  
Noodadres: Maldivenweg 45  
Tel. 0365374061
6. De pedagogisch medewerker vangt de brandweer op.
7. De pedagogisch medewerker neemt vanuit het noodadres contact op met de ouders/verzorgers van de kinderen om te verzoeken hen op te halen.



## 7.5 Sociale kaart Sheppard's House

Organisatie: Politie alarmnummer (bij noodsituaties) Telefoonnummer: 112  
Organisatie: Politie alarmnummer (geen spoed, ook sociale jeugd- en zedenzaken)  
Telefoonnummer: 0900 - 8844

Huisarts 0365454301

Organisatie: Vertrouwensinspecteur van de Inspectie van het Onderwijs  
Telefoonnummer: 0900 – 1113111 (op werkdagen van 08:00 uur – 17:00 uur, lokaal tarief)

Organisatie: Veilig Thuis Flevoland (advies en meldpunt huiselijk geweld/ kindermishandeling)  
Telefoonnummer: 088 – 2220500 E-mailadres: [info@veiligthuisflevoland.nl](mailto:info@veiligthuisflevoland.nl)  
Website: [www.veiligthuisflevoland.nl](http://www.veiligthuisflevoland.nl)

Organisatie: GGD Almere Telefoonnummer: 036 – 5357300 Adres: Boogaardweg 4, 1326 AC  
ALMERE E-mailadres: [post@ggdflevoland.nl](mailto:post@ggdflevoland.nl) Website: [www.ggdflevoland.nl](http://www.ggdflevoland.nl)

Organisatie: GGD (in regio) Algemeen postadres: Postbus 1120 8200 BC LELYSTAD Telefoon:  
Algemeen: 0320 - 276211 Jeugdgezondheidszorg: 088 - 0029920  
Algemene Gezondheidszorg: 088 - 0029910  
Regionale Ambulancevoorziening: 0320 – 276337  
Beleid en Onderzoek: 036 - 5357300

Organisatie: Jeugdgezondheidszorg (in regio) Jeugdgezondheidszorg 0 – 18 jaar (Via GGD Almere)  
Organisatie: Oké-punt (Centrum voor Jeugd en Gezin Almere) Telefoonnummer: 036 – 5357366 (op  
werkdagen van 09:00 – 16:30 uur) Website: [www.okepunt.nl](http://www.okepunt.nl)

Organisatie: Algemeen Maatschappelijk Werk Zorggroep Almere Telefoonnummer: 14036 Website:  
[www.zorggroep-almere.nl](http://www.zorggroep-almere.nl)

Organisatie: Blijfgroep Ambulant Telefoonnummer: 088-2342450 Website:  
<https://www.blijfgroep.nl/contact>

Organisatie: Wijkteam Almere Telefoonnummer: 14036 Website: <https://wijkteams.almere.nl/>



## 8. Ondersteuning en meldingen van klachten

Uw kind is bij de medewerkers van opvang Sheppard's House in goede handen. Echter, een enkele keer kan er iets misgaan in de opvang van uw kind of in de organisatie van de opvang. Het werk op de opvang is mensenwerk en mensen kunnen fouten maken. Als u vindt dat wij tekortschieten of ons niet aan onze afspraken houden dan horen wij dat graag van u. Van uw kritiek kunnen wij namelijk leren. Daarom hebben wij een interne- en externe klachtenprocedure, die na elkaar maar ook los van elkaar kunnen worden gevolgd (in sommige gevallen kunt u de interne klachtenprocedure overslaan).

De kinderopvang kent een uitgebreide regeling op het gebied van klachten en geschillen. Deze komen voort uit de Wet Kinderopvang, de Algemene Voorwaarde Kinderopvang en de Wet Klachtrecht.

Ons advies is om altijd zo snel mogelijk door te geven als er klachten zijn, te lang uitstellen maakt het alleen maar moeilijker. Het aanspreekpunt is in beginsel de medewerker op de groep. Mocht dit niet leiden tot een oplossing, dan kan een klacht ingediend worden bij de leidinggevende.

### 8.1 Interne klachtenprocedure

Een klacht moet schriftelijk worden ingediend. Een mondelinge klacht wordt genoteerd op het klachtenformulier, zie bijlage 7. De klacht dient binnen een redelijke termijn na ontstaan van de klacht ingediend te zijn, waarbij 2 maanden als redelijk wordt gezien. De klacht wordt voorzien van dagtekening, naam en adres van de klager, eventueel de naam van de medewerker op wie de klacht betrekking heeft, de locatie en de groep plus een omschrijving van de klacht.

Na het indienen van de klacht wordt u zoveel mogelijk op de hoogte gehouden van de voortgang. Indien een klacht binnenkomt bij de oudercommissie wordt de klager door de oudercommissie gewezen op het bestaan van het klachtenreglement. De klager is te allen tijde gerechtigd de klacht in te trekken. Bij intrekking van de klacht door de klager is de leidinggevende bevoegd onderzoek te doen naar de klacht. De klager wordt hiervan in kennis gesteld.



Mocht de klacht een vermoeden van kindermishandeling betreffen, dan treedt de meldcode huiselijk geweld en kindermishandeling in werking of in geval het een vermoeden van een geweld- of zedendelict door een medewerker betreft de meldplicht. Deze klachtenprocedure wordt daarmee afgesloten.

De ontvangst van een klacht wordt binnen 5 dagen na ontvangst schriftelijk bevestigd. Afhankelijk van de aard en inhoud van de klacht wordt een onderzoek ingesteld. Ter beoordeling van de klacht kan nadere informatie ingewonnen worden bij de klager, bij degene over wie geklaagd wordt, evenals bij derden. De ingewonnen informatie en alle overige communicatiegegevens met betrekking tot de klacht worden schriftelijk vastgelegd. Indien dit wenselijk wordt geacht, roept Sheppard's House de partijen op om de klacht toe te lichten. Dit kan afzonderlijk en/of gezamenlijk geschieden. Sheppard's House is verplicht alle informatie met betrekking tot de klacht, vertrouwelijk te behandelen.

De leidinggevende bewaakt de procedure en termijn van afhandeling. De klacht wordt zo spoedig mogelijk afgehandeld, tenzij er omstandigheden zijn die dit belemmeren. In dat geval brengt de leidinggevende de klager hiervan zo spoedig mogelijk op de hoogte. De klacht wordt in ieder geval binnen een termijn van 6 weken afgehandeld.

De klager ontvangt een schriftelijk en gemotiveerd oordeel over de klacht, inclusief concrete termijnen waarbinnen eventuele maatregelen zullen zijn gerealiseerd.

Inzagerecht Zowel de klager, als de betrokken medewerker, als de instelling worden in de gelegenheid gesteld alle op de klacht betrekking hebbende stukken in te zien. Stukken die door één van de partijen worden ingediend, onder de conditie dat da andere partij hierin geen inzage mag hebben, worden niet in behandeling genomen en spelen bij de uiteindelijke oordeelsvorming geen rol.

## 8.2 Externe klachtenprocedure

Bij het klachtenloket Kinderopvang, dat is verbonden aan de Geschillencommissie kinderopvang en Peuterspeelzalen wordt eerst geprobeerd om de klacht op te lossen door het geven van informatie, advies, bemiddeling of mediation.

In uitzondering op het bovenstaande mogen ouders meteen een geschil indienen bij de Geschillencommissie Kinderopvang en Peuterspeelzalen als in redelijkheid niet van ouders kan worden verlangd dat zij onder de gegeven omstandigheden een klacht indienen bij de kinderopvangorganisatie. Dit kan zijn bijvoorbeeld bij klachten over intimidatie of wanneer ouders bang zijn dat het voorleggen van hun klacht vervelende gevolgen kan hebben. De Geschillencommissie beoordeelt in individuele gevallen of aan de voorwaarden hiervoor wordt voldaan.

De klacht dient binnen 12 maanden, na het indienen van de klacht bij *organisatie*, aanhangig gemaakt te zijn bij de Geschillencommissie.

De uitspraken van de Geschillencommissie zijn bindend voor zowel de ouders en oudercommissie als de kinderopvangorganisatie.

Ouders kunnen een geschil indienen bij de externe, onafhankelijke Geschillencommissie als:

- De Kinderopvangorganisatie niet binnen zes weken heeft gereageerd op de schriftelijke klacht;
- De ouders en de kinderopvangorganisatie het niet binnen 6 weken eens zijn geworden over de afhandeling van de klacht. Onderstaand ziet u de gegevens van de geschillencommissie.

De Geschillencommissie  
Postbus 90600  
2509 LP DEN HAAG



070 310 5310

[www.degeschillencommissie.nl](http://www.degeschillencommissie.nl)



# Bijlage 1 Rapportage Risico Inventarisatie

## 1.1 Rapportage Veiligheid

<b>Datum</b>	11-03-2025
<b>Deadline</b>	31-03-2025
<b>Herzien</b>	

### 1.1.1 Rapportage Entree

<b>Beschreven risico's</b>	<b>Kans dat het zich voordoet</b>
----------------------------	-----------------------------------

\*De ondernomen acties en naleving uitvoering verankerde beleid is de verantwoordelijkheid van de pedagogisch medewerker. De leidinggevende bewaakt of er volgens het beleid gewerkt wordt.

\*\* De inschatting hebben wij gedaan door te kijken naar de ruimte en situatie in combinatie met ons beleid. Waar moeten wij extra scherp op zijn gezien onze ruimtes.

Wij schatten een risico op als groot wanneer er geen beleid op is of omdat het voor kan komen ondanks het beschreven beleid. Wanneer het scenario zich voor kan doen en er is beleid op om de kans hierop te verkleinen en hierdoor is het risico verkleind, klasseren wij dit als klein risico.

	Uitgesloten	Groot	Klein	Actie ondernomen, maatregelen verankerd in het beleid *	Datum check Verantwoordelijke	Ingeschat als groot risico **
<b>Trap</b>				<b>Niet aanwezig</b>		
1. Kind valt doordat het niet bij de trapleuning kan			x	BSO kinderen kunnen bij de trapleuning.		
2. Kind valt doordat de trapleuning niet goed vastzit			x	Gecontroleerd.	12-03-2025 Cyril	
3. Kind struikelt over een kapotte trede			x	Gecontroleerd.		
4. Kind glijdt uit op een gladde trede			x	Trap voorzien		
5. Kind raakt bekneeld tussen de treden van een open trap			x	Open trap. Wij leren de kinderen dat ze geen gebruik mogen maken van de trap.		
6. Kind valt van de trap af		x		Wij leren de kinderen dat ze geen gebruik mogen maken van de trap.		
7. Kind valt van de zijkant van de trap		x		Dichte zijkant. Wij leren de kinderen dat ze geen gebruik mogen maken van de trap.		
8. Kind raakt bekneeld tussen de spijlen van de balustrade	x			Dichte zijkanten		
<b>Vloer</b>						
9. Kind struikelt over een oneffenheid			x	Gladde vloer met stroeve coating en in de hal een grote droogloopmat.		



				Huisregel: laat geen losse voorwerpen op de grond slingeren.		
10. Kind glijdt uit over natte vloer			x	Er ligt een grote droogloopmat in de hal. Huisregel: Maak de vloer droog		
11. Kind glijdt uit			x	Huisregel: Binnen mag niet gerend worden.		
<b>Muur</b>						
12. Kind bezeert zich aan een oneffenheid			x	De muren zijn glad.		
<b>Garderobe</b>						
13. Kind botst tegen kapstokhaak			x	Kapstok hangt hoog met haken naar binnen gericht. Huisregel: We leren kinderen dat ze rustig zijn in de hal en dat ze elkaar niet duwen. We wijzen kinderen op mogelijk letsel door kapstok		
<b>Deur</b>						
14. Kind krijgt zijn vingers tussen de deur			x	De deuren die gebruikt worden, zijn voorzien van vingerstrips tot 1.20 m hoogte. Wanneer de hal gebruikt wordt, zetten wij de deur open.		
15. Kind valt door glas in de deur			x	In de klapdeuren zit veiligheidsglas.		
<b>Raam</b>						
16. Kind valt door ruit	x			Ramen zijn voorzien van veiligheidsglas en zijn goed zichtbaar.		
17. Kind valt uit open raam	x			Niet aanwezig in de hal		
<b>Verwarming</b>						
18. Kind verbrandt zich aan hete radiator/ buizen			x	Er is voldoende loopruimte. De radiator wordt niet heel heet.		
19. Kind botst of valt tegen radiator	x			Niet aanwezig in de hal		
<b>Verlichting</b>						
20. Kind struikelt door onvoldoende licht			x	Voldoende lichtpunten aanwezig		
21. Lamp wordt stuk gegooid en glas valt naar beneden			x	Plafond met ingebouwde lampen voorzien van lampenkap. Huisregel: Binnen mag niet gegooid worden met speelgoed.		
<b>Elektra</b>						
22. Kind komt in contact met elektriciteit			x	Stopcontacten zijn voorzien van stopcontactbeveiliging. Zorg dat alle stopcontacten zijn voorzien van stopcontactbeveiliging. Leer kinderen dat zij elektrische apparaten niet zelf mogen bedienen.		Fysieke veiligheid, elektrocutie
<b>Giftige stoffen</b>						
23. Kind drinkt van schoonmaakmiddel		x		Niet aanwezig in de hal. Schoonmaakmiddelen moeten bewaard worden buiten het bereik van kinderen. Bijvoorbeeld in een bergruimte die afgesloten kan worden.		Fysieke veiligheid, vergiftiging
24. Kind eet van giftige plant			x	Niet aanwezig in de hal		



25. Kind eet sigaretten of medicijnen uit de tas van een ouder of leidster		x		De pedagogisch medewerkers moeten hun tas opbergen in het kantoor. Kinderen mogen niet in het kantoor komen. Tijdens de openingstijden van de opvang moet het kantoor op slot zijn. Aparte opbergruimte voor tassen maken Tassen mogen niet rondslingeren. Wij spreken ouders aan wanneer ze hun tas laten staan.		Fysieke veiligheid, vergiftiging
Kind blijft vast zitten in de lift.		x		Plaats kapje voor de lift tijdens de opvang. Hou toezicht op de lift als er kinderen in de hal zijn. Leer kinderen dat ze de lift niet mogen gebruiken.		Fysieke veiligheid, opgesloten
Kind loopt ongezien naar buiten via de nooddeur als het naar het toilet gaat.		x		De deurklink van deze deur is verwijderd.		Fysieke veiligheid, vermissing

## 1.1.2 Rapportage groepsruimten BSO

Beschreven risico's

Kans dat het zich voordoet

	Uitgesloten	Groot	Klein	Actie ondernomen, maatregelen verankerd in het beleid	Datum check Verantwoordelijke	Ingeschat als groot risico
<b>Vloer</b>						
26. Kind struikelt over een oneffenheid			x	Effe vloer zonder drempels. Er liggen wel vloerkleden. Maar kinderen leren van het opletten met lopen over de kleden. Dit is een klein risico dat wij aanvaarden.		
<b>Muur</b>						
27. Kind bezeert zich aan een oneffenheid			x	Muren zijn gestuukt en glad. Er hangt een ophanglijn voor de werkjes.		
<b>Deur</b>						
28. Kind krijgt zijn vingers tussen de deur			x	Er is een deur van de garderobe naar de groepsruimte die gedurende de opvangtijd open staat met een deurklem.		
29. Valt door glas in deur			x	De deur is goed zichtbaar en voorzien van Veiligheidsglas.		
<b>Raam</b>						
30. Kind valt door ruit			x	En de ramen zitten hoger. Huisregel: We leren de kinderen dat ze niet voor deuren en ramen moeten spelen.		
31. Kind valt uit open raam			x	De groepsruimte bevindt zich op de begane grond.		



				Luchten wordt zoveel mogelijk gedaan voordat de kinderen komen of nadat ze zijn opgehaald. Indien er ramen opengezet worden, worden de kiepramen bovenin opengezet.		
<b>Verwarming</b>						
32. Kind botst of valt tegen radiator			x	Radiatoren zijn voorzien van ombouw. Er is voldoende loopruimte omheen.		
<b>Verlichting</b>						
33. Kind struikelt door onvoldoende licht			x	Voldoende lichtinval van buiten en voldoende lichtpunten in het plafond.		
34. Lamp wordt stuk gegooid en glas valt naar beneden			x	Er zitten afgeschermdde lampen in het plafond. Huisregel: Er mag binnen niet met speelgoed en spullen gegooid worden.		
<b>Electra</b>						
35. Kind komt in contact met elektriciteit		x		Zorg dat alle stopcontacten zijn voorzien van stopcontactbeveiliging. Leer kinderen dat zij elektrische apparaten niet zelf mogen bedienen.		Fysieke veiligheid, elektrocutie
36. Kind trekt aan elektriciteitsnoer en krijgt apparaat op zich			x	Plaats elektrische apparaten zoveel mogelijk buiten het bereik van de kinderen. De tv staat op een stabiele kast. Kabels zijn weggewerkt. Huisregel: Zet laptop buiten het bereik van kinderen.		
<b>Giftige stoffen</b>						
37. Kind drinkt van schoonmaakmiddel			x	Plaats schoonmaakmiddelen buiten het bereik van kinderen. In een keukenkast voorzien van kindbeveiliging of op een hoge plank in het keukenblok.		
<b>Meubilair</b>						
38. Kind stoot zich tegen meubilair			x	Huisregel: Zorg voor voldoende loopruimte om het meubilair.		
39. Kind krijgt splinter in vinger			x	Huisregel: Meubilair regelmatig controleren op splinters.		
40. Kast valt om en kind komt onder de kast terecht			x	Wij hebben de hoge kasten deels tegen de muur geplaatst en zullen de kasten verankeren indien nodig. We leren kinderen dat ze niet in de kasten mogen klimmen.		
41. Decorstuk op onderbeen van kind gevallen			x	Er zijn geen grote decorstukken aanwezig.		
<b>Speelgoed</b>						
42. Kind verwondt zich aan scherp speelgoed of splinters aan speelgoed			x	Huisregel: Speelgoed regelmatig controleren of het nog heel is, of scherpe randen heeft.		



				Speelgoed dat stuk is en waar scherpe randen aanzitten weggoaien. Speelgoed waar splinters aanzitten schuren. Schroeven moeten verzonken zijn, liefst speelgoed dat gelijmd is gebruiken.		
<b>Verbranding</b>						
43. Kind brandt zich aan soldeerbout	x			Niet aanwezig.		
44. Kind heeft toegang tot lucifers/ aanstekers		x		Lucifers en aanstekers worden buiten het bereik van kinderen bewaard in de keuken waar de kinderen alleen onder begeleiding mogen komen.		Fysieke veiligheid, verbranden
45. Kind brandt zich aan warmwaterkraan	x			Niet aanwezig in de groepsruimte.		
46. Kind brandt zich aan hete drank		x		Plaats thee buiten het bereik van kinderen. We lengen hete dranken aan met koud water. Heet water uit de waterkoker bewaren we in een thermoskan.		Fysieke veiligheid, verbranden
<b>Overige</b>						
47. Kind zaagt zich in vingers	x			Niet aanwezig.		
48. Kinderen botsen tegen elkaar			x	Omgaan met kleine risico's. Huisregel: Binnen mag niet gerend worden.		
49. Kind botst tegen object			x	Huisregel: Zorg voor voldoende loopruimte.		
50. Kind wordt door huisdier gebeten	x			Huisregel: Geen huisdieren toegestaan binnen.		

### 1.1.4 Rapportage Sanitair

Beschreven risico's

Kans dat het zich voordoet

	Uitgesloten	Groot	Klein	Actie ondernomen	Datum check Verantwoordelijke	Ingeschat als groot risico
51. Kind glijdt uit over een gladde vloer			x	Huisregel: Droog de vloer wanneer die nat is.		
52. Kind brandt zich aan heet water	x			Niet aanwezig.		
53. Kind drinkt van schoonmaakmiddel		x		Schoonmaakmiddelen buiten het bereik van kinderen bewaren. Niet in het kindertoilet laten staan!		Fysieke veiligheid, vergiftiging

### 1.1.5 Rapportage Sanitair Volwassenen

Beschreven risico's

Kans dat het zich voordoet

	Uitgesloten	Groot	Klein	Actie ondernomen, maatregelen	Datum check Verantwoordelijke	Ingeschat als groot risico
--	-------------	-------	-------	-------------------------------	-------------------------------	----------------------------



				Verankerd in het beleid		
54. Kind drinkt van schoonmaakmiddel	x			Schoonmaakmiddelen buiten het bereik van kinderen bewaren. Kinderen maken gebruik van een eigen toilet.		
55. Kind eet van toiletblokje	x			Niet aanwezig		
56. Kind snuffelt in afvalbakje			x	Wij hebben dichte afvallemmers.		

## 1.1.6 Rapportage Keuken

Beschreven risico's

Kans dat het zich voordoet

	Uitgesloten	Groot	Klein	Actie ondernomen, maatregelen verankerd in het beleid	Check	Inschat als groot risico
57. Kind brandt zich aan de kookplaat		X		Kinderen mogen alleen onder begeleiding in de keuken komen. Koken voor de kinderen van Parkwijklaan gebeurd op locatie Hawaiiweg.		Fysieke veiligheid, verbranding
58. Kind trekt een pan van het fornuis		X		Maak zoveel mogelijk gebruik van de achterste warmtebronnen.		Fysieke veiligheid, verbranding
59. Kind brandt zich aan oven(ruit)		X		De ovenruit heeft warmte werend glas. Kinderen mogen niet aan de oven komen. Koken voor de kinderen van Parkwijklaan gebeurd op locatie Hawaiiweg.		Fysieke veiligheid, verbranding
60. Kind loopt brandwonden op door de waterkoker over zich heen te trekken.		X		Plaats de waterkoker achter op het aanrecht, buiten het bereik van de kinderen. Bewaar het gekookte water in een thermoskan. Gooi de waterkoker leeg na gebruik.		Fysieke veiligheid, verbranding
61. Kind heeft toegang tot lucifers/aansteker			X	Niet aanwezig. Huisregel: Plaats lucifers en aanstekers buiten het bereik van de kinderen. Bijvoorbeeld in een hoog keukenkastje.		
62. Kind brandt zich aan heet water			X	Kinderen wassen hun handen bij het wastafeltje bij de kindertoiletten met koud water. Laat de koudwaterkraan even doorlopen na gebruik van de heet waterkraan. Plaats geen opstapmogelijkheden voor de kraan. Leer kinderen wat de warm waterknop is en wat de koud waterknop is.		Fysieke veiligheid, verbranding



63. Kind krijgt hete thee over zich heen				Bewaar het gekookte water in een thermoskan. Geen theedrinken als kinderen op schoot zitten. Theekopjes ver op tafel/aanrecht zetten. Geen tafelkleden gebruiken, maar placemats.		Fysieke veiligheid, verbranding
64. Kind snijdt zich aan een mes		X		Bewaar scherpe messen buiten het bereik van kinderen. Bijvoorbeeld in een hoog keukenkastje of plaats kindbeveiliging op de lades waarin messen bewaard worden.		Fysieke veiligheid, snijden
65. Kind drinkt schoonmaakmiddel		X		Bewaar schoonmaakmiddelen buiten het bereik van de kinderen. Bijvoorbeeld in een hoog keukenkastje.		Fysieke veiligheid, vergiftiging
66. Kind glijdt uit over gladde vloer			X	Huisregel: Droog de vloer wanneer die nat is.		
67. Kind opent vuilnisemmer			X	Er is een dichte afvallemmer.		
68. Kind trekt plastic zak over het hoofd		X		Bewaar plastic tassen en vuilniszakken buiten het bereik van kinderen in een hoog keukenkastje of afgesloten opberghok.		Fysieke veiligheid, verstikking

### 1.1.7 Rapportage Bergruimte

Beschreven risico's

Kans dat het zich voordoet

	Uitgesloten	Groot	Klein	Actie ondernomen, maatregelen Verankerd in het beleid	Datum check Verantwoordelijke	Ingeschat als groot risico
69. Kind drinkt van schoonmaakmiddel		x		Bergruimte afsluiten met een slot.		Fysieke veiligheid, vergiftiging
70. Kind krijgt giftige stoffen binnen omdat voedsel naast gevaarlijke stoffen wordt opgeborgen		x		Bewaar schoonmaakmiddelen en eten geschiede van elkaar. Niet op dezelfde plank. Bewaar etenswaren in plastic bakken om een muizenplaag te voorkomen.		Fysieke veiligheid, vergiftiging
71. Kind brandt zich aan heet water	x			Niet aanwezig in de bergruimte		

### 1.1.8 Rapportage Buitenruimte

Beschreven risico's

Kans dat het zich voordoet



	Uitgesloten	Groot	Klein	Actie ondernomen, maatregelen verankerd in het beleid	Datum check Verantwoordelijke	Ingeschat als groot risico
<b>Speeltoestellen</b>						
72. Kind valt van speeltoestel		x		De speeltoestellen staan op valondergrond. Hou toezicht op de speeltoestellen tijdens het buiten spelen. Leer kinderen dat de glijbaan is om vanaf te glijden op je billen en via de trap naar boven. Leer kinderen dat er niet op het dak van het speelhuis geklimmen mag worden. Leer kinderen dat ze alleen op toestellen mogen klimmen waar ze zelf van af kunnen bij het buiten spelen.		Fysieke veiligheid, Vallen van hoogte
73. Kind valt door defect materiaal			x	Huisregel: Controleer de buitenruimte voor je hem in gebruik neemt.		
74. Kind blijft met koordje van capuchon hangen		x		Controleer kleding/ jassen op lange koorden. Verwijder lange koorden of doe ze bijvoorbeeld in de jas.		Fysieke veiligheid, verstikking
75. Kind komt met nek klem te zitten tussen traptreden			x	Er zijn goedgekeurde speeltoestellen.		
76. Kind verwondt zich aan scherpe rand van speeltoestel	x		x	Huisregel: Controleer de buitenruimte voor je hem in gebruik neemt.		
77. Kind krijgt splinter in hand			x	Omgaan met kleine risico's. De buitenruimte regelmatig controleren.		
78. Kind struikelt over speeltoestel			x	Omgaan met kleine risico's. Er is voldoende buitenspeelruimte.		
79. Kind botst tegen een speeltoestel, obstakel of ander kind			x	Huisregel: Maak afspraken over waar druk spel gespeeld kan worden en waar rustiger spel gespeeld kan worden.		
80. Kind botst tegen ander kind op schommel	x			Niet aanwezig		
81. Kind botst tegen veerwip	x			Niet aanwezig		
82. Vinger van kind komt klem te zitten in holle buis	x			Niet aanwezig		
83. Vinger van kind komt klem te zitten bij schommel	x			Niet aanwezig		
84. Kind raakt beknelt tussen veerwip	x			Niet aanwezig		
85. Kind valt van veerwip door defect materiaal	x			Niet aanwezig		



86.	Kind snijdt zich aan zwerfvuil in de zandbak			x	Huisregel: Zorg dat de zandbak afgesloten wordt na gebruik,		
87.	Kind stoot zich tegen de rand van de zandbak			x	We hebben een zandbak met brede rand die niet te hoog is.		
<b>Omheining</b>							
88.	Kind rent al spelend de straat op			x	De buitenruimte is helemaal omheind.		
89.	Kind doet het poortje van het hek open en rent de straat op			x	Zorg dat het poortje tijdens het buitenspelen gesloten is. Zorg dat er gedurende het buitenspelen toezicht is op het poortje.		Fysieke veiligheid, vermissing
90.	Kind bezeert zich aan de omheining			x	Huisregel: Controleer de buitenruimte voor je hem in gebruik neemt.		
91.	Kind kruipt onder de omheining en komt klem te zitten	x			Omheining tot aan de grond.		
92.	Kind klimt op de omheining en valt			x	De buitenruimte is omheind met muren. Huisregel: Kinderen wordt geleerd dat ze niet op het hek mogen klimmen. Kinderen spelen onder toezicht van een pedagogisch medewerker buiten.		
93.	Kind klimt over de omheining			x	Huisregel: Plaats geen opstapmogelijkheden die aanzetten tot klimmen naast de schutting.		
<b>Ondergrond</b>							
94.	Kind struikelt over een boomwortel			x	Huisregel: Wanneer de bestaring omhoogkomt door de wortels van de bomen, dit melden bij de leidinggevende.		
95.	Kind struikelt over een oneffenheid			x	Huisregel: Meldt verzakkingen en omhoogkomende tegels bij de leidinggevende.		
96.	Kind glijdt uit over een natte plek			x	Huisregel: Veeg plassen weg die blijven staan.		
<b>Overige</b>							
97.	Kind rent tegen een obstakel			x	Huisregel: Maak afspraken over waar plek is voor druk spel en waar plek is voor rustiger spel.		
	Kind botst tegen een fiets			x	Huisregel: Fietsen mag alleen in de grotere tweede buitenruimte.		
98.	Kind bezeert zich aan zwerfvuil			x	In principe kan er geen zwerfvuil op de eigen buitenterreinen komen. Huisregel: Controleer de buitenruimte voordat je hem in gebruik neemt.		



99. Kind wordt omvergelopen			x	Omggaan met kleine risico's. Huisregel: Maak afspraken over waar plek is voor druk spel en waar plek is voor rustiger spel.		
100. Kind verbrandt zich in de zon			x	Smeer (van mei tot september) bij zonnig of licht bewolkt weer de kinderen in met zonnebrandcrème (minimaal factor 20) als ze buitenspelen. Smeer de kinderen om de 2 uur opnieuw in. Let erop dat de kinderen niet te lang in de zon spelen, bij voorkeur met een zonnehoedje en shirtje met lange mouwen aan. Let erop dat tussen 12.00 en 15.00 uur er zoveel mogelijk in de schaduw (onder parasols of doeken) gespeeld wordt. Geef kinderen tijdens warme dagen extra te drinken.		Gezondheid, een ongezond buitenmilieu
101. Kind eet van giftige plant of struik	x			Huisregel: Let bij de aanschaf van planten op dat ze niet giftig zijn.		
102. Kind raakt te water	x	x		De pedagogisch medewerker mag alleen met max. 4 OPVANG kinderen (moeten allen een A zwemdiploma hebben), naar het zwembad toe. De leidster zwemt zelf mee en houdt de kinderen nauwlettend in de gaten.		Fysieke veiligheid, verdrinking
103. Kind raakt te water tijdens vlotte bouwen	x			N.v.t.		
104. Kind valt met skaten			x	Huisregel: Maak afspraken over waar plek is voor druk spel en waar plek is voor rustiger spel.		
105. Kind botst met skaten tegen ander kind			x	Huisregel: Maak afspraken over waar plek is voor druk spel en waar plek is voor rustiger spel.		

### 1.1.9 Rapportage Omgeving

Beschreven risico's

Kans dat het zich voordoet

	Uitgesloten	Groot	Klein	Actie ondernomen, maatregelen Verankerd in het beleid	Datum check Verantwoordelijke	Inschat als groot risico
106. Kind moet oversteken tussen geparkeerde auto's		x		We steken over op een plaats waar goed overzicht is.		Fysieke veiligheid, verongelukking



				Indien er een zebepad in de buurt is, kiezen we voor deze veiligste oversteekplek.		
107. Kind rent de weg op als het wordt opgehaald		x		De kinderen op één plek laten wachten bij het ophalen van school en de kinderen tellen voor vertrek. Kinderen worden opgehaald in de groepsruimte of in onze buitenruimte. Bij het ophalen worden de kinderen overgedragen aan de ouders en vallen ze onder de verantwoordelijkheid van de ouders.		Fysieke veiligheid, vermissing
108. Kind raakt betrokken bij een ongeval bij een uitstapje buiten de deur		x		We werken volgens het protocol uitstapjes om dit risico te verkleinen.		Fysieke veiligheid, verongelukking
109. Kind rent al spelend de straat op			x	Kinderen worden opgehaald in de groepsruimte of in onze buitenruimte. Bij het ophalen worden de kinderen overgedragen aan de ouders en vallen ze onder de verantwoordelijkheid van de ouders.		
110. Kind doet het poortje van het hek open en rent de straat op		x		Hou toezicht op het poortje tijdens het buiten spelen.		Fysieke veiligheid, vermissing
111. Kind bezeert zich aan de omheining			x	Draad hekwerk		
112. Kind kruipt onder de omheining en komt klem te zitten			x	Omheining tot aan de grond		
113. Kind kruipt tussen de spijlen en komt klem te zitten	x		x	Hekwerk heeft kleine openingen		
114. Kind klimt op de omheining en valt		x		Leer kinderen dat ze niet op de omheining mogen klimmen. Plaats geen opstapmogelijkheden zoals de losse bankjes voor het hekwerk.		Fysieke veiligheid, vallen van hoogte
115. Kind klimt over de omheining		x		Leer kinderen dat ze niet op de omheining mogen klimmen. Plaats geen opstapmogelijkheden zoals de losse bankjes voor het hekwerk.		Fysieke veiligheid, vallen van hoogte
116. Kind struikelt over een boomwortel			x	Bij aankomst van de pedagogisch medewerkers controleren ze de omgeving voor de		



				opvang. Huisregel: Oneffenheden in de bestrating voor de toegangsdeur melden bij de leidinggevende.		
117. Kind struikelt over een oneffenheid			x	Bij aankomt van de pedagogisch medewerkers controleren ze de omgeving voor de opvang.		
118. Kind glijdt uit op een natte plek			x	Omgaan met kleine risico's.		
119. Kind bezeert zich aan zwerfvuil			x	Bij aankomt van de pedagogisch medewerkers controleren ze de omgeving voor de opvang. Huisregel: De vroege dienst verwijdert bij aankomst het zwerfafval voor de deur.		

## 1.2 Rapportage Gezondheid

### 1.2.1 Rapportage Gezondheidsrisico's door overdracht ziektekiemen

Beschreven risico's

Kans dat het zich voordoet

	Uitgesloten	Groot	Klein	Actie ondernomen, maatregelen verankerd in het beleid	Inschat als groot risico
1. Kind komt via ongewassen handen van medewerker in contact met ziektekiemen		X		Zie afspraken handhygiëne	Gezondheid, Overdacht ziektekiemen
2. Kind komt in contact met ziektekiemen van zieke medewerker		X		Zieke medewerkers blijven thuis.	Gezondheid, Overdacht ziektekiemen
3. Kind komt in contact met pus of vocht uit blaasjes/wondjes van ander kind			X	Was de handen voor en na de wond- of huidverzorging. We gebruik een spatel als u crème uit een pot schept. We spoel het wondje schoon met water. We deppen pus of wondvocht met bijvoorbeeld een steriel gaasje. We dekken het wondje af met een pleister of verband. We verwisselen de pleister of verband om het wondje of huid schoon te houden.	
4. Kind komt in contact met ziektekiemen door hoesten of niezen door medewerker		X		Wij volgen de juiste hoest- en niesdiscipline	Gezondheid, Overdacht ziektekiemen
5. Kind komt in contact met ziektekiemen door hoesten of niezen door ander kind		X		Huisregel:	Gezondheid, Overdacht ziektekiemen



				Leer kinderen dat ze hoesten en niezen in hun elleboog.	
6. Kind komt via snot van ander kind in contact met ziektekiemen			X	Schone tissues gebruiken, neus laten schoonmaken	
7. Kind komt door gezamenlijk gebruik van zakdoek in contact met ziektekiemen			X	Wij gebruiken papieren tissues die na eenmalig gebruik wordt weggegooid	
8. Kind komt via washandje waarmee handen of monden van meerdere kinderen 'gewassen' worden in contact met ziektekiemen			X	Ieder kind eigen washand of gebruik toetenpoetsers die na gebruik weggegooid worden. We gebruiken 1 snoetenpoetser per kind.	
9. Kind raakt besmet met ziektekiemen via ander kind dat met ongewassen handen van toilet komt			X	Toezicht. Huisregel: Hou er toezicht op dat kinderen de handen wassen na wc bezoek	
10. Kind komt door gebruik van grote closetpot in contact met ontlasting/urine			X	Kinderen hebben eigen kindertoilet. Er is een apart volwassenen toilet voor de medewerkers.	
11. Kind komt door on(zorgvuldig)gewassen handen medewerker In contact met ontlasting/urine			X	Medewerkers volgen de afspraken rondom de handhygiëne. Handen wassen met zeep na toiletbezoek.	
12. Kind komt via het afdrogen van handen aan een vuile handdoek of gebruik vuile kraan in contact met ziektekiemen			X	Wij volgen schoonmaaklijsten. Er hangen dispensers met papieren handdoekjes.	
13. Kind komt via speelgoed dat wordt meegenomen naar het toilet in contact met ziektekiemen			X	Huisregel: Geen speelgoed mee naar wc	
14. Kind krijgt door het eten van onhygiënisch bereid voedsel ziektekiemen binnen		X		Zie afspraken Bereiden van maaltijden	Gezondheid, Overdacht ziektekiemen
15. Kind krijgt gifstoffen of ziektekiemen binnen door het eten van bedorven voeding		X		Zie afspraken Bereiden van maaltijden. Controleer de houdbaarheidsdatum voor gebruik	Gezondheid, Overdacht ziektekiemen
16. Kind krijgt door gebruik andermans drinkbeker of bestek ziektekiemen binnen			X	Toezicht. Huisregel: Ieder kind krijgt eigen, bord, beker en bestek tijdens de maaltijden.	
17. Kind komt door aanraken afval in contact met ziektekiemen			X	Er zijn afvalcontainers met deksels	
18. Kind komt via vuile vaatdoek in contact met ziektekiemen			X	Elke dag schone vaatdoek. Bij zichtbaar vervuilde of heel natte theedoek, eerder vervangen.	
19. Kind komt via vuil speelgoed in contact met ziektekiemen			X	Wij maken schoon volgens schoonmaaklijsten	
20. Kind komt via vuile verkleedkleden in contact met ziektekiemen			X	Wij maken schoon volgens schoonmaaklijsten. Maandelijks machinaal op 60 °C of langste programma op 40 °C	
21. Kind komt via onzorgvuldig of niet gewassen stoffen speelgoed/ knuffels in contact met ziektekiemen			X	Wij maken schoon volgens schoonmaaklijsten. Maandelijks machinaal op 60 °C of langste programma op 40 °C	



22. Kind krijgt ziektekiemen binnen doordat waterspeelgoed aanzet tot het drinken van speelwater			X	Huisregel: Geef geen waterspeelgoed dat aanzet tot het drinken van speelwater.	
23. Kind komt via (uitwerpselen van) ongedierte in contact met ziektekiemen		X		Buitstenspeelplaats wordt geïnspecteerd voordat deze in gebruik genomen wordt.	Gezondheid, ongezond buitenmilieu
24. Kind komt door bijten of krabben van dier in contact met ziektekiemen			X	Er zijn geen dieren op de speelplaats. Toezicht dat kinderen geen dieren aaien. Na bezoek aan kinderboerderij laten wij kinderen hun handen wassen.	

## 1.2.2 Rapportage Gezondheidsrisico's als gevolg van het binnenmilieu

Beschreven risico's

Kans dat het zich voordoet

	Uitgesloten	Groot	Klein	Actie ondernomen, maatregelen verankerd in het beleid	Inschat als groot risico
25. Kind verblijft in een ruimte die bedompt ruikt		X		Zie afspraken rondom ventileren	Gezondheid, Een ongezond binnenmilieu
26. Kind verblijft in een te koude ruimte			X	In elke ruimte waar kinderen verblijven hangt een thermometer. Stel de temperatuur in groepsruimten tijdens koude perioden in op 18 °C of hoger. Zorg ervoor dat de temperatuur altijd ongeveer hetzelfde blijft.	
27. Kind verblijft in een te warme ruimte		X		Zorg ervoor dat de temperatuur altijd ongeveer hetzelfde blijft. Ventileer de ruimte meer als de kinderen erg actief zijn. Zorg voor dwarsventilatie bij te hoge binnentemperatuur. Zet zo min mogelijk lampen of apparaten aan. Gebruik een ventilator in de ruimtes als het warmer wordt dan 25°C. Laat de kinderen buiten blijven als het daar koeler is dan binnen (maar voorkom blootstelling aan direct zonlicht tussen 12.00 en 15.00 uur). Zorg voor schaduw op de speelplaats. Doe geen spelletjes waarvan kinderen het te warm krijgen.	Gezondheid, Een ongezond binnenmilieu



				Laat kinderen en beroepskrachten voldoende drinken.	
28. Kind komt in aanraking met allergenen via stoffering van verblijfsruimtes			X	Huisregels: Wij gebruiken geen sterk geurende producten, kies ook reinigingsmiddelen met zo weinig mogelijk geur.	
29. Kind verblijft in een ruimte met rook		X		Er mag nergens worden gerookt niet binnen en ook niet op de speelplaats. Calamiteitenbeleid Ontruimingsplan	Gezondheid, een ongezond binnenmilieu
30. Kind verblijft in een stoffige ruimte			X	Wij maken schoon volgens schoonmaakkijsten	
31. Kind wordt blootgesteld aan vluchtige stoffen door het gebruik van spuitbussen, lijm of terpentine		X		Wij gebruik geen verf, vlekkenwater of boenwas want die kunnen veel vluchtige stoffen afgeven.	Gezondheid, een ongezond binnenmilieu
32. Kind wordt blootgesteld aan gassen uit (open)verbrandingstoestellen			X	Niet aanwezig	
33. Kind verblijft in een ruimte met asbest			X	Geen asbest in ruimten waar kinderen verblijven	
34. Kind krijgt schadelijke stoffen binnen via ventilatievoorziening			X	Er is een ventilatiesysteem voor een heel gebouw. Zorg dat de ventilatieroosters regelmatig schoongemaakt worden.	
35. Kind wordt blootgesteld aan lawaai			X	Luidruchtige werkzaamheden worden zo gepland dat geluidsoverlast wordt voorkomen. Bij geluidsoverlast worden passende maatregelen genomen. Huisregel: Leer kinderen dat ze binnen zachtjes praten.	
36. Kind drinkt water uit loden leiding	X			Geen loden leidingen aanwezig	
37. Kind verblijft in een ruimte met huisdieren die een allergie kunnen oproepen	X			Huisregel: Binnen mogen geen huiddieren komen.	
38. Kind verblijft in een ruimte met planten die een allergie kunnen oproepen	X			Geen echte planten aanwezig	
39. Kind verblijft in een vervuilde ruimte doordat schoonmaak ontoereikend is		X		De grote schoonmaakwerkzaamheden worden na sluitingstijd gedaan.	Gezondheid, een ongezond binnenmilieu
40. Kind verblijft in een ruimte tijdens schoonmaakwerkzaamheden		X		Grote schoonmaakwerkzaamheden als er geen kinderen bij zijn.	Gezondheid, een ongezond binnenmilieu
41. Kind komt in contact met allergenen of huisstofmijten via verkleedkleden			X	Wij maken schoon volgens schoonmaakkijsten. Maandelijks machinaal op 60 °C of langste programma op 40 °C	
42. Kind komt in contact met allergenen of huisstofmijten via knuffels			X	Wij maken schoon volgens schoonmaakkijsten. Maandelijks machinaal op 60 °C of langste programma op 40 °C	



## 1.2.3 Rapportage Gezondheidsrisico's als gevolg van het buitenmilieu

Beschreven risico's	Kans dat het zich voordoet
---------------------	----------------------------

	Uitgesloten	Groot	Klein	Actie ondernomen, maatregelen verankerd in het beleid	Inschat als groot risico
43. Kind wordt blootgesteld aan stuifmeel van gras, onkruid of bomen die een allergie kunnen oproepen			X	Geen planten die allergieën opwekken aanwezig op de buitenruimte.	
44. Kind wordt gebeten door een teek			X	Huisregel: Na bezoek aan bos worden de kinderen gecontroleerd op teken.	
45. Kind wordt gestoken door bij of wesp		X		Huisregel: Leer kinderen dat zij niet naar wespen of bijen moeten slaan, ze zullen juist dan steken. Wij geven we zelf het goede voorbeeld. De medewerkers zijn in het bezit van een kinder-EHBO certificaat. Zie ook werkinstructie Allergische reactie.	Gezondheid, allergische reactie
46. Kind krijgt zonnesteek		X		Let erop dat tussen 12.00 en 15.00 uur er zoveel mogelijk in de schaduw (onder parasols of doeken) gespeeld wordt.	Gezondheid, een ongezond buitenmilieu
47. Kind droogt uit		X		Geef kinderen tijdens warme dagen extra te drinken.	Gezondheid, een ongezond buitenmilieu
48. Kind verbrandt door zon		X		Smeer (van mei tot september) bij zonnig of licht bewolkt weer de kinderen in met zonnebrandcrème (minimaal factor 20) als ze buitenspelen. Smeer de kinderen om de 2 uur opnieuw in. Let erop dat de kinderen niet te lang in de zon spelen. Wij vragen in de nieuwsbrief aan ouders of ze hun kind 's ochtends in willen smeren.	Gezondheid, een ongezond buitenmilieu
49. Kind raakt onderkoeld			X	Huisregels: Bij extreem koud weer blijven wij binnen.	
50. Kind komt in contact met bestrijdingsmiddelen			X	Bij ongedierte overleggen we met school en schakelen wij gezamenlijk een professioneel bedrijf in.	
51. Kind wordt blootgesteld aan chemisch vervuilde grond	X			Niet aanwezig	
52. Kind wordt blootgesteld aan verontreinigde buitenlucht			X	Huisregels: Wanneer de lucht buiten niet goed ruikt, blijven we binnen.	

## 1.2.4 Rapportage Gezondheidsrisico's ten gevolge van (het uitblijven van) medisch handelen

Beschreven risico's	Kans dat het zich voordoet
---------------------	----------------------------



	Uitgesloten	Groot	Klein	Actie ondernomen, maatregelen verankerd in het beleid	Inschat als groot risico
53. Kind krijgt medicatie verkeerd toegediend		X		Er worden op de BSO uitsluitend medicijnen/ zelfzorgmiddelen toegediend indien dit noodzakelijk is op de tijdstippen dat ouders hiertoe zelf niet in staat zijn. Voorafgaand aan de medicijnverstrekking vullen ouders het formulier "Toestemming medicijnverstrekking" volledig in en ondertekenen dit Ouders gebruiken nieuwe medicijnen/ zelfzorgmiddelen altijd eerst thuis. De toediening van het medicijn/ zelfzorgmiddel mag niet belemmerend zijn voor de zorg van de andere kinderen. Ouders dragen er zorg voor dat het medicijn/ zelfzorgmiddel altijd in de originele verpakking wordt aangeleverd en bewaard. Ouders dragen er zorg voor dat de originele bijsluiter van het medicijn/ zelfzorgmiddel op de BSO aanwezig is. Ouders zijn verantwoordelijk voor het verstrekken van voldoende informatie over de medicatie en de toediening van het medicijn.	Gezondheid, verkeerd toedienen medicijnen
54. Kind krijgt bedorven medicament toegediend			X	Wij werken met een formulier Toestemming medicijnverstrekking. Hierop staat ook dat je de houdbaarheidsdatum controleert.	
55. Kind krijgt paracetamol zonder diagnose		X		Omdat wij als kinderopvang aansprakelijk zijn voor het kind gedurende het verblijf op de opvang, wordt er geen paracetamol toegediend. Paracetamol kan de symptomen van ernstig ziek zijn en hoge koorts onderdrukken waardoor wij een verkeerde inschatting kunnen maken. Paracetamol mag alleen op doktersvoorschriften gegeven worden en er dient dan een 'Toestemmingsformulier geneesmiddelen' ingevuld te worden.	Gezondheid, verkeerd toedienen medicijnen
56. Kind wordt ondeskundig medisch behandeld door personeel		X		Niet alle medicijnen kunnen worden toegediend door medewerkers van kindercentra. Bepaalde medische handelingen, zoals bijvoorbeeld het geven van injecties, mogen alleen door gekwalificeerde, bevoegde beroepsbeoefenaren (artsen, verpleegkundigen ed.) worden uitgevoerd. Dit is geregeld in de Wet BIG. Medicijnen, die ouders/verzorgers thuis zelf aan	Gezondheid, verkeerd toedienen medicijnen



				hun kind toedienen (of dit nu oraal, rectaal of als een zalf op de huid aangebracht moet worden), kunnen medewerkers doorgaans ook toedienen. Voorwaarde is wel, dat zij door ouders/verzorgers goed geïnstrueerd worden en zichzelf bekwaam genoeg achten om het medicijn toe te dienen.	
57. Kind komt via koortsthermometer in contact met ziektekiemen			X	Huisregels: Wij maken gebruik van oorthermometerhoesjes. Wij maken de thermometer na elk gebruik schoon met water en zeep. Wij desinfecteren de thermometer na gebruik.	
58. Kind komt in contact met ziektekiemen via zalf of crème			X	Huisregels: Zalf brengen wij aan met een handschoen.	
59. Kind komt door onhygiënische wondverzorging in contact met andermans bloed of wondvocht		X		Medewerkers zijn in het bezit van een. Kinder-EHBO certificaat, afdekken	Gezondheid, Onjuiste huid en wondverzorging.
60. Kind krijg een allergische reactie		X		Bij de intake vragen we naar allergieën en medicijngebruik. Dit wordt al gevraagd bij de online aanmeldformulier. We werken met een verschillende toestemmingsformulieren: - Toestemmingsformulier medicatie. - Toestemmingsformulier temperaturen en paracetamol. - Toestemmingsformulier allergie en dieet. We werken volgens de werkinstructie allergische reactie.	Gezondheid, Allergische reactie

## 1.3 Openstaande acties Veiligheid

Scenario	Actie ondernemen	Streefdatum	Datum gerealiseerd
Kind komt met de vingers tussen de deur	Er zijn vingerstrips geplaatst in de hal op de deuren die gebruikt worden.	31-03-2025	11-03-2025 Cyril

## 1.4 Openstaande acties Gezondheid

Scenario	Actie ondernemen	Streefdatum	Datum gerealiseerd
Kind verblijft in een te warme ruimte	Schaf voor de groepsruimte een thermometer aan om de temperatuur op de groepsruimte te bewaken	31-03-2025 Cyril	



# Bijlage 2 Toestemmingsformulier

## Vervoer Sheppard's House

Ouder/verzorger:.....

van

Naam kind:.....

Geeft hierbij toestemming om zijn/haar kind tijdens de opvang in een auto met de pedagogisch medewerker/vrijwilliger mee te laten rijden. De medewerker/vrijwilliger neemt hierbij te allen tijde de veiligheidsregels in acht:

- Autogebruik door de medewerker/vrijwilliger en kinderen vindt plaats tijdens de opvanguren;
- De opvang heeft een inzittendenverzekering afgesloten;
- Het kind wordt vervoerd volgens de regels die per 1 maart 2006 gelden: (Kinderen kleiner dan 1,35 m: Goedgekeurd en geschikt kinderbeveiligingsmiddel verplicht Kinderen groter dan 1,35 m. en volwassenen: Autogordel verplicht, zo nodig met een goedgekeurde zitverhoger).

Geeft hierbij toestemming om zijn/haar kind tijdens de opvang met openbaar vervoer te laten reizen met de medewerker/vrijwilliger.

Fiets: mits het kind in een geschikt kinderzitje of aanhangkar wordt vervoerd.

Handtekening ouders/verzorger:

Datum:

.....

.....

Handtekening OPVANG:

Datum:

.....

.....



# Bijlage 3 Zelfstandigheidscontract

## De ondergetekenden;

Opvang Sheppard's House:

Naam ouder/verzorger:

Verklaren te zijn overeengekomen dat

Naam kind:

Geboortedatum:

## Vervoer

Zelfstandig van de BSO naar huis mag lopen/fietsen.

Zelfstandig van school naar de BSO mag lopen/fietsen

## Activiteiten

Zelfstandig naar een club/vereniging mag lopen/fietsen

Naam van de club:

Telefoonnummer contactpersoon:

Op welke dag en tijdstip wordt de activiteit uitgevoerd:

In een groepje met andere kinderen, zonder toezicht van de pedagogisch medewerker buiten mag spelen.

Zelfstandig bij een vriendje/vriendinnetje mag spelen

Zelfstandig naar het vriendje/vriendinnetje toe mag gaan

Vanuit school met een vriendje/vriendinnetje afspreken en daar spelen

Zelfstandig in de vakantie mag afspreken met een vriendje/vriendinnetje

Het zelfstandig bewegen buiten de BSO gebeurt altijd in samenspraak met de pedagogisch medewerker. De BSO behoudt zich het recht voor, indien daar aanleiding toe is, uw kind niet toe te staan zich zelfstandig buiten de opvang te bewegen.

Opmerkingen/ aanvullingen:

---

---

Datum:

Handtekening BSO

Datum:

Handtekening ouder/verzorger



## Bijlage 4 Schoonmaakschema

Wat	Aanbevolen frequentie				Methode	Extra opmerkingen
	Dagelijks	Wekelijks	Maandelijks	Anders		
<b>Algemeen</b>						
Vloeren (glad)	X				Dagelijks stofwissen.	Morsvlekken met klamvochtige doek verwijderen
Vloeren (tapijt)	X				Stofzuigen	
Wanden tot 1.20 m				zonodig	Tastvlekken met klamvochtige doek verwijderen	
Wanden boven 1.20 m				Zonodig	Stofdraden mbv ragebol verwijderen	
Plafond				Zonodig	Stofdraden mbv ragebol verwijderen	
Deuren		X			Met klamvochtige doek reinigen	Denk aan deurklinken
Ramen				4 x per jaar	Wassen	
Radiatoren				4 x per jaar	Stofzuigen	Zonodig met klamvochtige doek reinigen
Vensterbanken		X			Met klamvochtige doek reinigen	
Ventilatioeroosters				2 x per jaar	Stofzuigen	Zonodig met klamvochtige doek reinigen
Losse aircosystemen						Zie gebruiksaanwijzing
Gordijnen				2 x per jaar	Machinaal wassen (40 °C)	
Lamellen/jaloezieën				2 x per jaar	Met klamvochtige doek reinigen	
Telefoon		X			Met klamvochtige doek reinigen	
Afvalbakken		X			Met klamvochtige doek reinigen	Nat afval dagelijks verwijderen
Afvalzakken	X					GFT afval dagelijks verwijderen



Wat	Aanbevolen frequentie				Methode	Extra opmerkingen
	Dagelijks	Wekelijks	Maandelijks	Anders		
<b>Groepsruimten</b>						
Speel-, werkvlakken en meubilair	X				Met klamvochtige doek reinigen	
Binnenkant kasten				1 x per jaar	Met klamvochtige doek reinigen	
Binnenkant open kasten				4 x per jaar	Met klamvochtige doek reinigen	
Deurmat	X				Stofzuigen	
Speelgoed baby's (in de mond)	X				Nat schoonmaken	
Speelgoed (niet in de mond)			X		Nat schoonmaken	Bij zichtbare verontreinigingen direct. Zorg voor goede handhygiëne.
Knuffelbeesten			X		Machinaal reinigen (60 °C)	Goed laten drogen
Verkleedkleden			X		Machinaal wassen (60 °C)	
Box		X			Met klamvochtige doek reinigen	
Plastic boxkleed	X				Met klamvochtige doek reinigen	
Boxkleed (textiel)		X			Machinaal wassen (60 °C)	Bij zichtbaar vuil direct
Hoezen om matrassen en banken			X		Machinaal wassen (60 °C)	Bij zichtbaar vuil direct
Verschoonhoek	X				Met klamvochtige doek reinigen	
Thermometer				Na gebruik	Desinfecteren met alcohol 70%	Ook na gebruik met hoesje
Thee-, hand- en vaatdoeken				Ieder dagdeel	Machinaal reinigen (60 °C)	
Watertafel				Na gebruik	Goed drogen	
Zand/watertafel				4 x per jaar	Verversen en reinigen	

Wat	Frequentie				Methode	Extra opmerkingen
	Dagelijks	Wekelijks	Maandelijks	Anders		
<b>Keuken</b>						
Deurklinken/handgrepen, lichtknoppen	X				Met klamvochtige doek reinigen	
Binnenkant keukenkastjes				4 x per jaar	Met klamvochtige doek reinigen	Zorgen dat materialen schoon weg worden gezet
Aanrecht/wasbak	X				Nat schoonmaken	
Koelkast				1 x per 2 weken	Met klamvochtige doek reinigen	Materialen schoon wegzetten, morsvlekken direct verwijderen
Magnetron/oven				Na gebruik		Bij zichtbare verontreinigingen direct reinigen
Keukenmaterialen				Na gebruik	In afwasmachine	
Snijplank				Na gebruik	In afwasmachine of afwassen met water van 60 °C	
Broodtrommel			X		Met klamvochtige doek reinigen	Verpakking goed sluiten
Afzuigkap						Reinigen volgens gebruiksaanwijzing
Filter vaatwasser				2 x per jaar		Bestek en servies voor plaatsing in machine, afspoelen