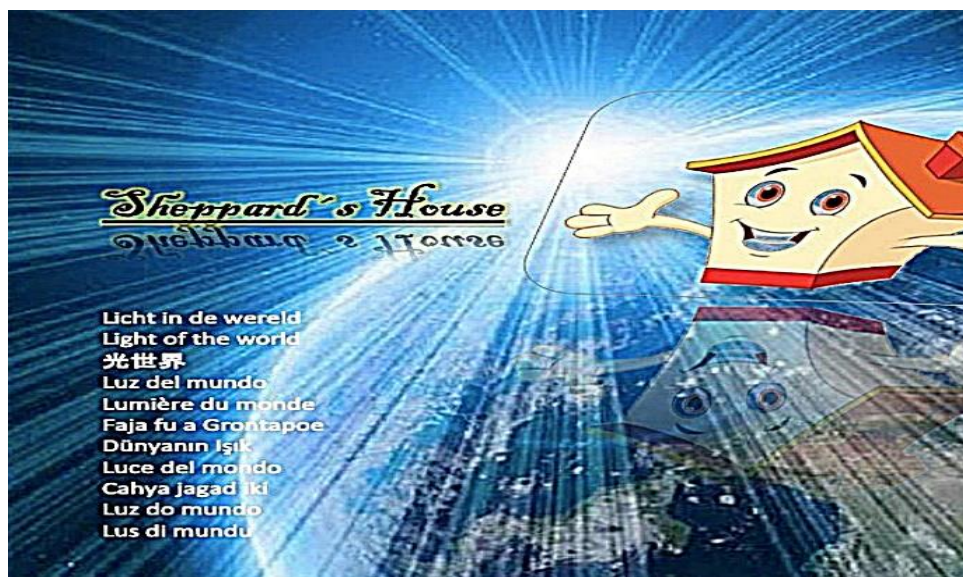


Beleidsplan veiligheid en gezondheid Sheppard's House Kinderdagverblijf



Locatie	Hawaiweg 3 1339 NW Almere
Registratie	KVK- nummer: LRKP- nummer:
Auteur	Vanessa Sheppard, herzien door Cyrill Shepperd
Datum schrijven	Januari 2022
Datum actualiseren/ herschrijven	9 september 2024, 16 december 2024 14 februari 2025, 12-03-2025, 27-05-2025



Inhoudsopgave

1. Introductie	5
2. Missie en visie	6
2.1 Missie en visie	6
2.2 Doelen	6
3. Beleidscyclus	7
3.1 Ontwikkeling beleid veiligheid & gezondheid	7
3.2 Jaarlijkse evaluatie	7
3.3 Tussentijdse actualisatie	7
3.4 Communicatie beleid extern	8
4. Het pand	9
4.1 De locatie	9
4.2 De binnenruimtes	9
4.3 De buitenruimte	9
5. Omgang met kleine risico's	10
5.1 Groepsregels en werkafspraken Sheppard's House	11
5.1.1 Huisregels m.b.t. de veiligheid	11
5.1.2 Huisregels m.b.t. de gezondheid	11
6. Omgaan met grote risico's	13
6.1 Fysieke veiligheidsrisico's	13
6.1.1 Vallen van hoogte	13
6.1.2 Verstikking	14
6.1.2.1 Protocol preventie wiegendood	15
6.1.3 Vergiftiging	18
6.1.4 verbranding	18
6.1.5 Verdrinking	20
6.1.6 Oververhitting	20
6.1.7 Elektrocutie	20
6.1.8 Vermissing	21
6.1.8.1 Protocol vermissing	21
6.1.9 Verongelukken	23
6.1.9.1 Protocol Uitstapjes	23
6.1.9.2 Protocol veilig vervoeren	24
6.2 Sociale veiligheid	25
6.2.1 Grensoverschrijdend gedrag	25
6.2.1.1 Protocol grensoverschrijdend gedrag Sheppard's House	26
6.2.3.1 Vierogenprincipe	28
6.2.3.2 Beleid aanname beleid nieuwe medewerkers	28
6.2.3.3 Verklaring Omtrent het Gedrag (VOG) en continue screening	28
6.2.3.4 Vertrouwenspersoon	28
6.2.4 Kindermishandeling	29



6.2.4.1 Aandachtsfunctionaris.....	29
6.2.4.2 Protocol kindermishandeling en grensoverschrijdend gedrag	29
6.2.4.3 Meldcode app	31
6.2.4.3 Meld-, overleg- en aangifteplicht in de kinderopvang (MOA)	31
6.3. Gezondheid.....	32
6.3.1 Overdracht ziektekiemen	32
6.3.1.1 Beleid handhygiëne	32
6.3.1.2 Beleid hoesten en niezen.....	33
6.3.1.3 Beleid voedselhygiëne	33
6.3.1.4 Zuigelingenvoeding.....	34
6.3.2 Een ongezond binnenmilieu	35
6.3.2.1 Afspraken gebruik van producten met vluchtige stoffen	35
6.3.2.2 Ventilatiebeleid.....	35
6.3.2.3 Beleid temperatuurbeheersing binnenruimtes	36
6.3.2.4 Schoonmaakbeleid.....	36
6.3.3 Een ongezond buitenmilieu.....	37
6.3.3.1 Werkinstructie Gebruik zwembadjes.....	37
6.3.3.2 Werkinstructie zandbak	37
6.3.3.3 Hitteprotocol	37
6.3.3 Verkeerd toedienen medicijnen	38
6.3.3.1 Beleid Medicijnverstrekking	39
6.3.3.2 Ziektebeleid Shapperd's House	40
6.3.4 Onjuiste huid en wondverzorging	41
6.3.4.1 Afspraken over wondverzorging.....	41
6.3.4.2 Werkinstructie hoe om te gaan met bloed?	41
6.3.5 Allergische reactie	41
6.3.5.1 Werkinstructie allergische reactie	42
<i>Hoe herken je een allergische reactie?.....</i>	<i>42</i>
7. Calamiteitenbeleid	43
7.1 Achterwachtregeling	43
7.2 EHBO regeling	44
7.3 Ongevallen en ziekte	44
7.3.1 Stappenplannen voor zowel een ongeval met een kind als een ongeval met een medewerker.	44
7.3.1.1 Ongeval met een kind	44
7.3.1.2 Ongeval met een medewerker	44
7.3.2 Preventie	45
7.3.3 Ongevallen registratie	45
7.4 Brand en ontruimingsplan.....	45
7.4.1 Belangrijke telefoonnummers bij brand:.....	45
7.5 Sociale kaart Sheppard's House	46
8. Ondersteuning en melding van klachten	47
8.1 Interne klachtenprocedure	47
8.2 Externe klachtenprocedure.....	48
Bijlage 1 Rapportage Risico Inventarisaties	49
1.1 Rapportage Veiligheid.....	49
1.1.1 Rapportage Entree	49
1.1.2 Rapportage Slaapkamers	51
1.1.3 Rapportage groepsruimte verticale groep	53



Rapportage groepsruimte Peuteropvang	56
1.1.4 Rapportage Buitenruimte	58
1.1.5 Rapportage Sanitair kinderen	61
1.1.6 Rapportage Sanitair Volwassenen	61
1.1.7 Rapportage Keuken	62
1.1.8 Rapportage kantoor	63
1.1.9 Rapportage Omgeving.....	64
<i>1.2 Rapportage Gezondheid.....</i>	<i>65</i>
1.2.1 Rapportage Gezondheidsrisico's door overdracht ziektekiemen	65
1.2.2 Rapportage Gezondheidsrisico's als gevolg van het binnenmilieu	67
1.2.3 Rapportage Gezondheidsrisico's als gevolg van het buitenmilieu	69
1.2.4 Rapportage Gezondheidsrisico's ten gevolge van (het uitblijven van) medisch handelen	70
<i>1.3 Actielijsten.....</i>	<i>72</i>
1.3.1 Actielijsten veiligheid.....	72
1.3.2 Actielijsten gezondheid	72
Bijlage 2 Formulier 'buikligging' behorende bij het Protocol Wiegendoodpreventie	73
Bijlage 3 Ongevallen registratie.....	74
Bijlage 4 Toestemmingsformulier Vervoer Sheppard's House	77
Bijlage 5 Schoonmaakschema	78



1. Introductie

Voor u ligt het beleidsplan Veiligheid en Gezondheid van Kinderdagverblijf Shepperd's House locatie Hawaïweg 3. Met behulp van dit beleidsplan wordt inzichtelijk gemaakt hoe we op onze locatie werken. Met als doel de kinderen en medewerkers een zo veilig en gezond mogelijke werk, speel en leefomgeving te bieden waarbij kinderen beschermd worden tegen risico's met ernstige gevolgen en leren omgaan met kleine risico's. Dit beleidsplan is geldig vanaf september 2024.



2. Missie en visie

2.1 Missie en visie

Bij Sheppard's House opvang staat Jezus centraal. God is de basis van wat de mens nodig heeft. In de bijbel staat heb je naaste lief als je zelf. Dat betekent dat een mens iedereen moet behandelen zoals hij/zij zelf behandelt wil worden. De bijbel zegt steel niet, lieg niet, wees niet jaloers enz. Door je hieraan te houden wordt je karakter in een positieve zin opgebouwd.

Op de opvang kunnen kinderen leren dat zij bijzonder zijn in de ogen van God en dat Hij ontzettend veel van ze houdt. Wij leven in een wereld waar veel kinderen onzeker zijn. Wij willen ze leren dat God zegt dat ze slim, unieke, kostbaar en al het positieve zijn.

In Sheppard's House vinden wij het ook belangrijk dat kinderen op een leuke, veilige manier en in een huiselijke omgeving hun vrije tijd kunnen doorbrengen. Tijd waarin kinderen vrij kunnen spelen, maar ook keuze activiteiten kunnen doen. Kinderen kunnen hun talenten ontdekken en ontwikkelen.

Wij vangen kinderen op in een veilige en gezonde kinderopvang. Dit doen we door:

- Kinderen af te schermen van grote risico's
- Kinderen te leren omgaan met kleinere risico's
- Kinderen uit te dagen en te prikkelen in hun ontwikkeling

2.2 Doelen

Vanuit de wet Innovatie Kwaliteit Kinderopvang dienen wij een beleid te creëren ten aanzien van Veiligheid en Gezondheid waar alle medewerkers zich verantwoordelijk voor voelen. De belangrijkste aandachtspunten binnen het vormgeven van het beleid zijn:

1. Het bewustzijn van mogelijke risico's,
2. Het voeren van een goed beleid op grote risico's en
3. Het gesprek hierover aangaan met elkaar en met de externe betrokkenen.

Dit alles met als doel, een veilige en gezonde omgeving te creëren waar kinderen onbezorgd kunnen spelen en zich optimaal kunnen ontwikkelen.



3. Beleidscyclus

3.1 Ontwikkeling beleid veiligheid & gezondheid

In september 2024 hebben wij ons Beleid Veiligheid & Gezondheid opgesteld. Onze beleidscyclus zijn wij gestart met een uitgebreide risico-inventarisatie. Deze is uitgevoerd door Cyrill Shepperd, houder en preventiemedewerker.

Op basis van de uitkomsten van de risico-inventarisatie hebben wij een Rapport Risico Inventarisatie geschreven. Zie bijlage 1.

Op basis van de uitkomsten van de risico-inventarisatie wordt een actieplan gemaakt. Wij hebben de huisregels in kaart gebracht die ervoor moeten zorgen dat de kans op kleine risico's worden beperkt. En we hebben de grote risico's in kaart gebracht waarop wij beleid hebben opgesteld om de kans hierop te verkleinen.

Vanuit de gekregen inzichten over alle aanwezige grote- en kleine risico's op de vestiging, hebben wij ons beleid opgesteld.

3.2 Jaarlijkse evaluatie

Jaarlijks herzien wij dit Beleid Veiligheid & Gezondheid door opnieuw een risico inventarisatie uit te voeren. Op basis van de uitkomsten van de risico-inventarisatie wordt een actieplan gemaakt om te zorgen dat de omgeving veilig en gezond gehouden wordt.

Met het team bespreken wij de voortgang van het beleid veiligheid & gezondheid en evalueren wij een onderdeel tijdens de (streven naar) maandelijkse teamoverleggen. Dit om continu in gesprek te blijven over het beleid. Zo blijven we scherp op onze werkwijzen en kunnen we bij veranderingen in de omgeving of situatie, zoals bij verbouwingen of veranderingen in de inrichting, direct controleren of het beleid al dan niet moet worden aangescherpt.

Vast onderdeel van het teamoverleg is ook het doornemen van de signalenlijst uit de meldcode om te zien of wij geen signalen missen. En vast onderdeel is grensoverschrijdend gedrag.

Verslaglegging gebeurt in de notulen waarin ook eventuele actiepunten zijn opgenomen. De leidinggevende is verantwoordelijk voor het continue proces van vorming, evaluatie, bijstellen en implementeren.

3.3 Tussentijdse actualisatie

Het veiligheids- en gezondheidsbeleid is een levend document. Dat betekent dat het beleid nooit af is en bij veranderingen binnen Shepperd's House zoals constatering, verbouwingen of bij incidenten/ (bijna) ongevallen, dan wordt het beleidsplan aangepast.

Ook kan op basis van de evaluaties tijdens de teamoverleggen het beleidsplan Veiligheid & Gezondheid worden bijgesteld.

Hieronder geven we aan wanneer het beleid tussentijds is geactualiseerd en wat de reden was voor de aanpassing.

Datum aangepast:
14 februari 2025
12 maart 2025
27 mei 2025
Reden aanpassing:
Onaangekondigd inspectiebezoek. Opmerking toezichthouder over kleine fout in het beleid. Bij Overdracht ziektekiemen stond Vallen van hoogte beschreven. Dit is gewijzigd. Ook hebben wij de vertrouwenspersoon gewijzigd. Nancy zal deze rol op zich nemen.



Een zelfde schrijfwijze beleid veiligheid & gezondheid voor alle locaties.
Door het herzien van het beleid veiligheid & gezondheid BSO Hawaiiweg, wijzigingen aangebracht in dit beleid. O.a. per groot risico het stappenplan opgenomen wanneer een risico zich verwezenlijkt zodat dit snel vindbaar is hoe te handelen.

Actualiseren beleid rondom allergieën.

3.4 Communicatie beleid extern

Om ervoor te zorgen dat het beleid gedragen wordt en te bewerkstelligen dat alle betrokkenen op de hoogte zijn van het beleid veiligheid en gezondheid, op de voor hun belangrijke onderdelen is informatieoverdracht van belang. Vrijwilligers en pedagogisch medewerkers kunnen het beleid ten alle tijden inzien op de opvang in de mappen.

De pedagogisch medewerkers zullen worden betrokken bij het opstellen van het beleid veiligheid en gezondheid. Daarnaast zullen zij betrokken worden bij de jaarlijkse evaluatie, de evaluatie tijdens de vergaderingen, het opstellen van het plan van aanpak bij openstaande actie en de evaluatie hiervan. Indien er wijzigingen plaatsvinden worden de pedagogisch medewerkers ten alle tijden door de leidinggevende op de hoogte gesteld, door middel van een schriftelijke mededeling en de teamvergaderingen.

Vrijwilligers mogen deelnemen aan de teamvergadering indien zij beschikbaar zijn, wanneer onderwerpen van het beleid veiligheid en gezondheid besproken worden. Hierdoor krijgen zij dezelfde informatieoverdracht als pedagogisch medewerker en wordt er gewerkt aan het gezamenlijk dragen en uitdragen van het beleid veiligheid en gezondheid. Mochten zij niet aanwezig kunnen zijn, zullen zij door middel van de notulen en een persoonlijk gesprek met de leidinggevende op de hoogte worden gesteld van de belangrijkste uitkomsten van de vergadering.

De ouders kunnen te allen tijde het beleid veiligheid en gezondheid digitaal opvragen. Verder worden ouders geïnformeerd door middel van de nieuwsbrief, indien in overleg met de oudercommissie aanpassingen zijn gemaakt in het beleid veiligheid en gezondheid. Hierdoor zijn ouders altijd op de hoogte van de laatst gewijzigde zaken. Tevens worden nieuwe ouders tijdens het intake gesprek op de hoogte gesteld over het beleid veiligheid en gezondheid.

Bij het jaarlijks herzien van ons Beleid Veiligheid & Gezondheid, zullen wij de oudercommissie betrekken en hen om advies vragen.

Wanneer wij geen oudercommissie hebben, zullen wij in een nieuwsbrief aan de ouders melden dat het beleid is herzien en dat men het in kan zien en ons van advies kan voorzien.



4. Het pand

Zowel binnen als buiten proberen wij constant voor een omgeving te zorgen waarin de kinderen voldoende uitdaging aangeboden krijgen. Bovendien zorgen wij ervoor dat de kinderen zich vrij kunnen bewegen en zo optimaal in staat zijn om zich ongedwongen te kunnen ontwikkelen door te doen en te ontdekken. Verder voldoet de locatie aan de wettelijke veiligheidseisen.

Shepperd's House houdt zich aan de regels vanuit de verschillende wet- en regelgeving. Denk hierbij aan het voldoen aan de:

- Voedsel- en Warenwet:
<https://www.nvwa.nl/onderwerpen/themas/eten-drinken-roken>
- Hygiënecode kleine instellingen, Hygiënecode voor kleine instellingen in de branches Kinderopvang, Welzijn & Maatschappelijke Dienstverlening en Jeugdzorg:
<https://www.sociaalwerknederland.nl/?file=5419&m=1334053054&action=file.download>
- Wet speeltoestellen attractiebesluiten Bouwbesluit:
<https://wetten.overheid.nl/BWBR0008223/2016-05-25>

Zaken die uitgezet zijn naar externe bedrijven zijn:

- Onderhoud van installaties;
- Schoonhouden ramen en beveiligingsapparatuur.

4.1 De locatie

De opvang is gevestigd in een vrijstaand pand in Almere- eilandenbuurt. Hier wordt zowel kinderdagverblijf als BSO geboden. Het pand wordt gedeeld en in het weekend maakt de kerk gebruik van het pand.

4.2 De binnenruimtes

Meubilair op de locaties voldoet aan de eisen, zoals wettelijk vastgesteld voor de kinderopvang in het Warenwetbesluit. Hiervoor worden geselecteerde leveranciers ingezet, om de kwaliteit te borgen en deugdelijk meubilair te leveren.

Het meubilair wordt dagelijks gecontroleerd op gebreken en indien er gebreken zijn worden deze direct doorgegeven aan de leidinggevende. Zij neemt direct actie en laten een daartoe bevoegde monteur de reparatie uitvoeren. Totdat de reparatie is uitgevoerd wordt er geen gebruik gemaakt van het betreffende meubelstuk.

4.3 De buitenruimte



Tijdens het buitenspelen is er altijd toezicht van minimaal 1 personeelslid van de groep aanwezig. De speeltoestellen worden met regelmaat gecontroleerd door Cyrill Shepperd in de functie van preventiemedewerker.

De buiten-/ speelruimte wordt voordat de kinderen hier gebruik van maken gecontroleerd op veiligheid door de pedagogisch medewerkers. Je kunt hierbij denken aan: glasscherven, sigaretten, kapot buitenspeelgoed en de eventuele aanwezigheid van dieren die hier niet gewenst zijn.

5. Omgang met kleine risico's

Leren omgaan met risico's is erg belangrijk voor kinderen. Internationaal wetenschappelijk onderzoek¹ toont aan dat leren omgaan met risico's goed is voor de ontwikkeling van kinderen.

Door het ervaren van risicovolle situaties, bijvoorbeeld tijdens het spelen, ontwikkelen kinderen risicocompetenties: ze leren risico's inschatten en ontwikkelen cognitieve vaardigheden om de juiste afwegingen te maken wanneer een risicovolle situatie zich opnieuw voordoet.

Het nemen van risico's is een onderdeel van de 'gereedschapskist' voor effectief leren. Risicovol spelen ontwikkelt een positieve houding van 'ik kan het' en daarmee gaat een kind uitdagingen meer zien als iets om van te genieten dan om te vermijden. Dit vergroot onafhankelijkheid en zelfvertrouwen, wat belangrijk kan zijn voor hun doorzettingsvermogen als ze geconfronteerd worden met uitdagingen. Het leren omgaan met risico's heeft een positieve invloed op de fysieke en mentale gezondheid van kinderen en op het ontwikkelen van sociale vaardigheden. Kinderen staan sterker in hun schoenen en kunnen beter conflicten oplossen en emoties herkennen van speelmaatjes. Bewegingen die veel voorkomen bij risicovol spelen, zoals slingeren, klimmen, rollen, hangen en glijden, zijn niet alleen leuk voor kinderen, maar ook van essentieel belang voor hun motorische vaardigheden, balans, coördinatie, en lichaamsbewustzijn. Kinderen die dat niet doen zijn vaker onhandig, voelen zich ongemakkelijk in hun eigen lichaam, hebben een slechte balans en bewegingsangst.

Onze missie is onze kinderen een zo veilig en gezond mogelijke opvang te bieden. Hierbij willen we ongelukken of ziekte als gevolg van een bijvoorbeeld niet schoon of ondeugdelijk speelgoed voorkomen. Maar met overbescherming doen we de kinderen uiteindelijk ook geen goed. Daarom beschermen we de kinderen tegen onaanvaardbare risico's. Een bult, een schaafwond of iets dergelijks kan gebeuren. Sterker nog, er zit ook een positieve kant aan. Het heeft een positieve invloed op fysieke gezondheid. Het vergroot zelfvertrouwen, zelfredzaamheid en doorzettingsvermogen. En het vergroot sociale vaardigheden.

Daarom aanvaarden wij op onze opvang de veiligheids- en gezondheidsrisico's die slechts kleine gevolgen kunnen hebben voor de kinderen en leren ze hier op een juiste manier mee om te gaan.

Om gezondheidsrisico's en veiligheidsrisico's te beperken en de kinderen hieraan zelf bij te laten dragen, zijn daarom goede afspraken met kinderen noodzakelijk. Met behulp van de risico inventarisatie veiligheid en gezondheid hebben wij alle kleine risico's in kaart gebracht.

¹ <https://www.kinderveiligheid.nl/adviezen/achtergrond/risicovol-spelen-doen>



De afspraken zijn terug te vinden in onze huisregels die wij hieronder beschrijven. De afspraken worden regelmatig met de kinderen besproken en herhaald. Bijvoorbeeld voorafgaand aan een activiteit of spel, voorafgaand aan een verschoningsmoment of in periodes dat veel kinderen en medewerkers verkouden zijn.

5.1 Groepsregels en werkafspraken Sheppard's House

Om de risico's te beperken zijn er werkafspraken vastgelegd die gelden voor de pedagogisch werkers, maar ook voor de kinderen. De pedagogisch werker werkt volgens de afspraken, maar het is ook van groot belang dat de groepsafspraken goed onder de aandacht wordt gebracht bij de kinderen want alleen in samenwerking met de kinderen behoud je het risico dermate beperkt. De volgende afspraken en huisregels zijn vastgelegd tussen kinderen en pedagogisch werker:

5.1.1 Huisregels m.b.t. de veiligheid

- Laat geen losse voorwerpen op de grond slingeren.
- Droog de vloer wanneer die nat is.
- Bij verwijderen van schilderijen en kaarten, ook de schroeven, spijkers en punaises meteen verwijderen.
- Leer kinderen dat ze niet voor deuren en ramen mogen spelen.
- Markeer ramen die niet goed zichtbaar zijn. Bijvoorbeeld met stickers.
- Zorg voor voldoende loopruimte om de radiatoren.
- Zorg dat er voldoende loopruimte om het meubilair is.
- Controleer het meubilair en het speelgoed dagelijks aan het einde van de dag tijdens het opruimen van de groep op veiligheid.
- Leer kinderen dat ze niet op kasten mogen klimmen.
- Bij de aanschaf van planten opletten dat de planten niet giftig zijn.
- Bewaar aanstekers en lucifers buiten het bereik van de kinderen. Bijvoorbeeld in een hoog keukenkastje.
- Maak afspraken over waar buiten ruimte is voor druk spel en waar plek is voor rustig spel.
- Binnen lopen wij en buiten mogen we ook rennen.
- Leer kinderen dat ze niet op het hekwerk mogen klimmen.
- Plaats geen opstapmogelijkheden bij het hek.
- Inspecteer de buitenruimte op veiligheid voor je hem in gebruik neemt.
- Bij oneffenheden in de bestrating dit melden aan de houder zodat hij contact op kan nemen met de verhuurder.
- Veeg plassen die blijven staan weg.
- Let bij de aanschaf van planten op dat het geen giftige planten zijn.
- Kinderen mogen niet in de schuur komen.
- Sluit het dakje van de bedjes goed.
- Oneffenheden in de bestrating moeten gemeld worden bij de houder zodat hij contact op kan nemen met de verhuurder.
- Sluit het spijlenhek goed er mag geen beddengoed tussen zitten.
- Controleer regelmatig of de bevestigingspunten voor de bedbodem nog stevig en stabiel zijn.
- Binnen lopen wij en buiten mogen we ook rennen.

5.1.2 Huisregels m.b.t. de gezondheid

- Hou er toezicht op dat kinderen de handen wassen na wc bezoek.
- Na verschonen worden luiers direct weggegooid
- Geen speelgoed mee naar wc.



- Ieder kind krijgt eigen, bord, beker en bestek tijdens de maaltijden.
- Elke dag schone vaatdoek. En zichtbaar vuile of natte theedoeken eerder vervangen.
- Kinderen mogen alleen hun eigen fopspeen in.
- Ieder kind eigen bed, wassen 60 graden.
- We werken met een bedjes indeling. Beddengoed wordt niet gedeeld.
- Verkleedkleding wordt maandelijks machinaal op 60 °C of langste programma op 40 °C gewassen.
- Stoffen speelgoed en knuffels worden maandelijks machinaal op 60 °C of langste programma op 40 °C gewassen.
- Stel de temperatuur in de slaapkamer op **15 à 18 graden**.
- Controleer voor gebruik slaapkamer of de slaapkamer niet te koud is.
- Stel de temperatuur in de groepsruimte tijdens koude periode in op 20 graden.
- Wij gebruik geen verf, vlekkenwater of boenwas want die kunnen veel vluchtige stoffen afgeven. Wij gebruik geen sterk geurende producten, kies ook reinigingsmiddelen met zo weinig mogelijk geur.
- Leer kinderen dat ze binnen zachtjes praten.
- Na bezoek aan het bos of het park worden de kinderen gecontroleerd op teken. Vooral de warme plekken zoals de luierstreek.
- Wij kleden kinderen passend bij de temperatuur aan en hebben reservekleding. Bij extreem koud weer blijven wij binnen.
- Wanneer de lucht buiten niet goed ruikt, blijven we binnen.
- Wij maken gebruik van oorthermometerhoesjes
- Wij maken de thermometer na elk gebruik schoon met water en zeep
- Wij desinfecteren de thermometer na gebruik zonder hoesje.
- Zalf brengen wij aan met een handschoen.



6. Omgaan met grote risico's

In dit hoofdstuk beschrijven we de belangrijkste grote risico's die op onze locatie kunnen leiden tot ernstige ongevallen, incidenten of gezondheidsproblemen. We hebben de risico's onderverdeeld in drie categorieën;

- 1) Fysieke veiligheid,
- 2) Sociale veiligheid
- 3) Gezondheid.

Per categorie hebben we de belangrijkste risico's binnen onze opvang benoemd met de daarbij behorende maatregelen die wij hebben genomen om het risico tot het minimum te beperken. Voor de overige risico's verwijzen we naar bijlage 1 waarin de complete risico-inventarisatie is opgenomen die september 2024 is uitgevoerd.

6.1 Fysieke veiligheidsrisico's

Ten aanzien van fysieke veiligheid hebben we de volgende risico's gedefinieerd als grote risico's:

- Vallen van hoogte
- Verstikking
- Vergiftiging
- Verbranding
- Verdrinking
- Oververhitting
- Elektrocutie
- Vermissing
- Verongelukken

6.1.1 Vallen van hoogte

De volgende scenario's zijn in de risico inventarisatie aangemerkt als grot risico:

- 69. Baby valt uit de box
- 70. Kind klimt uit de box door op speelgoed te gaan staan
- 72. Kind valt tijdens het in of uit de kinderstoel klimmen
- 73. Kind valt uit de kinderstoel
- 74. Kind valt met kinderstoel en al om doordat het zich afzet tegen de tafel
- 91. Kind valt van speeltoestel
- 126. Kind draait zich van aankleedtafel af
- 129. Kind valt van het trapje van de aankleedtafel

Om het risico op vallen van hoogte te beperken hebben wij de volgende maatregelen getroffen:

- De box mag alleen gebruikt worden wanneer er toezicht is op de box.
- Sluit de deur van de box wanneer er een kind in de box zit.
Leg geen speelgoed in de box waarop een kind kan klimmen.
- We laten kinderen onder begeleiding in de stoelen klimmen.



- Bij verstelbare kinderstoelen de hoogte zo kiezen, dat de voeten niet tegen de rand gezet kunnen worden.
- Plaats de kinderstoel ver genoeg van tafel dat kinderen niet met de voeten af kunnen zetten van de tafel.
- De kinderstoel mag alleen gebruikt worden wanneer een pedagogisch medewerker bij het kind zit aan tafel.
- Wanneer er buiten gespeeld wordt, staat er een pedagogisch medewerker in de buurt van het klimrek en de glijbaan om de kinderen te begeleiden en toezicht te houden.
- Leer kinderen dat ze op de glijbaan omhoog klimmen via de trap en op de billen van de glijbaan glijden.
- De vroege dienst zorgt dat alle verschoonmaterialen klaar liggen in de verschoonruimte.
- Hou contact met het kind als het op de commode ligt.
- Begeleid de kinderen tijdens het klimmen op de commode.

Handelswijze indien het risico zich verwezenlijkt:

Indien een kind ondanks de genomen maatregelen zich bezeert is het van belang dat het kind wordt beoordeeld door de pedagogisch medewerker om te kijken welke stappen genomen dienen te worden. De pedagogisch medewerker kan het kind zelf behandelen (bij kleine ongelukken), de huisarts contacteren voor advies (bij twijfel), bezoeken van huisarts bij iets grotere ongelukken en bij hele grote ongelukken het kind overbrengen naar eerste hulp of direct 112 bellen. Onderstaand staat beschreven welke stappen de pedagogisch medewerker zou kunnen nemen wanneer de medewerker het kind aantreft.

1. Laat het kind liggen zoals je hem vindt. Voorkom beweging.
2. Benader het kind aan de kant van zijn gezicht.
3. Vertel hem niet **te** bewegen.
4. Bel 1-1-2.
5. Voorkom onderkoeling.
6. Hou het hoofd van het kind vast. Alleen als hij daaraan mee werkt.

6.1.2 Verstikking

De volgende scenario's zijn in de risico inventarisatie aangemerkt als grot risico:

- 39. Baby overlijdt aan wiegendood
- 78. Kind stopt kraaltjes of ander klein speelgoed in de mond
- 79. Speengedeelte wordt van fopspeen afgebeten en kind krijgt deze achter in de keel
- 80. Kind krijgt koordje om de nek
- 90. Kind verslikt zich in stukje eten
- 93. Kind blijft met koordje van capuchon hangen
- 133. Kind stopt kleine voorwerpen in de mond
- 151. Kind trekt plastic zak over het hoofd

Om het risico op verstikking te beperken hebben wij de volgende maatregelen getroffen:

- Laat de oudere peuters met kleine onderdelen spelen wanneer de kinderen tussen de middag op bed liggen.
- Speelgoed met kleine onderdelen wordt in een afgesloten kast bewaard.
- We laten de peuters hun speelgoed opruimen na gebruik en controleren de vloer extra op kleine onderdelen.
- Vraag regelmatig of ouders een nieuwe fopspeen kunnen meegeven.
- Controleer de speen op haarscheurtjes voordat je de speen aan het kind geeft.



- Speenkoorden mogen niet gebruikt worden op de opvang. Verwijder de speenkoorden van de spenen voor je de speen geeft.
- Per leeftijd bekijken welk eten geschikt is, niet te vroeg met hard eten starten.
- Kinderen rustig laten eten, bijvoorbeeld één bord met partjes fruit rond geven en om de beurt laten eten
- Kinderen laten zitten als ze eten
- Rond eten zoals druiven en snoeptomaatjes door het midden snijden voor je ze geeft aan de kinderen.
- Controleer de kleding op koorden. Verwijder de lange koorden of doe ze bijvoorbeeld in de jas.
- Controleer de vloer op kleine voorwerpen.
- Bewaar plastic tassen en vuilniszakken buiten het bereik van kinderen in een hoog keukenkastje of afgesloten opberghok.
- We volg de adviezen op ter preventie van wiegendood. Zie onderstaand Protocol preventie wiegendood.

Handelswijze indien het risico zich verwezenlijkt:

1. Bel of laat 1-1-2 bellen bij bewusteloosheid, benauwdheid en suf worden, grote (uitwendige) wonden of bij een bewuste inname van gevaarlijke stoffen.
2. Bel in alle andere gevallen met de huisarts of huisartsenpost.
3. Meld om welke soort stof het gaat en volg het advies van de professionele hulpverlener op.
4. Start reanimatie indien het slachtoffer niet meer reageert op aanspreken, schouders schudden en geen normale ademhaling heeft.

6.1.2.1 Protocol preventie wiegendood

Wiegendood, of Sudden Infant Death Syndroom (SIDS), is het plotseling overlijden van een ogenschijnlijk gezonde baby, in de regel tijdens een slaaperiode. De meeste sterfgevallen doen zich voor in de eerste 6 levensmaanden. Na 12 maanden komt het nog nauwelijks voor. Wiegendood komt meer voor bij jongetjes dan bij meisjes. Ook te vroeg geboren baby's en baby's met een (heel) laag geboortegewicht blijken een verhoogde kans te hebben op wiegendood.

Risicofactoren wiegendood

- Vroeggeboorte.
- Buikslapen. Een baby slaapt het veiligst op zijn rug. Een baby op de buik te slapen leggen (waar dan ook; in een box, een bedje etc.) maakt het risico op wiegendood wel 4 tot 5 x groter dan gemiddeld. Als een baby groter wordt, gaat hij draaien. Een baby kan gemiddeld met 5 maanden draaien. Draaien naar de buik in de fase waarin de baby daarmee nog geen of nauwelijks ervaring heeft opgedaan, levert een risicomoment op. Extra waakzaamheid in deze periode is dus van belang.
- Warmtestuwing. Onder baby's die overlijden onder het beeld van wiegendood speelt het té warm hebben een rol. Door kou komt dit zelden voor. Dekbedjes of dekentjes in een dekbedhoes zijn bijvoorbeeld veel te warm voor een kind tot 2 jaar.
- Uitwendige adembelemmering (verstikking).
- Onveilige slaappleaats (bijvoorbeeld niet slapen in een bed)
- Veranderingen in de dagelijkse routine.
- Gebrek aan toezicht.
- Rokerige omgeving.
- Oververmoeidheid.



Helaas komt het in Nederland ook incidenteel voor dat een baby in een kinderdagverblijf Overlijdt onder het beeld van wiegendood. Bij Shepperd's House spannen we ons in om het risico hierop zo klein mogelijk te maken.

Wat te doen bij mogelijke wiegendood

In het geval dat een baby (bijna) levenloos in een bedje wordt aangetroffen, worden de volgende handelingen verricht:

- Pedagogisch medewerker waarschuwt tweede persoon (Bhv'er)
- BHV wordt eerste persoon, blijft bij het kind en start reanimatie
- Persoon 2 belt 112
- Persoon 2 belt de directie
- Persoon 2 zorgt voor opvang van de kinderen op de groep
- Directie licht de ouders van het kind in
- Directie controleert of alle beschreven stappen zijn doorlopen
- Directie zorgt voor rust en ondersteuning voor kinderen op de groep.
- Directie bepaalt wie met de ambulance meegaat indien ouders nog niet gearriveerd zijn.

Belangrijke zaken in geval van nood

- Bij de telefoon hangt een de actuele lijst telefoonnummers van ambulance, brandweer, huisarts, directie en de achterwacht
- Er is direct voor handen zijnde actuele lijst met oudergegevens. De oudergegevens worden met regelmaat (bijvoorbeeld een keer per jaar) gecontroleerd op actualiteit. De controle van de nummers is opgenomen in de jaarplanning zodat dit ook daadwerkelijk gebeurt.

Afspraken veilig slapen

- Zorg dat het niet te warm is/wordt in de slaapvertrekken. De minimale temperatuur in een slaapruiimte is: 15°C en de maximale temperatuur in een slaapruiimte is: 25°C. De aanbevolen slaapkamertemperatuur ligt echter tussen de 15 en 18 °C. Neem maatregelen om de temperatuur tussen de aanbevolen temperatuur te houden. Hang een thermometer op in de slaapkamers om dit te controleren. Tijdens warme zomerse dagen kan de temperatuur in de slaapkamers oplopen. Indien de temperatuur boven de 25 °C komt leg kinderen dan bijvoorbeeld alleen in een rompertje of ondergoed te slapen. Zorg wel dat kinderen tochtvrij liggen. Controleer de slapende kinderen bij deze hoge temperatuur ook frequenter.
- We gebruiken geen kussen, hoofd- en zijwandbeschermers, tuigjes, koorden of voorwerpen van zacht plastic in of aan het bedje.
- We slapen met slaapzakjes, bij kinderen tot 2 jaar
- De slaapkamer en het beddengoed wordt gereinigd conform schoonmaakschema.
- Er wordt op de locatie en buiten, in het zicht van ouders en kinderen, NIET gerookt.

In bed leggen

- Voorkom oververmoeidheid van een baby. Houd het ritme van een baby goed in de gaten en leg een baby op tijd in bed.
- Zorg dat kinderen niet te warm gekleed in bed liggen. Geen mutsjes en sokken, een romper en een slaapzak is voldoende voor een baby.
- Kinderen worden alleen in bed te slapen gelegd, en dus niet in een kinderwagen, box of hangwieg. Dit zijn namelijk geen gecertificeerde slaappleaatsen voor de kinderopvang.



- Vanaf 2 jaar kunnen de kinderen ook gebruik maken van een stretcher. De eisen van de stretcher zijn dat de doek op de stretcher stevig vastzit en de stretcher niet in elkaar zakt. De stretchers kunnen ook heel eenvoudig opgemaakt worden met bedlinnen.
- Handel bij het sluiten van het bed volgens de werkwijze sluiten bedden, zie onderstaand paragraaf
 - Leg een baby met de voetjes tegen het voeteneinde.
 - Leg een baby nooit op de buik te slapen. Tenzij er een specifieke uitzondering wordt gemaakt.
 - Kinderen worden niet gefixeerd in bed.
 - Kinderen worden in principe niet ingebakerd. Tenzij er een specifieke uitzondering wordt gemaakt. Ouders moeten dan een toestemmingsformulier ondertekenen en een instructie geven over het inbakeren.
 - Er mogen geen sieraden, speldjes en haarelastiekje in bed worden gedragen. Wanneer kinderen kralen in hun haar gevlochten hebben, controleert de pedagogisch medewerker altijd voordat het kind naar bed gaat of deze nog stevig in het haar zitten. Wanneer de pedagogisch medewerker kralen in het haar te gevaarlijk vindt, worden de kralen verwijderd.
 - Kinderen dragen geen capuchons, of kleding met koordjes eraan in bed.
 - Er mag één kleine knuffel mee in bed.
 - Geen knuffel met lange haren, lintjes of touwtjes.
 - Geen knuffel waarvan de inhoud kan vrijkomen door gepeuter of bijten.
 - Geen knuffel waar kleine dingetjes van afgepulkt kunnen worden (zoals; kraaltjes, oogjes, knoopjes). Geen knuffel met scherpe kantjes of randjes.
 - De knuffel moet niet in kleinere onderdelen uit elkaar te halen zijn.
 - De knuffel moet makkelijk en goed schoongemaakt kunnen worden.
 - Er mogen geen fopspeen met koorden eraan mee in bed.

Werkwijze sluiting bedden

- Pedagogisch medewerker legt kind(eren) op bed en sluit het hekje.
- Aan de binnenkant van de slaapkamerdeur hangt een poster met de oproep 'bedjes gecheckt?' Dit om de pedagogisch medewerker te herinneren.

Toezicht houden

- Kijk als je een kind naar bed brengt ook in de andere bedjes.
- Controleer elke 30 minuten in de slaapkamer (dus niet via het raampje), elk bed of de kinderen veilig slapen (ademhaling, gezichtjes vrij, buikligging, etc.). Maak bijvoorbeeld gebruik van een kookwekker.
- Zorg dat je altijd in de buurt van de slaapkamer bent als er kinderen slapen. Wanneer je even de groep verlaat neem je te allen tijde een babyfoon mee.
- De nek van een baby is een goede graadmeter om te voelen of de baby het te warm of te koud heeft.
- Een baby die zweet heeft het al gevaarlijk warm. Neem dan gelijk maatregelen zodat het kind het minder warm krijgt. Haal bijvoorbeeld het dekentje weg.

Uitzonderingen buikligging

Er zijn bepaalde (aangeboren) afwijkingen waarbij buikligging op advies van een arts wel wenselijk kan zijn. Er worden dan in overleg met de ouders hierover specifieke afspraken gemaakt, deze worden schriftelijk vastgelegd. Daarnaast kan het voorkomen dat buikligging de voorkeur slaaphouding van het kind is. Als ouders ondanks de adviezen zelf aangeven dat zij hun baby in de buikhouding willen laten slapen, dienen zij het **formulier 'buikligging'** in te vullen. Zie bijlage 2. Het



formulier wordt ook opgeborgen in het dossier van het kind. Voor alle zekerheid houden wij het 1e levensjaar aan als periode waarin ouders dit formulier moeten invullen als zij wensen dat hun baby in buikhouding te slapen wordt gelegd of als de baby zichzelf op zijn buik draait en in deze houding van de ouders mag doorslapen.

6.1.3 Vergiftiging

De volgende scenario's zijn in de risico inventarisatie aangemerkt als grot risico:

- 64. Kind drinkt van schoonmaakmiddel
- 66. Kind eet sigaretten of medicijnen uit tas van een ouder of leidster
- 134. Kind heeft toegang tot lotions, alcohol of schoonmaakartikelen
- 137, 148. Kind drinkt van schoonmaakmiddel
- 138. Kind eet van toiletblokje
- 152. Kind eet medicijnen uit tas medewerker
- 153. Kind eet sigaretten op

Om het risico op vergiftiging te beperken hebben wij de volgende maatregelen getroffen:

- Plaats geen schoonmaakmiddelen in de hal. Bewaar de schoonmaakmiddelen buiten het bereik van de kinderen.
- Tassen van medewerkers moeten op kantoor bewaard worden of in een kast die afgesloten kan worden.
- De pedagogisch medewerkers letten op dat ouders hun tas niet onbeheerd op de groep neerzetten.
- Plaats lotions, alcohol of schoonmaakartikelen buiten het directe bereik van de kinderen.
- Kinderen mogen geen gebruik maken van de volwassen toiletten.
- Bewaar schoonmaakmiddelen buiten het bereik van de kinderen. Bijvoorbeeld op een hoge plank of een afgesloten kast.
- Maak geen gebruik van toiletblokjes.
- Kinderen mogen alleen onder begeleiding op kantoor komen.
- Sluit het kantoor af wanneer er niemand op kantoor aanwezig is.

Handelswijze indien het risico zich verwezenlijkt:

1. Bel of laat 1-1-2 bellen bij bewusteloosheid, benauwdheid en suf worden, grote (uitwendige) wonden of bij een bewuste inname van gevaarlijke stoffen.
2. Bel in alle andere gevallen met de huisarts of huisartsenpost.
3. Meld om welke soort stof het gaat en volg het advies van de professionele hulpverlener op.
4. Start reanimatie indien het slachtoffer niet meer reageert op aanspreken, schouders schudden en geen normale ademhaling heeft.

6.1.4 verbranding

De volgende scenario's zijn in de risico inventarisatie aangemerkt als grot risico:

- 85. Kind brandt zich aan warmwaterkraan
- 122. Kind verbrandt zich in de zon
- 132, 145. Kind brandt zich aan heet water
- 140. Kind brandt zich aan de kookplaat
- 141. Kind trekt een pan van het fornuis
- 142. Kind brandt zich aan oven(ruit)
- 143. Kind loopt brandwonden op door de waterkoker over zich heen te trekken.
- 146. Kind krijgt hete thee over zich heen

Om het risico op verbranding te beperken hebben wij de volgende maatregelen getroffen:



- Kinderen wassen hun handen bij het wastafeltje bij de kindertoiletten. Deze kranen hebben alleen koud water.
- We laten de koudwaterkraan even doorlopen na gebruik van de warmwaterkraan op de groepsruimte.
- Zie afspraken Gezondheid, een ongezond buitenmilieu; hitteprotocol.
 - Smeer (van mei tot september) bij zonnig of licht bewolkt weer de kinderen in met zonnebrandcrème (minimaal factor 20) als ze buitenspelen.
 - Smeer de kinderen om de 2 uur opnieuw in.
 - Let erop dat de kinderen niet te lang in de zon spelen (kinderen jonger dan 1 jaar helemaal niet in direct zonlicht), bij voorkeur met een zonnehoedje en shirtje met lange mouwen aan.
 - Geef kinderen tijdens warme dagen extra te drinken.
 - Laat kinderen een petje en T-shirt dragen.
- De kraan van de wastafel is afgesteld.
- Laat de koud waterkraan na gebruik van het hete water even doorlopen.
- Plaats geen opstapmogelijkheden voor de kraan bij de commode.
- Leer kinderen dat ze niet aan de kraan van de commode mogen komen.
- Kinderen mogen alleen onder begeleiding in de keuken komen.
- Maak zoveel mogelijk gebruik van de achterste warmtebronnen.
- Kinderen mogen niet aan de oven komen.
- Plaats de waterkoker achter op het aanrecht, buiten het bereik van de kinderen.
- Bewaar het gekookte water in een thermoskan.
- Gooi de waterkoker leeg na gebruik.
- Leer kinderen wat de warm waterknop is en wat de koud waterknop is.
- Geen thee drinken als kinderen op schoot zitten.
- Theekopjes ver op tafel/aanrecht zetten.
- Geen tafelkleden gebruiken, maar placemats.

Handelswijze indien het risico zich verwezenlijkt:

Eerst koelen

- Koel direct 10 tot 20 minuten onder lauw, zacht stromend water.
- Haal direct kleren, sieraden of een luier van de verbrande huid af.
- Hou de brandwond onder de kraan of douche. Water tussen 15 en 30 graden is goed. Door te koud water kun je het te koud krijgen en pijn krijgen.
- Koel alleen de wond. Dan koelt je lichaam niet te veel af.
- Is er geen kraan in de buurt, maar wel een sloot of plas? Hou het verbrande lichaamsdeel daar dan in.

Andere adviezen

- Raak de brandwond niet aan. Zo hou je de kans op een ontsteking klein.
- Smeer niets op de brandwond.
- Bij een open wond of blaren: Doe er plastic huishoudfolie, een schone doek of een vet gaas op.
- Hou je lichaam warm, bijvoorbeeld met een deken.
- Neem paracetamol tegen de pijn.
- Bij grote brandwonden: eet of drink niets tot een arts zegt dat het mag.
- Blijf rechtop zitten als iemand je ergens naartoe brengt. Zo kun je makkelijker ademen.



6.1.5 Verdrinking

De volgende scenario's zijn in de risico inventarisatie aangemerkt als grot risico:

124. Kind raakt te water

Om het risico op verdrinking te beperken hebben wij de volgende maatregelen getroffen:

- Er moet altijd toezicht gehouden worden bij peuterbadje.
- Vul het badje met maar een klein laagje water.

Handelswijze indien het risico zich verwezenlijkt:

Indien een kind ondanks alle voorzorgsmaatregelen verdrinkt, start direct reanimatie en laat een collega 112 bellen.

Stappenplan: controleer ademhaling, indien deze er niet is onderneem de volgende stappen

1. Maak luchtweg vrij door het hoofd iets naar achter te kantelen, kijk voel en luister nogmaals
2. Beadem 5 keer mond op mond/neus
3. Controleer naar tekenen van leven
4. Ontbreken deze start met hartmassage met de hand- techniek
5. Frequentie 15 keer hartmassage, twee keer beademen.

6.1.6 Oververhitting

De volgende scenario's zijn in de risico inventarisatie aangemerkt als grot risico:

35. Door warmtestuwing raakt het kind overhit

Om het risico op beknelling te beperken hebben wij de volgende maatregelen getroffen:

- We gebruiken geen beddengoed onder de 2 jaar.
- We controleren de slaapkamertemperatuur voor we hem in gebruik nemen.
- We hebben afspraken rondom inbakeren.
- We controleren de temperatuur van de kinderen door voelen aan voeten.
- Bij koorts laten we kinderen niet slapen in de slaapkamer. We zorgen dat het kind dan niet toegedekt wordt.

Handelswijze indien het risico zich verwezenlijkt:

1. Laat het slachtoffer onbedekt in de schaduw of op een koele plaats liggen en verwijder verhittende kleding.
2. Laat het slachtoffer goed drinken en/of iets zouts eten of drinken. Dit kan bijvoorbeeld zoute koekjes of bouillon, sportdrink of ORS zijn.
3. Laat het slachtoffer niet eten of drinken als hij of zij niet meer bewust is.
4. Neem regelmatig de temperatuur op om te controleren of deze niet te ver oploopt.
5. In tegenstelling tot koorts heeft oververhitting een uitwendige oorzaak. Een koortswerend middel helpt dus niet!
6. Bel of laat 112 bellen als de toestand van het slachtoffer niet snel verbetert.

6.1.7 Elektrocutie

De volgende scenario's zijn in de risico inventarisatie aangemerkt als grot risico:

23, 49,62. Kind komt in contact met elektriciteit

Om het risico op elektrocutie te beperken hebben wij de volgende maatregelen getroffen:

- Controleer de aanwezigheid van stopcontactbeveiliging regelmatig.
- Leer kinderen dat ze de elektrische apparaten niet mogen bedienen.



Handelswijze indien het risico zich verwezenlijkt:

Shock bij stopcontact. In de meeste gevallen heeft het kind een kleine shock en schrikt het kind. In zo'n geval wordt het kind door de pedagogisch medewerker getroost. Bij een hevige elektrische shock worden de volgende stappen gevolgd.

1. Raak een slachtoffer dat verbonden is met een stroombron nooit aan, tenzij je de elektrische stroom hebt uitgeschakeld.
2. Schakel zo snel mogelijk de elektrische stroom uit. Dit kun je doen door de stekker van het elektrisch toestel uit het stopcontact te trekken, smeltzekeringen te verwijderen of de hoofdschakelaar uit te zetten.
3. Beoordeel de toestand van het slachtoffer.
4. Bel 112

6.1.8 Vermissing

De volgende scenario's zijn in de risico inventarisatie aangemerkt als grot risico:

28. Kind rent ongezien naar buiten

108. Kind doet het poortje van het hek open en rent de straat op

161. Kind doet het poortje van het hek open en rent de straat op

Om het risico op vermissing te beperken hebben wij de volgende maatregelen getroffen:

- Draai de deur op slot tijdens de opvang.
- Leer kinderen dat ze de groepsruimte niet mogen verlaten.
- Begeleid de kinderen naar het toilet.
- Maak afspraken dat een van de pedagogisch medewerker toezicht houdt op toegangspoortjes tijdens het buiten spelen.
- Wij werken volgens onderstaand Protocol Vermissing. Hierin beschrijven wij welke werkafspraken wij vastgelegd hebben om de kans op vermissing tijdens de opvang te minimaliseren. Ook biedt het de medewerkers handvatten om te weten wat ze moeten doen wanneer een kind vermist is.

Handelswijze indien het risico zich verwezenlijkt:

1. Bel de achterwacht van de groep dat er een kind vermist is.
2. Blijf kalm en denk helder na. Wanneer heb je het kind voor het laatst gezien? Wat was het kind aan het doen? Waar zou het mis kunnen zijn gegaan?
3. Kijk eerst goed op de gang & toiletten etc. Roep ondertussen het kind. Kijk op plaatsen waar kinderen zich kunnen verbergen in de rest van de ruimte. Het komt nogal eens voor dat een kind zich verstopt of ergens in slaap is gevallen.
4. Wanneer er tijdens de vermissing buiten werd gespeeld, kijk je goed waar het kind heen kan zijn gegaan. Is er een vijver in de buurt of dieren? Bedenk wat interessant kan zijn voor een kind. Zoek buiten eerst op de plekken waar het kind gevaar zou kunnen oplopen. Bv. water, putten, verkeerswegen of parkeerplaatsen.
5. Vraag aan voorbijgangers of zij een kind hebben gezien.
6. Breng na 10 minuten zoeken de directie op de hoogte. Deze neemt contact op met de ouders. Voor meer informatie zie protocol vermissing

6.1.8.1 Protocol vermissing

Preventief beleid



- We zorgen ervoor dat er voldoende pedagogisch medewerkers aanwezig zijn die toezicht houden.
- Elke medewerker op de groep weet hoeveel kinderen er op de groep aanwezig moeten zijn. Dit wordt bijgehouden op de daglijsten. Wij registreren de breng- en haaltijden van de kinderen.
- Ouders wordt verteld, tijdens de intake dat zij voor 9.00 uur moeten doorgeven wanneer hun kind niet op de opvang komt.
- Met de kinderen worden goede afspraken gemaakt over de plekken waar zij niet mogen komen om hun veiligheid te waarborgen.
- Ruimtes waar kinderen niet zelfstandig mogen verblijven, zijn afgesloten. (Denk hierbij aan hekken, deuren, enz.)
- We zorgen ervoor dat voor kinderen die niet zelfstandig naar buiten mogen, de deuren en hekken van de buitenruimte gesloten zijn.
- Er zijn afspraken gemaakt met de ouders wie de kinderen ophalen. Zonder nadrukkelijke toestemming van de ouders wordt een kind nooit aan een ander persoon meegegeven. In twijfelgevallen wordt er contact opgenomen met de ouders voor toestemming.
- Tijdens uitjes worden lijsten met de aanwezige kinderen meegenomen.

Vermissing tijdens opvang

- Meld bij je naaste collega van de groep dat er een kind vermist is. Draag de zorg van de andere kinderen over aan je collega zodat je kunt richten op het vermiste kind. Indien je alleen werkt, neem je contact op met de houder/ leidinggevende.
- Blijf kalm en denk helder na.
 - o Wanneer heb je het kind voor het laatst gezien?
 - o Wat was het kind aan het doen?
 - o Waar zou het mis kunnen zijn gegaan?
- Loop gestructureerd het pand door en bekijk alle ruimtes. Roep ondertussen het kind. Kijk op plaatsen waar kinderen zich kunnen verbergen. Het komt nogal eens voor dat een kind zich verstopt of ergens in slaap is gevallen.
- Wanneer er tijdens de vermissing buiten werd gespeeld, kijk je goed waar het kind heen kan zijn gegaan. Is er een vijver in de buurt of dieren?
 - o Zoek buiten eerst op de plekken waar het kind gevaar zou kunnen oplopen. Bv. water, putten, verkeerswegen of parkeerplaatsen.
 - o Bedenk wat interessant kan zijn voor een kind.
 - o Vraag aan voorbijgangers of zij een kind hebben gezien
- Schakel na 10 minuten zoeken een achterwacht in om te helpen zoeken. Zorg dat je allebei je mobiel mee hebt en bereikbaar bent. Na 10 minuten is iedereen weer bij Shepperd's House.
- Als het kind niet in het gebouw te vinden is, ga dan buiten zoeken. Neem als het kan een foto van het kind mee en neem een telefoon mee, zodat je bereikbaar bent, mocht een collega het kind vinden.
- Zoek buiten eerst op de plekken waar het kind gevaar zou kunnen oplopen (water, putten, verkeerswegen, parkeerplaatsen etc.). Stel ook de burens op de hoogte.
- Vraag aan voorbijgangers of zij een kind hebben gezien.
- Na 15 minuten zoeken bel je de politie: 112
- Noteer de naam van de politiefunctionaris die je geholpen heeft aan de telefoon en, zodra dat bekend is, de naam van de politiefunctionaris die als je contactpersoon aangewezen is.
- De houder of leidinggevende neemt contact op met de ouders.

Als het vermiste kind terecht is



- Informeer je eerst zo snel mogelijk de ouders dat het kind terecht is!!
- Informeer je de politie als deze ingeschakeld is.
- Informeer je alle betrokkenen die weten dat het kind vermist is.
- Ga na wat de reden van de vermissing was, zodat herhaling voorkomen kan worden.

6.1.9 Verongelukken

107. Kind rent al spelend de straat op

109. Het hek blijft openstaan en een kind loopt de straat op

157. Kind moet oversteken tussen geparkeerde auto's

162. Het hek blijft open staan en een kind rent de straat op

Om het risico op verongelukken te beperken hebben wij de volgende maatregelen getroffen:

- Zorg dat de buitenruimte afgesloten is wanneer er kinderen op de buitenspeelplaats zijn.
- Hou toezicht op het hekje tijdens het buiten spelen.
- Wijs ouders erop dat ze het hek achter zich sluiten tijdens de breng- en haalmomenten.
- We steken over op een plaats waar goed overzicht is.
- Indien er een zebrapad in de buurt is, kiezen we voor deze veiligste oversteekplek.
- Wij werken volgens onderstaand Protocol Uitstapjes,
- We werken volgens onderstaand Protocol veilig vervoeren.

6.1.9.1 Protocol Uitstapjes

Bij Shepperd's House ondernemen wij regelmatig uitstapjes met de kinderen.

Kinderen zullen dan vervoerd worden.

De pedagogisch medewerkers zijn zich bewust van de verantwoordelijkheid die ze dragen voor de kinderen en zorgen dat hun veiligheid gewaarborgd is.

Shepperd's House heeft een aansprakelijkheidsverzekering en een ongevallen verzekering afgesloten.

De pedagogisch medewerkers die het uitstapje uitvoeren, zorgen ervoor dat de activiteit goed voorbereid is en het vervoer op een veilige manier gebeurt en dat ze de richtlijnen van het vervoer van kinderen in de auto in acht nemen. Bij de uitstapjes wordt een pedagogisch medewerker soms ook ondersteund door een vrijwilliger. De vrijwilliger wordt van tevoren goed ingelicht over de kinderen en over de afspraken rond om het vervoer van de kinderen.

Om de kans op ongevallen tijdens uitstapjes te minimaliseren, hebben wij de volgende afspraken vastgelegd:

- De pedagogisch medewerkers kennen de kinderen en zijn zich tevens bewust van de risico's die ze lopen met het betreffende uitstapje.
- Tijdens uitstapjes ligt de verantwoordelijkheid voor de kinderen altijd bij de pedagogisch medewerkers. Deze wordt niet overgedragen, tenzij dit anders overeengekomen is, aan een andere persoon. Iedere begeleider krijgt een vast groepje kinderen onder haar/zijn hoede.
- De ouders zijn geïnformeerd over het uitstapje.
- De kind registratie van de kinderen gaat mee.
- Een mobiele telefoon wordt meegenomen.
- Een EHBO-doos wordt meegenomen. (+ zonnebrandcrème in de zomer)
- De pedagogisch medewerkers nemen voldoende eten en drinken mee voor de kinderen.

Kind raakt de groep kwijt tijdens uitstapje

Als een kind de groep kwijtraakt /wegloopt tijdens een uitstapje stelt de pedagogisch medewerker in overleg met collega medewerker alles in het werk het kind terug te vinden zoals zoeken in de



directe omgeving. Als het kind op korte termijn niet gevonden wordt, wordt het stappenplan bij vermissing opgevolgd.

6.1.9.2 Protocol veilig vervoeren

Bij Shepperd's House vervoeren wij kinderen regelmatig. Om het vervoeren van kinderen veilig te laten gebeuren en hiermee risico's te beperken, volgen wij onderstaand beleid.

Lopend vervoeren

Wanneer de kinderen wandelend meegenomen worden naar buiten, lopen de kinderen aan een evacuatiekoord. Er loopt 1 pedagogisch medewerker voorop en 1 pedagogisch medewerker achterop.

Bij het ondernemen van uitstapjes kan er extra begeleiding gevraagd worden van de die dag aanwezige pedagogisch medewerkers. De pedagogisch medewerkers begeleiden het uitstapje dan onder supervisie van een gediplomeerde pedagogisch medewerker.

Vervoeren per auto

De pedagogisch medewerkers hanteren wettelijke richtlijnen vervoer kinderen in de auto. Bij het vervoeren van kinderen in personenauto's houden we ons aan de wettelijke voorschriften:

- Kinderen worden alleen vervoerd in een auto waarvoor een inzittendenverzekering is afgesloten door de eigenaar.
- Er mogen zoveel kinderen vervoerd worden als er kinderzitjes/zitverhogers en/of autogordels zijn (met dien verstande dat van één gordel slechts één kind gebruik mag maken). Op het keuringsbewijs van elke auto is het aantal zitplaatsen vermeld.

Regels m.b.t. autostoelen en stoelverhogers:

- Kinderen tot 18 jaar en kleiner dan 1,35 meter moeten vervoerd worden in een goedgekeurd kinderzitje.
- Kind tussen de 9 en 18 kg Kinderautostoeltje (groep 1).
- De kinderautostoel is voor kinderen die zelfstandig kunnen zitten. De stoel wordt met de autogordel vastgezet. Het kind zit in het stoeltje met een 5 puntsgordel vast.
- Kind tussen de 15 en 36 kg zitverhoger (groep 2 en 3). Het kind wordt met de autogordel vastgezet op de zitverhoger. Er zijn ook zitverhogers met rugleuning. Deze zorgen voor extra bescherming van het kind bij aanrijdingen. Maar zorgt er ook voor dat het kind rechtop zit en niet zo snel onderuit zakt. Ook als het kind in slaap valt heeft het wat extra steun.



6.2 Sociale veiligheid

Ten aanzien van de sociale veiligheid hebben we de volgende risico's gedefinieerd als grote risico's:

- Grensoverschrijdend gedrag
- Kindermishandeling

6.2.1 Grensoverschrijdend gedrag

Genomen maatregelen zijn:

- We werken volgens onderstaand beleid grensoverschrijdend gedrag.
- We werken volgens ons Vierogenprincipe
- We werken volgens onderstaand Beleid aanname nieuwe medewerkers
- Alle medewerkers hebben een verklaring omtrent het gedrag, zijn opgenomen in het Personenregister Kinderopvang en worden continue gescreend.
- We hebben een vertrouwenspersoon aangesteld die bij de medewerkers bekend is.
- We volgen het stappenplan handelen na grensoverschrijdend gedrag.

Handelswijze indien het risico zich verwezenlijkt:

Vermoeden: Inschatten van de situatie. Probeer vanaf het eerste moment van constateren vast te leggen welke vorm van:

1. *Vermoeden:* Inschatten van de situatie. Probeer vanaf het eerste moment van constateren vast te leggen welke vorm van grensoverschrijdend gedrag wordt geconstateerd. Wat is er gebeurd, wanneer is het gebeurd, wie waren erbij, wat is de ernst van het grensoverschrijdend gedrag etc. Houd het op feiten, trek niet direct conclusies.
2. *Bespreekbaar maken:* Spreek indien mogelijk meteen na constatering het kind, de ouder of de medewerker die het grensoverschrijdend gedrag vertoont aan op dit gedrag. Probeer door middel van gesprekken ervoor te zorgen dat het gedrag van de ander verbetert.
3. *Overleg: Hulp of advies vragen.* Bij onvoldoende resultaat of als het een ernstigere vorm van grensoverschrijdend gedrag betreft wordt het met de directie besproken.

Directie: Alle vragen of klachten over grensoverschrijdend gedrag tussen kinderen onderling of tussen ouders en kinderen kunnen voorgelegd worden aan de directie. De directie probeert de vragen en klachten zelf af te handelen. Bij ernstige vormen van grensoverschrijdend gedrag worden bij minderjarigen de ouders of verzorgers op de hoogte gebracht. Naar aanleiding van een gesprek met betrokkene(n) en het advies van de directie kan bepaald worden of andere partijen ingeschakeld moeten worden zoals een hulpverleningsinstantie, de politie of de klachtencommissie. Plan van aanpak voor de directie:

1. Wegen van de situatie: aan de hand van de vastgelegde feiten, registratieformulieren.
2. Handelen: Doorverwijzen of melden. Afhankelijk van de situatie wordt doorverwezen naar hulpverleningsinstantie, politie of de klachtencommissie.
3. Evalueren: Terugkoppelen vormen van grensoverschrijdend gedrag. Alle gemelde gevallen van grensoverschrijdend gedrag worden besproken met de medewerker zodat ze ervan kan leren. Ouders en verzorgers zullen geïnformeerd worden over alle vormen van



grensoverschrijdend gedrag die tot maatregelen hebben geleid. Voor alle meldingen wordt een registratieformulier ingevuld.

6.2.1.1 Protocol grensoverschrijdend gedrag Sheppard's House

Als een volwassene gaat werken als pedagogisch medewerker (zowel pedagogisch medewerker alsmede vrijwilliger of andere volwassen betrokkenen), gaan wij ervan uit dat hij of zij dit doet vanuit zijn of haar liefde voor kinderen. Helaas kan het voorkomen dat een pedagogisch medewerker grensoverschrijdend gedrag vertoont. Het gaat hierbij om ongewenste aanrakingen die niet passen binnen de normen en waarden van de opvang, maar ook van de samenleving. Wij hopen ten eerste dat er binnen Sheppard's House nooit sprake zal zijn van grensoverschrijdend gedrag door een pedagogisch medewerker. Desondanks dienen wij er wel rekening mee te houden dat er personen in de wereld zijn die in staat zijn binnen een kindercentrum te werken en grensoverschrijdend gedrag vertonen. Om deze reden hebben wij diverse maatregelen genomen om de kans op grensoverschrijdend gedrag binnen onze organisatie te minimaliseren.

Grensoverschrijdend gedrag kan een grote impact hebben op het slachtoffer. Mensen kunnen er letterlijk ziek van worden. Tijdens overleg zal dit onderwerp regelmatig aan bod komen om zo een open cultuur te creëren. Op de opvang zullen we de kinderen leren hoe ze met elkaar om kunnen gaan waarbij respect is voor normen en waarden. Zo weten kinderen wat gepast en ongepast gedrag is. Verder zullen de kinderen geleerd worden dat het belangrijk is het direct aan te geven als zij bepaald gedrag ervaren dat niet wenselijk is.

Deze maatregelen worden genomen om grensoverschrijdend gedrag te voorkomen: de medewerker zal een Verklaring Omtrent Gedrag (VOG) hebben. Verder werken wij met een vier-ogenbeleid en er zijn duidelijke afspraken hoe er gehandeld moet worden, als een kind een ander kind mishandelt. Ook is er een meldcode huiselijk geweld en protocol wat te doen bij kindermishandeling. Verder zal de kennis van pedagogisch medewerkers over grensoverschrijdend gedrag jaarlijks bijgespijkerd worden. Dit kan helpen om grensoverschrijdend gedrag te beperken. In de volgende paragraaf gaan wij dieper in op de meldcode.

Een veilige plek creëren:

Hoe zijn aan vormen van ongewenst gedrag grenzen te stellen? Enerzijds door afspraken te maken en gedragsregels op te stellen. Anderzijds door elkaar aan te spreken of melding te doen bij de directie wanneer grensoverschrijdend gedrag geconstateerd wordt. Bij Sheppard's House hebben pedagogisch medewerkers hebben respect voor God voor elkaar en voor de kinderen. De gedragsregels moeten zorgen voor een prettig klimaat binnen de opvang. Openheid en respect voor elkaar moeten belangrijk zijn en het moet duidelijk zijn dat voor machtsmisbruik, ongewenste intimiteiten, pesten en dergelijke geen plaats is. Elkaar aanspreken of melding maken van grensoverschrijdend gedrag moet ervoor zorgen dat dit gedrag aangepakt wordt en in de toekomst wordt voorkomen. Gestreefd wordt naar een cultuur waarin het normaal is zowel positieve als negatieve feedback te geven. In dit protocol staat beschreven welke afspraken er binnen Sheppard's House zijn gemaakt en hoe gehandeld moet worden als grensoverschrijdend gedrag wordt vastgesteld.

Wat is grensoverschrijdend gedrag? Het gaat bij grensoverschrijdend gedrag om situaties waarin iemand geestelijk of lichamelijk schade wordt toegebracht of in zijn ontwikkelingsmogelijkheden wordt geblokkeerd.

Grensoverschrijdend gedrag kan onderverdeeld worden in:

- *Lichamelijk geweld en verwaarlozing* (fysieke agressie zoals slaan, schoppen, krabben, bijten of te weinig voeding, aandacht of verzorging)



- *Geestelijk geweld en verwaarlozing* (verbale agressie zoals dreigen, schreeuwen, schelden, pesten, stelselmatig negeren etc.)
- *Seksuele mishandeling* (seksuele intimidatie, verbaal of fysiek, aanranding en verkrachting)
- *Vernieling van eigendommen van een ander* en/of het zonder toestemming betreden van de ruimte van de opvang.

Of grensoverschrijdend gedrag regelmatig of incidenteel plaatsvindt, het is in alle gevallen ontoelaatbaar.

Grensoverschrijdend gedrag kan plaatsvinden tussen:

- Kinderen onderling
- Ouder/ verzorger en kind en vice versa
- Medewerkers/ stagiaires en kind en vice versa
- Medewerkers onderling
- Ouder en medewerker en vice versa
- Derden die werkzaamheden verrichten (bv klusjesman) in samenwerking met medewerker, kind of ouder.

Verdeling verantwoordelijkheden

Binnen het kinderdagverblijf of de buitenschoolse opvang zijn de verantwoordelijkheden als volgt verdeeld:

Directie:

- Opnemen van het protocol grensoverschrijdend gedrag in het beleid van de organisatie.
- Informeren van ouders, medewerkers en kinderen over dit protocol.
- Ervoor zorgen dat alle medewerkers handelen volgens het protocol.
- Ervoor zorgen dat de medewerkers voldoende deskundig zijn om grensoverschrijdend gedrag signaleren en aan te pakken.
- Beantwoorden van vragen van ouders, medewerkers en kinderen over dit protocol.
- Aanspreekfiguur zijn bij grensoverschrijdend gedrag tussen kinderen onderling en tussen ouders en kinderen.
- Overleg plegen met personen die grensoverschrijdend handelen of grensoverschrijdend gedrag constateren.
- Vastleggen welk grensoverschrijdend gedrag door wie wanneer is geconstateerd. Indien gewenst overleggen met andere beroepskrachten (Veilig Thuis)
- Doorverwijzen naar de externe vertrouwenspersoon bij grensoverschrijdend gedrag tussen medewerker en kind, tussen medewerkers onderling of tussen ouder en medewerker.
- Aansluiting bij een klachtencommissie.
- Ervoor zorgen dat de aandacht voor grensoverschrijdend gedrag continu geborgd wordt.

Directie en Pedagogisch medewerker

- Herkennen van signalen van grensoverschrijdend gedrag
- Vertrouwelijk en met respect voor alle personen om te gaan met de informatie die hij/zij krijgt.
- Alert blijven op het welzijn van het slachtoffer.
- Evalueren van afhandeling aanpak grensoverschrijdend gedrag.
- Periodiek bijstellen van dit protocol op basis van de evaluatie.

Gedagsregels voor de kinderen

Wij leren kinderen de volgende gedragsregels die aangeven wanneer er sprake is van grensoverschrijdend gedrag/ ongepast gedrag:



- Kinderen hebben respect voor God, de pedagogisch medewerker en voor elkaar.
- Kinderen mogen niet schreeuwen of scheldwoorden gebruiken.
- Kinderen mogen elkaar niet buitensluiten of pesten.
- Kinderen slaan en schoppen elkaar niet op de opvang.

6.2.3.1 Vierogenprincipe

Het vierogenprincipe houdt in dat er altijd een volwassene moet kunnen meekijken of meeluisteren met een beroepskracht. Een beroepskracht mag nog steeds alleen op de groep staan. Zolang maar op elk moment een andere volwassene de mogelijkheid heeft om mee te kijken of luisteren. Het vierogenprincipe is bedoeld om de veiligheid in de kinderdagverblijven te vergroten. Om de veiligheid van de kinderen te kunnen waarborgen werken wij met de volgende afspraken:

- De groepen op de opvang zijn met elkaar verbonden. Een medewerker of de directie kan op elk moment van de dag diverse deuren de groep binnen komen.
- Wij werken aan een open aanspreekcultuur.
- Wij werken met een achterwacht.
- Ieder personeelslid is in het bezit van een V.O.G. en opgenomen in het Personenregister Kinderopvang en voor aanvang dienstverband gekoppeld aan onze organisatie.

6.2.3.2 Beleid aanname beleid nieuwe medewerkers

Leidinggevende plant een kennismakingsgesprek met de sollicitant. In het gesprek wordt er verteld wat de visie en missie is van Shepperd's House, wat er verwacht wordt van de medewerker, het verloop van het proces en een uitgebreide screening van de sollicitant. Het doel van dit gesprek om te kijken of de sollicitant bij Shepperd's House past. Doorvragen is van belang in dit gesprek. De sollicitant krijgt een rondleiding en er wordt een vervolgspraak gemaakt of de sollicitant wordt afgewezen.

Indien gewenst wordt er vervolgens een afspraak gemaakt om de sollicitant een dagdeel mee te laten draaien bij Shepperd's House. Het doel van het proefdraaien is om te kijken hoe de sollicitant zich gedraagt op de werkvloer. Vervolgens worden er eventueel referenties opgevraagd.

6.2.3.3 Verklaring Omtrent het Gedrag (VOG) en continue screening

Kinderen moeten in een gezonde en veilige omgeving worden opgevangen. Om deze reden stelt de Wet Kinderopvang medewerkers binnen de kinderopvang verplicht om in bezit te zijn van een Verklaring Omtrent het Gedrag (VOG). Een VOG toont aan dat de betreffende persoon geen strafbare feiten op haar naam heeft staan die een belemmering vormen voor het werken met kinderen.

Om te garanderen dat iedereen die in de kinderopvang werkt, geen strafblad heeft, bestaat sinds maart 2013 de continue screening. In maart 2018 gaan we nog een stap verder door een personenregister voor de kinderopvang in te stellen. Daar moeten alle kinderopvangmedewerkers, gastouders, huisgenoten van gastouders, maar ook vrijwilligers, stagiaires, uitzendkrachten en vaste bezoekers van gastouders zichzelf voor inschrijven. Alleen wanneer zij een schoon strafblad hebben, mogen zij in dit register staan en alleen geregistreerde in het register mogen in de kinderopvang werkzaam zijn.

Al onze medewerkers zijn opgenomen in het Personenregister Kinderopvang en hebben wij gekoppeld aan onze organisatie voor aanvang van het dienstverband. Nieuwe medewerkers mogen pas hun eerste werkdag ingezet worden, wanneer zij zijn opgenomen in het Personenregister Kinderopvang en wij hen gekoppeld hebben.

6.2.3.4 Vertrouwenspersoon



Niemand werkt alleen. Je hebt altijd te maken met andere mensen zoals collega's, leidinggevenden, opdrachtgevers, onderaannemers, leveranciers, klanten, patiënten, adviseurs, controleurs, etc. Helaas verloopt deze samenwerking niet altijd even prettig. Zo kun je te maken krijgen met pesten, seksuele intimidatie, discriminatie, en agressie en zelfs geweld. De gevolgen van deze ongewenste omgangsvormen liegen er niet om: menselijk leed, verloop, verlies in productiviteit, verzuim en zelfs arbeidsongeschiktheid.

De taken van de vertrouwenspersoon zijn niet eenvoudig: deze zijn onder meer het opvangen, begeleiden en ondersteunen van 'klagende' werknemers, het analyseren van voorvallen en adviseren hierover en de verwijzing naar professionele hulpverleners. Duidelijk zal zijn dat het in alle gevallen gaat om delicate kwesties die op een juiste manier moeten worden opgelost. De vertrouwenspersoon behandelt alle hulpvragen in strikte vertrouwelijkheid. Elke actie wordt slechts ondernomen wanneer de melder daarmee instemt. Een van de voorwaarden is dan ook dat een vertrouwenspersoon een sociaal, toegankelijk, oprecht en gezaghebbend persoon is, die het vertrouwen heeft van werknemers, leidinggevenden en directie.

Binnen Shepperd's House is er een vertrouwenspersoon aangesteld. Nancy Shepperd.

Meer informatie over de rol van de vertrouwenspersoon is te lezen op deze website:

<https://www.arboportaal.nl/onderwerpen/vertrouwenspersoon>

6.2.4 Kindermishandeling

Genomen maatregelen zijn:

- We hebben een aandachtsfunctionaris aangesteld
- We werken volgens onderstaand Protocol kindermishandeling en grensoverschrijdend gedrag.
- De medewerkers zijn op de hoogte van de Meldcode app.
- Medewerkers weten wat de rol van de vertrouwensinspecteur is

6.2.4.1 Aandachtsfunctionaris

Shepperd's House heeft een aandachtsfunctionaris kindermishandeling aangesteld. De leidinggevende Nancy Shepperd is de aandachtsfunctionaris kindermishandeling.

6.2.4.2 Protocol kindermishandeling en grensoverschrijdend gedrag

Pedagogisch medewerker probeert een goed beeld te krijgen van de kinderen door hen regelmatig en op verschillende momenten te observeren. Door de opleiding en ervaring in het werken met kinderen in een bepaalde leeftijdsgroep kan de mentor tijdens de observatie opmerken dat een kind zich anders gedraagt of ontwikkelt. Dus opvallend gedrag signaleren. Signaleren wil zeggen het opmerken van tekenen of signalen, die mogelijk te maken hebben met afwijkend gedrag of met een afwijking van de normale ontwikkeling. Bijvoorbeeld als een kind zich heel erg terugtrekt, heel weinig praat of als een kind een terugval in de ontwikkeling laat zien welke niet overgaat. Wanneer er iets opvalt aan een kind wordt er op dat moment voor het kind gebeden. Dit kan ook terwijl de pedagogisch medewerker andere taken uitvoert. Bij de overdracht wordt dit aan de ouders gemeld.

Indien gedrag zorgwekkend blijft bespreekt de mentor de bevindingen met de directie. Indien het nodig is wordt een afspraak met de ouders gemaakt om de bevindingen te delen. Het is belangrijk om te kijken of ouders onze zorgen herkennen. Hierbij kan o.a. gesproken worden over: hoe het thuis gaat, is extra observatie nodig. Indien nodig kan ook gesproken worden over het inschakelen van extra zorg en het eventueel doorverwijzen naar bijvoorbeeld JGZ 4 – 18 team dat gekoppeld is aan de basisschool waar het kind op zit of het wijkteam. Bij Jeugd & Gezin kunnen de ouders terecht



voor diagnostiek, behandeling en begeleiding. Jeugd en gezin richt zich op kinderen, jeugdigen en het gezin. De wijkwerkers van het wijkteam zijn professionals uit verschillende zorg- en welzijnsorganisaties, zoals een maatschappelijk werker, een cliëntondersteuner van MEE, een WMO-consulent, een opbouwwerker en een vrijwilligersconsulent. Bij het wijkteam kan bekeken worden welke hulpinstatie het beste bij de ouder past.

De directie schakelt veilig thuis pas in wanneer er duidelijke vermoedens zijn van enige vorm van kindermishandeling, dan wordt de route *meldcode kindermishandeling en huiselijk geweld* gestart. Het personeel gaat op een vertrouwelijk wijze om met de gegevens van de kinderen en de ouders hieromtrent.

Het personeel wordt op de hoogte gehouden over de veranderingen in de meldcode.

Wij werken met Protocol 'kindermishandeling en grensoverschrijdend gedrag' voor de kinderopvang, De meldcode inclusief afwegingskader, de meldplicht en hoe om te gaan met seksueel grensoverschrijdend gedrag tussen kinderen onderling. Versie mei 2024. De sector kinderopvang heeft zelfstandig een afwegingskader ontwikkelen voor het melden van signalen van kindermishandeling en heeft deze opgenomen in de meldcode speciaal voor de kinderopvang. In deze specifiek aangepaste meldcode voor de kinderopvang staan 2 extra routes. Deze 2 routes hebben betrekking op hoe gehandeld kan worden bij vermoedens van kindermishandeling door een beroepskracht waarbij sinds juli 2013 een meldplicht van toepassing is en hoe gehandeld kan worden bij seksueel grensoverschrijdend gedrag tussen kinderen onderling.

Stappenplan handelen na vermoedens van kindermishandeling

Route 1: Bij signalen van huiselijk geweld en kindermishandeling:

Stap 1: In kaart brengen van signalen

Stap 2: Collegiaal consultatie en zo nodig raadplegen Veilig Thuis of
Een deskundige op het gebied van letselduiding.

Stap 3: Gesprek met de ouder.

Stap 4: Wegen van het geweld aan de hand van het afwegingskader. Bij twijfel altijd Veilig Thuis raadplegen.

Stap 5: Beslissen over het doen van een melding en het inzetten van
Doorzakelijke hulp.

Route 2: Bij signalen van mogelijk geweld of zedendelict door een medewerker kinderopvang jegens een kind

Stap 1A: Signalen in kaart brengen.

Stap 1B: Direct melding doen van vermoeden geweld- of zedendelict
Door een collega jegens een kind bij houder.

Stap 2: In overleg treden met vertrouwensinspecteur.

Stap 3: Aangifte doen.

Stap 4: Handelen naar aanleiding van onderzoek van de politie.

Stap 5: Nazorg bieden en evalueren.

Route 3: Signalen van grensoverschrijdend gedrag tussen kinderen onderling

Stap 1: In kaart brengen van signalen.

Stap 2: Melden van het gedrag bij de houder/ leidinggevende.

Stap 3: Beoordelen ernst van het gedrag.

Stap 4: Maatregelen nemen.

Stap 5: Beslissen en handelen.

Stap 6: Nazorg bieden en evalueren



In onze meldcode zijn de verantwoordelijkheden van de medewerkers uitgesplitst in taken en bevoegdheden.

6.2.4.3 Meldcode app

De medewerkers hebben op hun mobiele telefoon de app 'meldcode kindermishandeling' speciaal voor beroepskrachten uit de kinderopvang. Een op locatie ligt een tablet waarop de app 'meldcode kindermishandeling' speciaal voor beroepskrachten uit de kinderopvang geïnstalleerd is.

De app is een digitale vertaling van het Protocol 'kindermishandeling en grensoverschrijdend gedrag' voor de kinderopvang, De meldcode inclusief afwegingskader, de meldplicht en hoe om te gaan met seksueel grensoverschrijdend gedrag tussen kinderen onderling. Versie mei 2024. De app is laagdrempelig en gericht op gebruik in de praktijk.



6.2.4.3 Meld-, overleg- en aangifteplicht in de kinderopvang (MOA)

Indien een medewerker van Sheppard's House zich schuldig maakt aan een misdrijf tegen de zeden of mishandeling jegens een kind van een ouder die gebruik maakt van de opvang wordt dit eerst besproken met de vertrouwensinspecteur. Als er uit het overleg blijkt dat sprake is van een redelijk vermoeden dat een persoon zich schuldig heeft gemaakt aan een dergelijk misdrijf wordt er aangifte bij een opsporingsambtenaar gedaan en wordt dit gemeld bij de vertrouwensinspecteur.

Indien een medewerker van Sheppard's House ontdekt dat een andere medewerker zich mogelijk schuldig maakt of heeft gemaakt aan een misdrijf tegen de zeden of mishandeling jegens een kind van een ouder die gebruik maakt van de opvang, stelt de medewerker de directie in kennis. Als de directie zich schuldig maakt aan de hierboven beschreven misdrijf wordt dit aan de vertrouwensinspecteur gemeld en daarna wordt er aangifte gedaan bij de opsporingsambtenaar.

De vertrouwensinspecteur onderzoekt niet of een werkgever of werknemer het misdrijf heeft gepleegd. Dat doet de politie. De vertrouwensinspecteur is bij wet uitgezonderd van de plicht om aangifte te doen en heeft een geheimhoudingsplicht. Wat de vertrouwensinspecteur precies doet, hangt af van de melding. Ook heeft de vertrouwensinspecteur een andere rol bij een melding door een werkgever dan bij een melding door een werknemer of door een ouder.

Het team van vertrouwensinspecteurs bij de Inspectie van het Onderwijs is tijdens kantooruren te bereiken op het 11 telefoonnummer 0900-1113111. Zie ook:

<https://www.onderwijsinspectie.nl/onderwerpen/vertrouwensinspecteurs>



6.3. Gezondheid

Ten aanzien van gezondheid hebben we de volgende risico's gedefinieerd als grote risico's:

- Overdracht ziektekiemen
- Een ongezond binnenmilieu
- Een ongezond buitenmilieu
- Verkeerd toedienen medicijnen
- Onjuiste wondverzorging

6.3.1 Overdracht ziektekiemen

De volgende scenario's zijn in de risico inventarisatie aangemerkt als grot risico:

1. Kind komt via ongewassen handen van medewerker in contact met ziektekiemen
5. Kind komt in contact met ziektekiemen door hoesten of niezen door medewerker
6. Kind komt in contact met ziektekiemen door hoesten of niezen door ander kind
16. Kind komt door verontreinigde verschoontafel/aankleedkussen in contact met ontlasting/urine
17. Kind komt door on(zorgvuldig)gewassen handen medewerker in contact met ontlasting/urine
23. Kind krijgt door het eten van onhygiënisch bereid voedsel ziektekiemen binnen
27. Baby krijgt ziektekiemen binnen via onhygiënisch bereide flesvoeding
28. Kind krijgt ziektekiemen binnen via onzorgvuldig gereinigde fles/speen

Om het risico op overdracht ziektekiemen te beperken hebben wij de volgende maatregelen getroffen:

- We werken volgens onderstaand Beleid handhygiëne
- We werken volgens onderstaand Beleid hoesten en niezen
- We werken volgens onderstaand Beleid voedselbereiding
- We werken volgens onderstaand Beleid zuigelingenvoeding

6.3.1.1 Beleid handhygiëne

Om het risico op overdracht ziektekiemen door slechte handhygiëne te verkleinen hebben wij het volgende afgesproken:

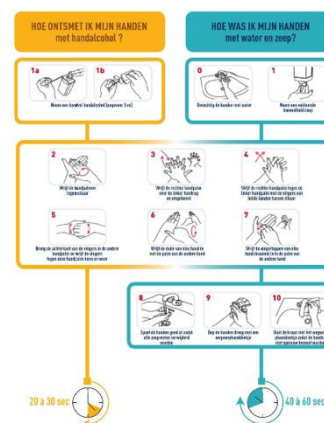
- **Zorg voor kort geknipte nagels! Draag geen nagellak, nagelversieringen en/of kunstnagels aan de nagels. Hieronder vallen ook gel- en acrylnagels.**
- Draag zo min mogelijk sieraden.
- Was je handen:



- Voor het aanraken en bereiden van voedsel;
- Voor het eten of helpen bij het eten;
- Voor wondverzorging;
- Voor het aanbrengen van zalf of crème;
- Na hoesten, niezen en snuiten;
- Na toiletgebruik;
- Na het verschonen van een kind;
- Na contact met speeksel, snot, braaksel, ontlasting, wondvocht of bloed;
- Na contact met vuile was of afval;
- Na schoonmaakwerkzaamheden;

De kinderen wordt aangeleerd dat zij hun handen moeten wassen na de bovenstaande activiteiten.

- Handen wassen doe je als volgt:
 - Gebruik stromend water.
 - Gebruik vloeibare zeep;
 - Verdeel de zeep goed over de gehele handen.
 - Spoel de handen hierna goed schoon met water.
 - Droog de handen af aan een schone droge handdoek of aan een papieren handdoekje.



6.3.1.2 Beleid hoesten en niezen

Door hoesten en niezen, kunnen ziekteverwekkers zich verspreiden via de lucht. Als een kind deze lucht vervolgens inademt kan hij ziek worden. Door te hoesten of te niezen in de handen, kunnen de ziekteverwekkers verder verspreiden via de handen, bijvoorbeeld bij handen schudden of het aanraken van voorwerpen.

Om het risico op overdracht ziektekiemen door aan hoesten en niezen te verkleinen volgen wij de volgende hoest- en nies disciplines:

- Hanteer zelf een goede hoesthygiëne (tijdens hoesten of niezen het hoofd wegdraaien of buigen en in de kom van de elleboog);
- Leer de kinderen wat een goede nies- en hoesthygiëne is (tijdens hoesten of niezen het hoofd wegdraaien of buigen, in hun elleboog niezen of hoesten). Als blijkt dat de handen na hoesten of niezen zichtbaar vuil zijn, moeten zij hun handen wassen;
- Let erop dat kinderen met snottebellen hun neus snuiten. Gebruik voor de kinderen telkens een schone zakdoek. Er staat op iedere groep een doos met tissues binnen handbereik, zodat kinderen ook zelf een tissue kunnen pakken om hun neus te snuiten;
- Hoest of nies in een papieren zakdoek, of in de holte van de elleboog, of anders in de mouwen.
- Gooi papieren zakdoeken na gebruik meteen weg. Pas een goede handhygiëne toe.

6.3.1.3 Beleid voedselhygiëne

Voedselinfecties en -vergiftigingen veroorzaken maagdarmklachten. Hygiënisch werken is een belangrijk wapen hiertegen. Er zijn eisen opgesteld in de 'Hygiëncode voor kleine instellingen'. Deze eisen zijn meegenomen in dit document.

Om het risico op overdracht ziektekiemen door bereiding van maaltijden te verkleinen, hebben wij de volgende maatregelen genomen:

Bereiding van maaltijden



De medewerker die de voedselbereiding verzorgt, volgt de basisprincipes van voedselveiligheid. Hygiëncodes zijn een praktische uitwerking van de basisprincipes van voedselveiligheid, ook wel HACCP (Hazard Analysis Critical Control Points; een systeem om de voedselveiligheid te beheersen) genoemd. In de Hygiëncode staan maatregelen die je moet nemen wanneer je bezig bent met eten. Van het kopen of het ontvangen van eten tot aan het bewaren van voedsel en van het bereiden van het eten tot aan het serveren van eten en drinken. Door te werken volgens een Hygiëncode, voldoet onze medewerker aan de wettelijke voorschriften van voedselveiligheid. De belangrijkste richtlijnen die wij volgen zijn;

- De pedagogisch medewerkers zijn verantwoordelijk voor de koelkast op de groep en controleren dagelijks de temperatuur van de koelkast. De temperatuur in een koelkast mag niet hoger zijn dan 7 °C.
- Medewerkers dragen zorg voor een goede handhygiëne. Handen worden gewassen voor het aanraken of bereiden van voedsel. Haar zit vast. Sieraden worden afgedaan (uitgezonderd een gladde trouwring), korte verzorgde nagels.
- Voedselbereiding en verschenken gebeurt op gescheiden plaatsen.
- Voedsel wordt in een schone omgeving bereid.
- Rauwe ingrediënten worden tot minimaal 75°C in de kern verhit.
- Restjes worden niet hergebruikt en geschild, gesneden of geprakt fruit wordt afgedekt.
- Koude gerechten (gekoelde producten) worden kort voor uitserveren uit de koeling gehaald.
- Gekoelde producten worden na aflevering of aankoop direct in de koelkast opgeborgen.
- De datum van openmaken wordt op de verpakking geschreven.
- Voor gebruik controleren wij de houdbaarheidsdatum.
- Ouders worden geïnstrueerd geen bederfelijke voedingsmiddelen mee te nemen of voedsel die langer dan 30 minuten buiten de koelkast zijn geweest.
- Gekoelde producten die langer dan dertig minuten buiten de koelkast zijn geweest worden weggegooid.
- Producten die beperkt houdbaar zijn en op vrijdag niet op zijn, worden of meegenomen of weggegooid.

6.3.1.4 Zuigelingenvoeding

Baby's zijn heel kwetsbaar. Om het risico op ziektekiemen overdracht door flesvoeding te verkleinen, hebben wij onderstaande afspraken gemaakt:

Aangemaakte flesvoeding

- Accepteer alleen flesvoeding die in poedervorm wordt aangeleverd, in afgepaste hoeveelheden.
- Bewaar aangemaakte flesvoeding bij 4°C. Als aan het einde van de dag nog voeding over is deze weggooien.
- Bewaar de fles niet in de koelkastdeur omdat de temperatuur in de deur niet altijd hetzelfde is.
- Aangemaakte flesvoeding mag maximaal 1 uur buiten de koelkast blijven.
- Bewaar de poedervormige zuigelingenvoeding in blik op een droge en koele plek.

Moedermelk

- Geef ouders instructie over de behandeling van afgekolfd moedermelk. De moedermelk moet van huis naar het kindercentrum gekoeld overgebracht worden in bijvoorbeeld een koeltas of koelbox.



- Bewaar moedermelk in de koelkast op 4°C en gebruik deze op dag van aanleveren of vries deze in (maximaal 48 uur na afkolven). Moedermelk kan twee weken in de gewone vriezer goed blijven en drie maanden bij -18°C.
- Ontdooi bevroren moedermelk altijd in de koelkast. Vries moedermelk nooit twee keer in.
- Schrijf de datum en tijdstip van ontdooien op de fles (wanneer de fles uit de vriezer wordt gehaald). Gebruik ontdooide moedermelk binnen 24 uur.

Bereiding van zuigelingenvoeding

- Maak zuigelingenvoeding klaar op een plek die strikt gescheiden is van de verschoonplek. Uit een kraan die gebruikt wordt voor handen wassen en het verschonen van kinderen mag géén water getapt worden voor zuigelingenvoeding.
- Gebruik flessen die je goed kunt schoonmaken: met een wijde opening en glad vanbinnen.
- Gebruik flessen met duidelijke maatverdeling.
- De flessen en spenen zijn kind gebonden.
- Schud de fles goed na het opwarmen en controleer de temperatuur op de pols.

Reinigen van de flessen en (fop)spenen

- Gebruik flessen en spenen die door middel van koken in water op het vuur (thermisch) schoon gemaakt kunnen worden.
- Spoel flessen en spenen direct na gebruik eerst om met koud water om bacteriegroei te stoppen.
- Maak fopspenen schoon, in bijvoorbeeld de vaatwasser, als deze vervuild zijn.
- Kook fopspenen minstens één keer per week uit.
- Haal de spenen van een fles los van de ring en stop deze met de flessen in de vaatwasser op normaal programma **of** maak de flessen en spenen schoon met afwasmiddel, heet water en een speciale afwasborstel, als er geen vaatwasser is.
- Spoel altijd goed om na het wassen en laat spenen en flessen omgekeerd drogen.
- Bewaar schone flessen en spenen op een schone en droge doek of flessenrek.

6.3.2 Een ongezond binnenmilieu

De volgende scenario's zijn in de risico inventarisatie aangemerkt als grot risico:

43 Kind verblijft in een ruimte die bedompt ruikt

49 Kind verblijft in een ruimte met rook

59 Kind verblijft in een vervuilde ruimte doordat schoonmaak ontoereikend is

Om het risico op een gezond binnenmilieu te beperken hebben wij de volgende maatregelen getroffen:

- We werken volgens onderstaand afspraken gebruik van producten met vluchtige stoffen
- We werken volgens onderstaand Ventilatiebeleid
- We werken volgens onderstaand Beleid temperatuurbeheersing binnenruimtes
- We werken volgens onderstaande Schoonmaakbeleid

6.3.2.1 Afspraken gebruik van producten met vluchtige stoffen

- Wij gebruik geen verf, vlekkenwater of boenwas want die kunnen veel vluchtige stoffen afgeven.
- Wij gebruiken kinderlijm.

6.3.2.2 Ventilatiebeleid

Er zijn diverse redenen te noemen waarom het belangrijk is dagelijks te ventileren en te luchten:



- In frisse goed geventileerde ruimtes wordt het aantal bacteriën verlaagd, waardoor mogelijke besmettingskansen van een aanwezig infectieziekte afneemt.
- Ventilatie is ook belangrijk voor het afvoeren van hinderlijke geuren, en anderszins schadelijke stoffen.
- Voor mensen en kinderen met luchtwegproblemen is ventilatie extra belangrijk.

Om een slechte luchtkwaliteit te voorkomen, hanteren wij de volgende maatregelen. Wij houden ons aan de volgende afspraken:

- Er is een ventilatiesysteem voor een heel gebouw. De huurder controleert en onderhoud het ventilatiesysteem regelmatig.
- Er wordt dagelijks minimaal 15 minuten gelucht om de lucht binnen fris en gezond te houden. De ramen worden dan open gezet. De ramen worden zoveel mogelijk open gezet voordat de kinderen er zijn en nadat de kinderen opgehaald zijn.
- De slaapkamer wordt voor- en na gebruik minimaal 10 minuten gelucht.
- Ventileer of lucht extra als de ruimte bedompt of muff ruikt of na gebruik van vluchtige middelen als spuitbussen en lijm.
- Bij drukke spelactiviteiten luchten wij de groep extra. Wanneer de ramen opengezet worden, is er groepsleiding in de groep aanwezig.
- Onderhoudsklussen zoals bijvoorbeeld schilderen worden niet in het bijzijn van de kinderen gedaan.
- Er mag nergens worden gerookt niet binnen en ook niet op de speelplaats.
- Dieren hebben geen toegang tot Shepperd's House.

6.3.2.3 Beleid temperatuurbeheersing binnenruimtes

Er hangt in iedere groepsruimte en de slaapkamer een thermostaat. De pedagogisch medewerker moet handelen bij afwijkende temperaturen;

- De temperatuur in de leefruimte ligt tussen de 17° en de 25° graden. De gewenste gemiddelde temperatuur is 20°.

Werkafspraken ten aanzien van de temperatuur

Controleer dagelijks - of als je zelf voelt dat het te warm of te koud lijkt te zijn - de temperatuur. Handel bij afwijking van de aangegeven temperatuur. Afwijkingen worden geregistreerd in het logboek.

6.3.2.4 Schoonmaakbeleid

Omdat stof en vuil broedplaatsen zijn voor micro-organismen en deze kunnen zorgen voor infectieziekten, wordt door schoonmaken het besmettingsrisico van ziekteverwekkers verlaagd. Om te zorgen voor een schone leefomgeving verrichten pedagogisch medewerkers schoonmaakwerkzaamheden.

Werkafspraken ten aanzien van het schoonmaken.

Er is een schoonmaakschema

- Schoonmaakschema's worden consequent uitgevoerd. We houden registraties bij van uitgevoerde schoonmaakwerkzaamheden.
- Na het schoonmaken van klein speelgoed, moet het speelgoed goed droog zijn, voordat het in een doos of mand wordt opgeruimd.
- Dagelijks worden alle afvalcontainers geleegd.
- In het schoonmaakschema staat precies beschreven wat er dagelijks gedaan moet worden, hierin wordt alles bijgehouden. Dit schema is opgesteld aan de hand van de eisen in een kinderopvang.
- Er is buiten een aparte containerruimte voor afval.



6.3.3 Een ongezond buitenmilieu

De volgende scenario's zijn in de risico inventarisatie aangemerkt als grot risico:

- 39 Kind krijgt ziektekiemen binnen doordat waterspeelgoed aanzet tot het drinken van speelwater
- 41. Kind komt via (uitwerpselen van) ongedierte in contact met ziektekiemen
- 68 Kind krijgt zonnesteek
- 69 Kind droogt uit
- 70 Kind verbrandt door zon

Om het risico op een ongezond buitenmilieu te beperken hebben wij de volgende maatregelen getroffen:

- We werken volgens onderstaande werkinstructie gebruik zwembadjes
- We werken volgens onderstaand werkinstructie zandbak
- We werken volgens onderstaand beleid spelen in de zon

6.3.2.1. Werkinstructie Gebruik zwembadjes

Het gebruik van zwembadjes in de zomer komen als risico uit onze risico-inventarisatie. Om dit risico zoveel mogelijk te beperken, hebben wij de volgende maatregelen getroffen:

- Er worden alleen kleine badjes neergezet welke na elk speelmoment van nieuw water worden voorzien. In de praktijk betekent dit meestal in de ochtend en in de middag.
- Er mag in het bad niet gegeten en/of gedronken worden en er mag uitsluitend daarvoor bestemd speelgoed in het badje.
- Kinderen die nog niet zindelijk zijn krijgen een zwemluier om. Medewerkers controleren continu of er vuil in het water is gekomen en laten een badje nooit onbeheerd achter wanneer er zich een kind in bevindt.
- Geef geen waterspeelgoed dat aanzet tot het drinken van speelwater.

6.3.2.2 Werkinstructie zandbak

Spelen in de zandbak komt als risico uit onze risico inventarisatie. Genomen maatregelen zijn:

- Controleer het zand van de zandbak voor gebruik op eventueel aanwezige verontreinigen, zoals uitwerpselen van katten. Wanneer je in het zand uitwerpselen aantreft, die er langer dan 3 weken hebben gelegen, is het verschonen van het zand noodzakelijk. Daarnaast is het verschonen van de zandbak nodig wanneer het zand.
- Zichtbaar vuil is. Waar mogelijk is de zandbak afgesloten met een net.
- Het zand van de zandbak wordt jaarlijks ververs.
- De kinderen moeten na het spelen in de zandbak handen wassen.
- Zorg ervoor dat kinderen niet eten en drinken in de zandbak.

6.3.2.3 Hitteprotocol

Hoewel het niet vaak voorkomt in Nederland, is het van belang om bewust te zijn van de risico's omtrent extreem warm weer. Warm weer kan leiden tot klachten als vermoeidheid, concentratieproblemen, duizeligheid en hoofdpijn. Daarnaast kunnen huidklachten optreden zoals jeuk en uitslag met blaasjes. Bij hitte kunnen kleine blaasjes en een jeukende rode huid ontstaan door het verstopt raken van zweetklieren, meestal onder kleding. Door uitdroging kunnen kramp, misselijkheid, uitputting, flauwte en bewusteloosheid optreden. Kinderen zijn extra kwetsbaar voor hitte, omdat ze minder goed kunnen aangeven hoe het met ze gaat. Daarom zijn maatregelen belangrijk bij extreem warm weer. Pedagogisch medewerkers moeten weten hoe zij dienen te handelen als de temperatuur oploopt tot boven de 25°C. Bij extreme hitte worden de volgende maatregelen genomen om de binnenruimte koel en behaaglijk te houden en minimaal onder 25°C:



- Zet zo min mogelijk lampen of apparaten aan.
- Zet ramen en deuren wijder open wanneer dit verkoelend en veilig is.
- Laat de kinderen buiten blijven als het daar koeler is dan binnen (Maar voorkom blootstelling aan direct zonlicht tussen 13.00 en 15.00 uur. Laat de kinderen dan zoveel mogelijk in de schaduw spelen)
- Laat geen activiteiten uitvoeren met intensieve beweging of andere inspanning. Daarnaast zijn er extra algemene maatregelen die genomen dienen te worden wanneer er sprake is van extreme hitte: kinderen en beroepskrachten drinken extra en wachten niet op het dorstgevoel.
- Smeer (van mei tot september) bij zonnig of licht bewolkt weer de kinderen in met zonnebrandcrème (minimaal factor 20) als ze buitenspelen.
- Smeer de kinderen om de 2 uur opnieuw in.
- Let erop dat de kinderen niet te lang in de zon spelen (kinderen jonger dan 1 jaar helemaal niet in direct zonlicht), bij voorkeur met een zonnehoedje en shirtje met lange mouwen aan.
- Geef kinderen tijdens warme dagen extra te drinken.
- Laat kinderen een petje en T-shirt dragen.

Ondanks deze maatregelen kan het voorkomen dat een kind oververhit raakt of een zonnesteek oploopt. Een kind dat oververhit is of een zonnesteek heeft opgelopen, heeft de volgende symptomen:

- Overmatig zweten, het slachtoffer ziet bleek
- Hoofdpijn, duizeligheid, braken
- Spierkrampen
- Snelle oppervlakkige pols
- Ernstige vermoeidheid, slap voelen, soms flauwvallen
- Bij handelingen gaat het kind duidelijk 'fouten' maken
- Heeft veel dorst

Wanneer een kind dergelijke symptomen vertoont, handel dan als volgt:

1. Leg het slachtoffer neer in een koele omgeving.
2. Laat het slachtoffer (niet te koud) water drinken.
3. Laat het slachtoffer rusten en geen inspanningen doen.
4. Dep met een spons het voorhoofd, hoofd en nek van slachtoffer met water. Indien mogelijk kun je op deze plaatsen natte, koude doeken leggen.
5. Waarschuw een arts en overleg.
7. Bel direct 1-1-2 (of laat bellen) als de toestand niet snel verbetert of levensbedreigend wordt.

6.3.3 Verkeerd toedienen medicijnen

De volgende scenario's zijn in de risico inventarisatie aangemerkt als grot risico:

- 75. Kind krijgt medicatie verkeerd toegediend
- 77. Kind krijgt paracetamol zonder diagnose
- 78. Kind wordt ondeskundig medisch behandeld door personeel

Om het risico op verkeerd toedienen medicijnen te beperken hebben wij de volgende maatregelen getroffen:

- We werken volgens onderstaand Beleid Medicijnverstrekking
- We werken volgens onderstaand ziektebeleid Shapperd's House



6.3.3.1 Beleid Medicijnverstrekking

Het verstrekken van geneesmiddelen levert een gezondheidsgevaar.

Medewerksters mogen medicijnen toedienen onder strikte voorwaarden. Hiervoor is een toestemmingsformulier opgesteld waarin alle voorwaarden beschreven staan. Hiermee voorkomen wij dat kinderen verkeerde medicatie binnenkrijgen.

Kinderen krijgen soms medicijnen mee die overdag gebruikt worden. Denk aan 'pufjes' tegen astma, antibiotica of zetpillen. De pedagogisch medewerkers vragen de ouders om duidelijke informatie over de toediening en de verantwoordelijkheden. Houd goed overleg met de ouders als er iets verandert in het medicijngebruik en leg alle afspraken schriftelijk vast.

Wij hebben vanuit de wetgeving beleid opgesteld betreffende het verstrekken van medicijnen op de opvang.

Voorgescreven medicijnen en zelfzorgmiddelen kunnen, in opdracht van ouders alleen toegediend worden onder de volgende voorwaarden:

- Er worden op de BSO uitsluitend medicijnen/ zelfzorgmiddelen toegediend indien dit noodzakelijk is op de tijdstippen dat ouders hiertoe zelf niet in staat zijn.
- Voorafgaand aan de medicijnverstrekking vullen ouders het formulier "Toestemming medicijnverstrekking" volledig in en ondertekenen dit
- Ouders gebruiken nieuwe medicijnen/ zelfzorgmiddelen altijd eerst thuis.
- De toediening van het medicijn/ zelfzorgmiddel mag niet belemmerend zijn voor de zorg van de andere kinderen.
- Ouders dragen er zorg voor dat het medicijn/ zelfzorgmiddel altijd in de originele verpakking wordt aangeleverd en bewaard.
- Ouders dragen er zorg voor dat de originele bijsluiter van het medicijn/ zelfzorgmiddel op de BSO aanwezig is.
- Ouders zijn verantwoordelijk voor het verstrekken van voldoende informatie over de medicatie en de toediening van het medicijn.

Wet BIG

Om te kunnen beslissen of een medicijn toegediend kan worden, is het van belang te weten hoe het toegediend moet worden. Niet alle medicijnen kunnen worden toegediend door medewerksters van kindercentra. Bepaalde medische handelingen, zoals bijvoorbeeld het geven van injecties, mogen alleen door gekwalificeerde, bevoegde beroepsbeoefenaren (artsen, verpleegkundigen ed.) worden uitgevoerd. Dit is geregeld in de Wet BIG. Medicijnen, die ouders/verzorgers thuis zelf aan hun kind toedienen (of dit nu oraal, rectaal of als een zalf op de huid aangebracht moet worden), kunnen medewerksters doorgaans ook toedienen. Voorwaarde is wel, dat zij door ouders/verzorgers goed geïnstrueerd worden en zichzelf bekwaam genoeg achten om het medicijn toe te dienen.

Geneesmiddelen op recept, voorgeschreven door een arts.

Hieronder vallen in elk geval:

- Medicijnen bij astmatische aandoeningen
- Medicijnen bij epileptische aandoeningen
- Medicijnen bij diabetes (uitgezonderd injecties!)
- Antiallergeen medicijnen
- Antibiotica kuren
- Medicijnen voor overactieve kinderen
- Paracetamol (hiervoor hebben wij een toestemmingsformulier)

Zelfzorgmiddelen, hieronder vallen in elk geval:

- Neus-, oor- en oogdruppels
- Pilletjes tegen tandpijn
- Zalf tegen jeuk of schrale huid



- Hoestdrank
- Homeopathische middelen

Wanneer ouders/verzorgers vragen een medicijn toe te dienen, dat niet voorkomt in bovengenoemde lijst, vindt altijd eerst overleg plaats met het hoofd en eventueel de regionale GGD.

Paracetamol

Omdat wij als kinderopvang aansprakelijk zijn voor het kind gedurende het verblijf op de opvang, wordt er geen paracetamol toegediend. Paracetamol kan de symptomen van ernstig ziek zijn en hoge koorts onderdrukken waardoor wij een verkeerde inschatting kunnen maken.

Paracetamol wordt in samenspraak met de ouders gegeven. Dit is ter overbrugging tot ouders de kinderen komen halen. Ouders dienen bij de intake 'Toestemmingsformulier medicijngebruik' in te vullen. De gegevens worden in de Tablet in de BitCare app geregistreerd zodat dit voor alle medewerkers zichtbaar is.

Niet gevaccineerde kinderen

De Rijksoverheid stelt geen vaccinatieplicht. Er zijn ouders die om uiteenlopende redenen hun kind niet laten vaccineren. Voor kinderen die wel gevaccineerd zijn is dit een uiterst klein risico.

Bij de inschrijven geven de ouders aan of het kind meedoet aan de inenting, dit wordt vastgelegd bij de kindgegevens.

Shepherd's House volgt het advies van de GGD en de RIVM en neemt zo nodig contact op voor advies indien er sprake is van een infectieziekte. Ook wanneer er meerdere gevallen van een ziekte en/of aandoening zijn wordt er contact opgenomen met het RIVM.

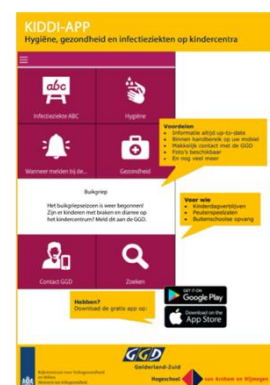
6.3.3.2 Ziektebeleid Shapperd's House

Wij werken met de KIDDI-app om snel op te zoeken hoe om te gaan met besmettelijke (kinder)ziektes. En volgen de adviezen van het [RIVM](#). Wanneer een kind koorts heeft en dit hoger is dan 38 graden, moet het kind worden opgehaald door de ouder, verzorger i.v.m. verhoogde kans op koortsstuipen.

Medewerkers dienen ouders te informeren dat ze verplicht zijn een melding te maken, wanneer hun kind een infectie ziekte (besmettelijke ziekte of virus) heeft, zodat wij dit kunnen melden bij de GGD indien nodig.

Als een kind ziek wordt bij ons op de opvang houden wij ons aan de volgende punten:

1. De pedagogisch medewerker kijkt eerst wat de ernst van de situatie is.
2. Vervolgens controleer ze of het kind koorts heeft en of het nog wil eten en drinken.
3. De pedagogisch medewerker observeer het kind en zet bepaalde ziektesymptomen en gedragingen in de KIDDI-app.
4. De pedagogisch medewerker observeer de volgende punten:
 - ⑩ Speelt het kind zoals je van hem/haar gewend bent?
 - ⑩ Praat het kind zoals je gewend bent? Voelt het warm of klam aan?
 - ⑩ Huilt het vaker of langer dan anders?
 - ⑩ Gaat het naar de wc en wat is het resultaat?
 - ⑩ Wil het steeds liggen?
 - ⑩ Klaagt het kind over pijn?



Vervolgens beslist de pedagogisch medewerker of het kind op de groep kan blijven.



Indien wij niet de zorg en aandacht kunnen bieden die het kind nodig heeft of het de zorg van de rest van de groep in de weg zit of het kind te ziek is om deel te kunnen nemen aan het dagprogramma, belt de pedagogisch medewerker de ouders en overlegt met hen wat er moet gebeuren. Is er iemand die het kind kan ophalen en verzorgen? De pedagogisch medewerker maakt een afspraak over het tijdstip dat het kind wordt opgehaald etc. Bij twijfel of het kind opgehaald moet worden belt de pedagogisch medewerker altijd de ouders om met hen te overleggen. De ouders zijn tenslotte de eindverantwoordelijk over het kind.

Wanneer het kind gehaald wordt door iemand anders, geeft de pedagogisch medewerker bij de ouders aan dat deze persoon een identificatie moeten meenemen!

6.3.4 Onjuiste huid en wondverzorging

De volgende scenario's zijn in de risico inventarisatie aangemerkt als grot risico:

4. Kind komt in contact met pus of vocht uit blaasjes/wondjes van ander kind

81. Kind komt door onhygiënische wondverzorging in contact met andermans bloed of wondvocht

Om het risico op vallen van hoogte te beperken hebben wij de volgende maatregelen getroffen:

Genomen maatregelen zijn:

- We werken volgens onderstaand afspraken over wondverzorging
- We werken volgens onderstaande werkinstructie hoe om te gaan met bloed

6.3.4.1 Afspraken over wondverzorging

Wanneer een kind een klein, open (schaaf)wondje heeft, mag er geen infectie ontstaan. Om dit te voorkomen hanteren wij de volgende afspraken:

- Was de handen voor en na de wond- of huidverzorging.
- We gebruiken een spatel als we crème uit een pot scheppen.
- Spoel het wondje schoon met water.
- Dep pus of wondvocht met bijvoorbeeld een steriel gaasje.
- Dek het wondje af met een pleister of verband.
- Verwissel de pleister of verband om het wondje of huid schoon te houden.

6.3.4.2 Werkinstructie hoe om te gaan met bloed?

Bij een wond kan er bloed vrijkomen. In bloed kunnen virussen en ziektes aanwezig zijn, die bij aanraking overdraagbaar zijn. Om deze reden is het noodzakelijk hygiënisch te werk te gaan met bloed. Genomen maatregelen zijn dat de medewerkers wegwerp handschoenen aandoen bij het aanraken of opruimen van bloed. Deze worden direct na gebruik weggegooid. Verder wordt het textiel met bloed op 60°C gewassen. Indien er bloed gemorst is, wordt het eerst weggeveegd en daarna verder schoongemaakt met water en Dettol. Droog daarna het oppervlak en desinfecteer met desinfecterend middel. Laat drogen aan de lucht.

6.3.5 Allergische reactie

67. Kind wordt gestoken door bij of wesp

82. Kind krijg een allergische reactie

Om het risico op een allergische reactie te beperken hebben wij de volgende maatregelen getroffen:

Genomen maatregelen zijn:

- In de intake vragen we de ouders naar allergieën en medicijngebruik. Dit gebeurt al via het online aanmeldformulier.



- We werken met een verschillende toestemmingsformulieren:
 - Toestemmingsformulier medicatie.
 - Toestemmingsformulier temperaturen en paracetamol.
 - Toestemmingsformulier allergie en dieet.
- We hebben in de Tablet in het Kindvolgsysteem van BitCare geregistreerd staan welke kinderen allergisch zijn. Dit wordt aangegeven met een waarschuwingssymbool.
- Door de kleinschaligheid weten alle medewerkers binnen Shapperd's House welke kinderen allergieën hebben.
- In de centrale keuken hangt een overzicht met belangrijke gegevens van kinderen zodat alle medewerkers op de hoogte zijn, zoals allergieën of kinderen die standaard medicijnen toegediend moeten krijgen gedurende de opvangtijd.
- We werken volgens onderstaande werkinstructie allergische reactie.

6.3.5.1 Werkinstructie allergische reactie

In de werkinstructie lees je wat je moet doen bij een allergische reactie (anafylaxie).

Indien ouders Sheppard's House hebben ingelicht over een ernstige allergie van een kind waarbij een EpiPen moet worden gebruikt in noodgevallen, dient het 'Toestemmingsformulier medicijngebruik' gevolgd te worden. Daarin wordt beschreven wat de symptomen zijn en bij welke symptomen welke actie noodzakelijk is.

Ook moet bekend zijn waar de EpiPen wordt bewaard en wat de **uiterste houdbaarheidsdatum** is. Ouders zorgen voor tijdige vervanging als de houdbaarheidsdatum dreigt te verstrijken.

Wij vinden het belangrijk dat de medewerkers zich bekwaam genoeg voelen om te handelen. Daarom vragen wij de ouders of zij of een verpleegkundige eerst uitleg komt geven hoe de EPI-pen te gebruiken. Als Sheppard's House op de hoogte is van het gebruik van de EpiPen, geldt bij noodhandelingen een verplichting tot handelen (de EpiPen zetten) en daarna alarm slaan middels 112. Niet uitvoeren is geen optie. Wachten op de ambulance kan bij een ernstige reactie niet. Anders wordt nalatigheid verweten.

Hoe herken je een allergische reactie?

- De reactie treedt direct op nadat iemand:
 - iets gegeten of gedronken heeft waarvoor hij of zij allergisch is. Vooral pinda's en noten zijn vaak boosdoeners.
 - is gebeten door een insect. Vooral allergische reacties na een wespensteek of bijensteek komen vaak voor.
 - medicijnen heeft ingenomen
 - is gevaccineerd (dit is vrij zeldzaam)
- Deze verschijnselen wijzen op een allergische reactie:
 - prikkelingen in de mond en keelholte
 - een metaalachtige smaak of jeuk in de mond
 - vlekken, jeuk, roodheid, misselijkheid of braken
 - zwelling van de keel, benauwdheid, kortademigheid, hoesten, piepende ademhaling
 - duizeligheid, bewusteloosheid, hartritmeverstoring (hart klopt veel sneller of langzamer)
 - angst en onrust

Handelwijze indien een kind een allergische reactie krijgt:

- Bel of laat 112 bellen in de volgende gevallen:



- Bij hevige benauwdheid
- Zwelling in de nek
- Een combinatie van duizeligheid, hoesten, druk op de borst en heesheid
- Als het slachtoffer zich ernstig ziek voelt
- Heeft het slachtoffer een adrenalinepen (EpiPen)? En heeft hij of zij het benauwd en opgezwollen lippen? Dan kan een mantelzorger op initiatief van het slachtoffer helpen om de adrenalinepen toe te dienen. De adrenaline kan door de kleding worden toegediend als de kleding niet te dik is. Werkt de eerste injectie niet? Of niet meer? Dan kan een mantelzorger na vijf tot vijftien minuten helpen om een tweede pen toe te dienen.
- Bel de huisarts bij aanhoudend braken en diarree, langdurige jeuk, huiduitslag en zwellingen.

7. Calamiteitenbeleid

7.1 Achterwachtregeling

De Wet Kinderopvang schrijft voor dat ieder kinderopvang een achterwachtregeling moet hebben. Een achterwacht is een volwassen persoon die in geval van nood ten alle tijden ingeschakeld kan worden en binnen ambulance aanrijtijd aanwezig kan zijn op locatie. In eerste instantie wordt gekeken of er een andere volwassene aanwezig kan zijn in het gebouw. Dit kan een huishoudelijke medewerker zijn, een volwassen stagiaire zijn, een administratieve kracht, de leidinggevende, directeur of een medewerker van een andere gebruiker van het pand. Is er geen andere volwassene op de locatie, dan is er een volwassene die binnen 15 minuten aanwezig kan zijn telefonisch bereikbaar. Hierover worden duidelijke afspraken gemaakt met deze achterwacht.

Een achterwacht is in twee situaties nodig:

- Er is één pedagogisch medewerker op de locatie, waarbij wordt voldaan aan de BKR. In deze situatie moet een volwassene op afroep beschikbaar zijn doe binnen 15 minuten op de locatie kan zijn. Deze persoon is tijdens opvangtijden altijd telefonisch bereikbaar.
- Er is één pedagogisch medewerker op de locatie, waarbij niet aan de BKR wordt voldaan (drie-uursregeling). In deze situatie moet een tweede volwassene op de locatie aanwezig zijn. De afwijkende inzet mag op de dagen van de week verschillen, maar niet per week verschillen.

Tijdens onze openingstijden hebben wij een achterwachtregeling getroffen. Dit is van maandag t/m vrijdag. Dit houdt in dat tijdens de openingstijden er een achterwacht aangesteld is wanneer de groep alleen gedraaid wordt. En de achterwachten beschikbaar zijn in geval van nood.



De beschikbare achterwachten worden aangegeven op het rooster met naam en telefoonnummer.

De volgende personen zijn bereikbaar als achterwacht:

Naam	Telefoonnummer	De relatie tot onze kinderopvang
Cyril Sheppard	06-57612658	Houder

7.2 EHBO regeling

De medewerker en de leidinggevende zullen elk ongeluk proberen te voorkomen, maar helaas kan een kind een ongelukje krijgen. Daarnaast kunnen zich andere calamiteiten voordoen, waardoor EHBO noodzakelijk is. De medewerker zal een geldig en geregistreerd certificaat voor kinder-EHBO hebben. Om de twee jaar zal de medewerker een herhaling kinder-EHBO volgen. Verder zal een van de medewerkers ook BHV-getraind zijn.

7.3 Ongevallen en ziekte

Mocht een kind onverhoopt vallen, stoten met een verwonding als gevolg, zijn er altijd medewerksters aanwezig die een EHBO of BHV diploma hebben behaald. Als er twijfel is over de verwonding of de verwonding is van dien ernstige aard dat er een arts aan te pas moet komen zal dit altijd worden gedaan.

Als er een medewerkster met een kind naar de huisarts moet is er achterwacht te bellen die binnen vijf minuten ter plaatse zijn ter ondersteuning. Het kind wordt bij voorkeur met de auto van Sheppard's House vervoerd, en indien de auto niet beschikbaar is, met een personenauto naar de arts vervoerd op schoot van de medewerkster in de gordels. Als de verwonding zo ernstig is dat medewerkster vervoeren niet verstandig acht, wordt direct 112 gebeld.

7.3.1 Stappenplannen voor zowel een ongeval met een kind als een ongeval met een medewerker.

7.3.1.1 Ongeval met een kind

Bij een ongeval met een kind wordt de volgende handswijze gevolgd:

1. De pedagogisch medewerker pakt de EHBO-koffer op de groep.
2. De achterwacht wordt gebeld.
3. De pedagogisch medewerker bepaalt of een behandeling van het kind noodzakelijk is. Is dit niet het geval dan wordt het kind getroost.
4. De medewerker neemt het besluit of de komst van een arts of ambulance is vereist
5. In geval van twijfel wordt de huisarts gebeld.
6. Indien het inroepen van een arts of ambulance niet noodzakelijk is, bepaalt de pedagogisch medewerker of het kind naar huis wordt gebracht of naar een arts moet worden vervoerd.
7. De ouders worden op de hoogte gebracht van het ongeval.
8. Het ongeval wordt geregistreerd.

7.3.1.2 Ongeval met een medewerker

Bij een ongeval van een medewerker wordt de volgende handelwijze gevolgd:



1. Een collega van de medewerker belt de achterwacht en de directie.
2. De collega neemt het besluit of de komst van een arts of ambulance is vereist.
3. In geval van twijfel wordt de huisarts gebeld.
4. Indien het inroepen van een arts of ambulance niet noodzakelijk is, bepaalt de directie of de getroffen pedagogisch medewerker naar huis wordt gebracht of naar een arts moet worden vervoerd.
5. De Bhv'er (of de pedagogisch medewerker met EHBO-diploma) verleent eerste hulp. Indien noodzakelijk wordt vervanging van de getroffen pedagogisch medewerker geregeld.

7.3.2 Preventie

Het op verantwoorde wijze omgaan met gezondheid en met de hulpmiddelen, voorzieningen en beschermingsmiddelen die door de directie ter beschikking zijn gesteld, levert een belangrijke bijdrage aan het voorkomen van ongevallen. Alle medewerkers hebben een toezichthoudende en corrigerende taak bij constatering van het niet-naleven van regels en voorschriften op het gebied van veiligheid of in geval van gevaarlijk gedrag van kinderen of medewerkers.

7.3.3 Ongevallen registratie

In dit beleid is er gekeken naar (mogelijke) gevaren en hoe ongevallen voorkomen kunnen worden. Om nieuwe gevaren duidelijk in beeld te krijgen, is het belangrijk om een ongevallenregistratie bij te houden. Op de opvang ligt een 'Registratieformulier ongevallen'. Zie ook bijlage 3. Op het ongevallenregistratie-formulier worden ongevallen genoteerd. Er wordt genoteerd wat er gebeurd is, of er letsel is en hoe erg het letsel is. Dit formulier wordt ingevuld voor zowel ongevallen binnen Sheppard's House als tijdens uitstapjes. Verder wordt dit formulier ook gebruikt voor gevaarlijke situatie die geen letsel tot gevolg hebben. Op basis van deze registraties kan indien nodig het beleid worden aangepast.

7.4 Brand en ontruimingsplan

Eén keer per jaar wordt een brandoefening op de groep gedaan. Hierdoor weet de medewerker wat er verwacht wordt in zo'n crisis situatie. Verder staat het brandactieplan en ontruimingsplan op een plek dicht bij de groep waardoor het makkelijk te pakken is. In het gebouw kunnen diverse brandblusmiddelen gebruikt worden om een beginnende brand effectief te blussen namelijk een brandblussers en brandslangen. In de keuken is er een branddeken. Voor of in de lokalen zijn er vluchtplannen. Elke groep heeft een eigen nooddeur met een draaiknop. De vluchtroutes worden duidelijk aangegeven en verlicht. De verwarmingsapparatuur wordt jaarlijks gecontroleerd door een erkend bedrijf. Roken en openvuur is niet toegestaan in Sheppard's House.

In het gebouw is een brandalarm aanwezig die is verbonden met de alarmcentrale.

7.4.1 Belangrijke telefoonnummers bij brand:

Algemene alarmnummer: 112

Ziekenhuis: 036 - 868 88 88

7.4.2 Stappenplan bij brand:

1. Degene die de brand signaleert slaat alarm, en geeft ook de plaats van de brand aan bij alle aanwezigen in het pand. Indien de Brand bij de voordeur van het pand is wordt gebruik gemaakt van een van de nooddeuren. Indien de brand net voor de groep is wordt gebruik gemaakt van de ramen. De kinderen gaan dan via het raam naar buiten.
2. De pedagogisch medewerker vertelt wie wat moet doen.



3. Doordat er al alarm is geslagen komt de brandweer en kan de evacuatie van de kinderen beginnen.
4. De pedagogisch medewerker neemt mee naar een verzamelpunt (buiten voor het flatgebouw):
 - Telefoon
 - Presentielijst
 - Agenda
 - Kindgegevens
 - Sleutel nood-/opvangadres
 Deze pedagogisch medewerker gaat met deze gegevens naar buiten en neemt alle kinderen mee.
 Zij blijft op de stoep staan en telt nog een keer alle kinderen.
5. De pedagogisch medewerker geeft het sein tot vertrek naar het nood-/opvangadres.
 Dit zal de basisschool de archipel zijn
 Noodadres: Maldivenweg 45
 Tel. 0365374061
6. De pedagogisch medewerker vangt de brandweer op.
7. De pedagogisch medewerker neemt vanuit het noodadres contact op met de ouders/verzorgers van de kinderen om te verzoeken hen op te halen.

7.5 Sociale kaart Sheppard's House

Organisatie: Politie alarmnummer (bij noodsituaties) Telefoonnummer: 112
 Organisatie: Politie alarmnummer (geen spoed, ook sociale jeugd- en zedenzaken)
 Telefoonnummer: 0900 - 8844

Huisarts 0365454301

Organisatie: Vertrouwensinspecteur van de Inspectie van het Onderwijs
 Telefoonnummer: 0900 – 1113111 (op werkdagen van 08:00 uur – 17:00 uur, lokaal tarief)

Organisatie: Veilig Thuis Flevoland (advies en meldpunt huiselijk geweld/ kindermishandeling)
 Telefoonnummer: 088 – 2220500 E-mailadres: info@veiligthuisflevoland.nl
 Website: www.veiligthuisflevoland.nl

Organisatie: GGD Almere Telefoonnummer: 036 – 5357300 Adres: Boogaardweg 4, 1326 AC ALMERE
 E-mailadres: post@ggdflevoland.nl Website: www.ggdflevoland.nl

Organisatie: GGD (in regio) Algemeen postadres: Postbus 1120 8200 BC LELYSTAD Telefoon:
 Algemeen: 0320 - 276211 Jeugdgezondheidszorg: 088 - 0029920
 Algemene Gezondheidszorg: 088 - 0029910
 Regionale Ambulancevoorziening: 0320 – 276337
 Beleid en Onderzoek: 036 - 5357300
 Organisatie: Jeugdgezondheidszorg (in regio) Jeugdgezondheidszorg 0 – 18 jaar (Via GGD Almere)
 Organisatie: Oké-punt (Centrum voor Jeugd en Gezin Almere) Telefoonnummer: 036 – 5357366 (op werkdagen van 09:00 – 16:30 uur) Website: www.okepunt.nl
 Organisatie: Algemeen Maatschappelijk Werk Zorggroep Almere Telefoonnummer: 14036 Website: www.zorggroep-almere.nl
 Organisatie: Blijfgroep Ambulant Telefoonnummer: 088-2342450 Website: <https://www.blijfgroep.nl/contact>



8. Ondersteuning en melding van klachten

Uw kind is bij de medewerkers van opvang Sheppard's House in goede handen.

Echter, een enkele keer kan er iets mis gaan in de opvang van uw kind of in de organisatie van de opvang. Het werk op de opvang is mensenwerk en mensen kunnen fouten maken. Als u vindt dat wij tekort schieten of ons niet aan onze afspraken houden dan horen wij dat graag van u. Van uw kritiek kunnen wij namelijk leren. Daarom hebben wij een interne- en externe klachtenprocedure, die na elkaar maar ook los van elkaar kunnen worden gevolgd (in sommige gevallen kunt u de interne klachtenprocedure overslaan).

De kinderopvang kent een uitgebreide regeling op het gebied van klachten en geschillen. Deze komen voort uit de Wet Kinderopvang, de Algemene Voorwaarde Kinderopvang en de Wet Klachtrecht.

Ons advies is om altijd zo snel mogelijk door te geven als er klachten zijn, te lang uitstellen maakt het alleen maar moeilijker. Het aanspreekpunt is in beginsel de medewerker op de groep. Mocht dit niet leiden tot een oplossing, dan kan een klacht ingediend worden bij de leidinggevende.

8.1 Interne klachtenprocedure

Een klacht moet schriftelijk worden ingediend. Een mondelinge klacht wordt genoteerd op het klachtenformulier, zie bijlage 7. De klacht dient binnen een redelijke termijn na ontstaan van de klacht ingediend te zijn, waarbij 2 maanden als redelijk wordt gezien. De klacht wordt voorzien van dagtekening, naam en adres van de klager, eventueel de naam van de medewerker op wie de klacht betrekking heeft, de locatie en de groep plus een omschrijving van de klacht.

Na het indienen van de klacht wordt u zoveel mogelijk op de hoogte gehouden van de voortgang. Indien een klacht binnenkomt bij de oudercommissie wordt de klager door de oudercommissie gewezen op het bestaan van het klachtenreglement. De klager is te allen tijde gerechtigd de klacht in te trekken. Bij intrekking van de klacht door de klager is de leidinggevende bevoegd onderzoek te doen naar de klacht. De klager wordt hiervan in kennis gesteld.



Mocht de klacht een vermoeden van kindermishandeling betreffen, dan treedt de meldcode huiselijk geweld en kindermishandeling in werking of in geval het een vermoeden van een geweld- of zedendelict door een medewerker betreft de meldplicht. Deze klachtenprocedure wordt daarmee afgesloten.

De ontvangst van een klacht wordt binnen 5 dagen na ontvangst schriftelijk bevestigd. Afhankelijk van de aard en inhoud van de klacht wordt een onderzoek ingesteld. Ter beoordeling van de klacht kan nadere informatie ingewonnen worden bij de klager, bij degene over wie geklaagd wordt, evenals bij derden. De ingewonnen informatie en alle overige communicatiegegevens met betrekking tot de klacht worden schriftelijk vastgelegd. Indien dit wenselijk wordt geacht, roept Sheppard's House de partijen op om de klacht toe te lichten. Dit kan afzonderlijk en/of gezamenlijk geschieden. Sheppard's House is verplicht alle informatie met betrekking tot de klacht, vertrouwelijk te behandelen.

De leidinggevende bewaakt de procedure en termijn van afhandeling. De klacht wordt zo spoedig mogelijk afgehandeld, tenzij er omstandigheden zijn die dit belemmeren. In dat geval brengt de leidinggevende de klager hiervan zo spoedig mogelijk op de hoogte. De klacht wordt in ieder geval binnen een termijn van 6 weken afgehandeld.

De klager ontvangt een schriftelijk en gemotiveerd oordeel over de klacht, inclusief concrete termijnen waarbinnen eventuele maatregelen zullen zijn gerealiseerd.

Inzagerecht Zowel de klager, als de betrokken medewerker, als de instelling worden in de gelegenheid gesteld alle op de klacht betrekking hebbende stukken in te zien. Stukken die door één van de partijen worden ingediend, onder de conditie dat da andere partij hierin geen inzage mag hebben, worden niet in behandeling genomen en spelen bij de uiteindelijke oordeelsvorming geen rol.

8.2 Externe klachtenprocedure

Bij het klachtenloket Kinderopvang, dat is verbonden aan de Geschillencommissie kinderopvang en Peuterspeelzalen wordt eerst geprobeerd om de klacht op te lossen door het geven van informatie, advies, bemiddeling of mediation.

In uitzondering op het bovenstaande mogen ouders meteen een geschil indienen bij de Geschillencommissie Kinderopvang en Peuterspeelzalen als in redelijkheid niet van ouders kan worden verlangd dat zij onder de gegeven omstandigheden een klacht indienen bij de kinderopvangorganisatie. Dit kan zijn bijvoorbeeld bij klachten over intimidatie of wanneer ouders bang zijn dat het voorleggen van hun klacht vervelende gevolgen kan hebben. De Geschillencommissie beoordeelt in individuele gevallen of aan de voorwaarden hiervoor wordt voldaan.

De klacht dient binnen 12 maanden, na het indienen van de klacht bij *organisatie*, aanhangig gemaakt te zijn bij de Geschillencommissie.

De uitspraken van de Geschillencommissie zijn bindend voor zowel de ouders en oudercommissie als de kinderopvangorganisatie.

Ouders kunnen een geschil indienen bij de externe, onafhankelijke Geschillencommissie als:

- De Kinderopvangorganisatie niet binnen zes weken heeft gereageerd op de schriftelijke klacht;
- De ouders en de kinderopvangorganisatie het niet binnen 6 weken eens zijn geworden over de afhandeling van de klacht. Onderstaand ziet u de gegevens van de geschillen commissie.

De Geschillencommissie
Postbus 90600
2509 LP DEN HAAG



Bijlage 1 Rapportage Risico Inventarisaties

1.1 Rapportage Veiligheid

Datum	09-09-2024
Deadline	31-09-2024
Herzien	

1.1.1 Rapportage Entree

Beschreven risico's	Kans dat het zich voordoet
----------------------------	-----------------------------------

*De ondernomen acties en naleving uitvoering verankerde beleid is de verantwoordelijkheid van de pedagogisch medewerker. De leidinggevende bewaakt of er volgens het beleid gewerkt wordt.

** De inschatting hebben wij gedaan door te kijken naar de ruimte en situatie in combinatie met ons beleid. Waar moeten wij extra scherp op zijn gezien onze ruimtes.

Wij schatten een risico op als groot wanneer er geen beleid op is of omdat het voor kan komen ondanks het beschreven beleid. Wanneer het scenario zich voor kan doen en er is beleid op om de kans hierop te verkleinen en hierdoor is het risico verkleind, klasseren wij dit als klein risico.

	Uitgesloten	Groot	Klein	Actie ondernomen, maatregelen verankerd in het beleid *	Datum check	Ingeschat als groot risico**
1. Kind valt doordat het niet bij de trapleuning kan	X			Niet aanwezig		
2. Kind valt doordat de trapleuning niet goed vast zit	X			Niet aanwezig		
3. Kind struikelt over een kapotte trede	X			Niet aanwezig		
4. Kind glijdt uit op een gladde trede	X			Niet aanwezig		
5. Kind raakt bekneld tussen de treden van een open trap	X			Niet aanwezig		



6.	Kind valt van de trap af	X			Niet aanwezig		
7.	Kind valt van de zijkant van de trap	X			Niet aanwezig		
8.	Kind raakt bekneld tussen de spijlen van de balustrade	X			Niet aanwezig		
9.	Kind struikelt over een oneffenheid			X	Huisregel: laat geen losse voorwerpen op de grond slingeren.		
10.	Kind glijdt uit over natte vloer				Er ligt een droogloopmat. Huisregel: Droog de vloer wanneer die nat is.		
11.	Kind glijdt uit			X	Huisregel: Binnen mag niet gerend worden.		
12.	Kind bezeert zich aan een oneffenheid			X	De muren zijn glad gestuukt. Huisregel: Bij verwijderen van schilderijen en kaarten, ook de schroeven, spijkers en punaises meteen verwijderen.		
13.	Kind botst tegen kapstokhaak			X	Er hangen afgeschermd kapstokken.		
14.	Kind krijgt zijn vingers tussen de deur			X	Er zijn vingerstrips tot 1.20 m geplaatst.		
15.	Kind valt door glas in de deur			X	Er zit veiligheidsglas in de deuren en ramen. Huisregel: Niet voor deuren en ramen spelen.		
16.	Kind valt door ruit			X	Er zit veiligheidsglas in de deuren en ramen. Huisregel: Niet voor deuren en ramen spelen.		
17.	Kind valt uit open raam	X			De ramen in de hal kunnen niet open gezet. De hal bevindt zich op de begane grond.		
18.	Kind raakt verstrikt in de koordjes van de raamdecoratie	X			Er hangt geen raamdecoratie in de hal.		
19.	Kind verbrandt zich aan hete radiator/buizen			X	De radiator is voorzien van metalen omkasting.		
20.	Kind botst of valt tegen radiator			X	Er is gezorgd voor voldoende loopruimte om de radiator heen.		
21.	Kind struikelt door onvoldoende licht			X	Er is voldoende lichtinval van buiten en er zijn voldoende lichtpunten.		
22.	Lamp wordt stuk gegooid en glas valt naar beneden			X	De lampen zijn afgeschermd		
23.	Kind komt in contact met elektriciteit		X		De stopcontacten zijn voorzien van stopcontactbeveiliging.		Fysieke veiligheid, elektrocutie
24.	Kind drinkt van schoonmaakmiddel		X		Plaats geen schoonmaakmiddelen in de hal. Bewaar de schoonmaakmiddelen buiten het bereik van de kinderen.		Fysieke veiligheid, vergiftiging
25.	Kind eet van giftige plant	X			Niet aanwezig. Huisregel: Let bij de aanschaf van planten op dat het geen giftige planten zijn.		
26.	Kind eet sigaretten of medicijnen uit de tas van een ouder of leidster		X		Tassen van medewerkers moeten op kantoor bewaard		Fysieke veiligheid, vergiftiging



				worden of in een kast die afgesloten kan worden. De pedagogisch medewerkers letten op dat ouders hun tas niet onbeheerd op de groep neerzetten.	
27. Kind stopt kleine voorwerpen in de mond		X		Controleer de vloer op kleine voorwerpen 's ochtends tijdens het openen en overdag tijdens het opruimen van de groep.	Fysieke veiligheid, Verstikking
28. Kind rent ongezien naar buiten		X		Draai de deur op slot tijdens de opvang. Leer kinderen dat ze de groepsruimte niet mogen verlaten. Begeleid de kinderen naar het toilet.	Fysieke veiligheid, vermissing

1.1.2 Rapportage Slaapkamers

Beschreven risico's

Kans dat het zich voordoet

	Uitgesloten	Groot	Klein	Actie ondernomen, maatregelen verankerd in het beleid	Check	Ingeschat als groot risico
29. Kind klimt uit bed en valt			X	Er zijn dichte bedden.		
30. Kind klimt vanaf het bed uit het raam en valt of kan uit bed en via een stoel uit het raam klimmen			X	Plaats geen opstapmogelijkheden voor een raam.		
31. Kind raakt verstrikt in de koordjes van de raamdecoratie of in het hemeltje		X		Zorg dat de koorden van de raamdecoratie hoog opgebonden worden.		Fysieke veiligheid, verstikking.
32. Kind komt klem te zitten tussen de spijlen			X	Er zijn bed met spijlbreedte tussen de 4,5 – 6,5 cm.		
33. Kind komt klem te zitten tussen de opening van het bed en het dakje			X	De opening tussen dakje en bovenkant van het bed mag niet te groot zijn. Huisregel: Sluit het dakje goed.		
34. Kind komt klem te zitten tussen het matras en de bedombouw of tussen het spijlenhek en de bedombouw				Er liggen goed passende matrassen. Huisregel: Sluit het spijlenhek goed er mag geen beddengoed tussen zitten.		
35. Door warmtestuwing raakt het kind overhit		X		We gebruiken geen beddengoed onder de 2 jaar. We controleren de slaapkamertemperatuur voor we hem in gebruik nemen. We hebben afspraken rondom inbakeren. We controleren de temperatuur van de kinderen door voelen aan voeten. Bij koorts laten we kinderen niet slapen in de slaapkamer. We zorgen dat het kind dan niet toegedekt wordt.		Fysieke veiligheid, oververhitting



36. Kind zakt door bedbodem heen				Huisregel: Controleer regelmatig of de bevestigingspunten voor de bedbodem nog stevig en stabiel zijn.		
37. Kind komt in de dekbedhoezen		X		Bedje kort opmaken, zodat de voetjes tegen het voeteneind liggen. Kind in een slaapzak laten slapen. Dekbedhoezen niet gebruiken tot twee jaar.		Fysieke veiligheid, verstikking
38. Kind verstikt zich in een tuigje in bed	X			We gebruiken geen tuigjes in bed. We fixeren kinderen niet. We gebruik een slaapzakje als het kind zich blootwoelt. We stoppen de dekens en lakens strak in als het kind onrustig slaapt.		
39. Baby overlijdt aan wiegendood		X		We volg de adviezen op ter preventie van wiegendood: Laat een baby altijd op de rug slapen. Voorkom dat een baby te warm ligt. Gebruik geen dekbedje. Ventileer de slaapkamer regelmatig. Gebruik geen kussen, hoofd- en zijwandbeschermers, zeiltjes, tuigjes, koorden of voorwerpen van zacht plastic in bed. Maak het bed kort op, zodat de voetjes tegen het voeteneinde liggen of gebruik Een slaapzakje. Niet roken waar kinderen zijn. Rust en regelmaat. Houd voldoende toezicht.		Fysieke veiligheid, verstikking
40. Kind verwondt zich doordat het niet in een bed slaapt			X	We laten kinderen in een bedje slapen. De jongste baby's die nog een eigen slaapritme volgen, proberen we over te tillen. Lukt dit niet, dan houden we extra toezicht op een baby die in de box of de wipper in slaap is gevallen.		
41. Kind struikelt over een oneffenheid			X	Huisregel: laat geen losse voorwerpen op de grond slingeren.		
42. Kind glijdt uit over een gladde vloer			X	Huisregel: Droog de vloer wanneer die nat is.		
43. Kind krijgt zijn vingers tussen de deur			X	Er zijn vingerstips geplaatst tot 1.20 m hoogte.		
44. Kind valt door glas in de deur			X	Er zit veiligheidsglas in de deuren en ramen. Huisregel: Niet voor deuren en ramen spelen.		
45. Kind verbrandt zich aan hete radiator/ buizen			X	De radiator is voorzien van metalen omkasting.		



46. Kind botst of valt tegen radiator			X	Er is gezorgd voor voldoende loopruimte om de radiatoren heen.		
47. Kind struikelt door onvoldoende licht			X	Er is voldoende lichtinval van buiten en er zijn voldoende lichtpunten.		
48. Lamp wordt stuk gegooid en glas valt naar beneden			X	De lampen zijn afgeschermd		
49. Kind komt in contact met elektriciteit			X	De stopcontacten zijn voorzien van stopcontactbeveiliging. Controleer de aanwezigheid van stopcontactbeveiliging regelmatig. Leer kinderen dat ze de elektrische apparaten niet mogen bedienen.		Fysieke veiligheid, elektrocutie
50. Kind stopt kleine voorwerpen in de mond		X		Controleer de vloer op kleine voorwerpen 's ochtends tijdens het openen en overdag tijdens het opruimen van de groep.		Fysieke veiligheid, Verstikking

1.1.3 Rapportage groepsruimte verticale groep

Beschreven risico's

Kans dat het zich voordoet

	Uitgesloten	Groot	Klein	Actie ondernomen, maatregelen verankerd in het beleid	Check	Ingeschat als groot risico
51. Kind glijdt uit over gladde vloer			X	Huisregel: Droog de vloer wanneer die nat is.		
52. Kind bezeert zich aan een oneffenheid			X	De muren zijn glad gestuukt. Huisregel: Bij verwijderen van schilderijen en kaarten, ook de schroeven, spijkers en punaises meteen verwijderen.		
53. Kind krijgt zijn vingers tussen de deur			X	Er zijn vingerstips geplaatst tot 1.20 m hoogte.		
54. Kind botst tegen de deur doordat iemand anders de deur opendoet			X	Huisregel: Leer kinderen dat ze niet voor deuren en ramen mogen spelen.		
55. Kind valt door ruit			X	Er is veiligheidsglas. Huisregel: Markeer ramen die niet goed zichtbaar zijn. Bijvoorbeeld met stickers.		
56. Kind valt uit open raam			X	Gebruik de bovenste kiepramen met lichten. Lucht zoveel mogelijk voordat de kinderen betracht worden of nadat ze zijn opgehaald.		
57. Kind raakt verstrikt in koordjes van de raamdecoratie	X			Geen raamdecoratie op de groepsruimte aanwezig.		
58. Kind verbrandt zich aan hete radiator			X	De radiatoren zijn voorzien van metalen omkasting.		
59. Kind botst of valt tegen radiator			X	Huisregel: Zorg voor voldoende loopruimte om de radiatoren.		
60. Kind struikelt door onvoldoende licht			X	Er zijn voldoende lichtpunten. Er is voldoende lichtinval van buiten.		
61. Lamp wordt stuk gegooid en glas valt naar beneden			X	De lampen zijn afgeschermd		
62. Kind komt in contact met elektriciteit		X		Stopcontacten zijn voorzien van stopcontactbeveiliging.		Fysieke veiligheid, elektrocutie



				Controleer dagelijks of de stopcontactbeveiliging nog goed is. Leer kinderen dat ze niet aan de elektrische apparaten mogen komen.		
63. Kind trekt aan elektriciteitsnoer en krijgt apparaat op zich			X	Plaats elektrische apparaten zoveel mogelijk buiten het bereik van de kinderen. Breng kabelgoten voor losse kabels aan.		
64. Kind drinkt van schoonmaakmiddel		X		Plaats geen schoonmaakmiddelen in de hal. Bewaar de schoonmaakmiddelen buiten het bereik van de kinderen.		Fysieke veiligheid, vergiftiging
65. Kind eet van giftige plant			X	Geen giftige planten in de groepsruimte aanwezig. Huisregel: Bij de aanschaf van planten opletten dat de planten niet giftig zijn.		
66. Kind eet sigaretten of medicijnen uit tas van een ouder of leidster		X		Tassen van medewerkers moeten op kantoor bewaard worden of in een kast die afgesloten kan worden. De pedagogisch medewerkers letten op dat ouders hun tas niet onbeheerd op de groep neerzetten.		Fysieke veiligheid, vergiftiging
67. Kind stoot zich tegen meubilair			X	Huisregel: Zorg dat er voldoende loopruimte om het meubilair is.		
68. Kind krijgt splinter in vinger			X	Omgaan met kleine risico's. Huisregel: Controleer het meubilair en het speelgoed dagelijks aan het einde van de dag tijdens het opruimen van de groep op veiligheid.		
69. Baby valt uit de box		X		Sluit de deur van de box wanneer er een kind in de box zit. De box mag alleen gebruikt worden wanneer er toezicht is op de box.		Fysieke veiligheid, vallen van hoogte
70. Kind klimt uit de box door op speelgoed te gaan staan		X		Leg geen speelgoed in de box waarop een kind kan klimmen.		Fysieke veiligheid, vallen van hoogte
71. Kind zit klem tussen spijlen van de box			X	Er is een box met spijlbreedte tussen de 4,5 – 6,5 cm.		
72. Kind valt tijdens het in of uit de kinderstoel klimmen		X		We laten kinderen onder begeleiding in de stoelen klimmen.		Fysieke veiligheid, vallen van hoogte
73. Kind valt uit de kinderstoel		X		De kinderstoel mag alleen gebruikt worden wanneer een pedagogisch medewerker bij het kind zit aan tafel.		Fysieke veiligheid, vallen van hoogte
74. Kind valt met kinderstoel en al om doordat het zich afzet tegen de tafel		X		Plaats de kinderstoel ver genoeg van tafel dat kinderen niet met de voeten af kunnen zetten van de tafel. Bij verstelbare kinderstoelen de hoogte zo kiezen, dat de voeten niet tegen de rand gezet kunnen worden.		Fysieke veiligheid, vallen van hoogte
75. Kast valt om en kind komt onder de kast terecht			X	Kasten staan zoveel mogelijk tegen de muur. Huisregel: Leer kinderen dat ze niet op kasten mogen klimmen.		
76. Kind zit met voet tussen wiel kinderfiets	X			Niet aanwezig op de groepsruimte		
77. Kind wordt door een fietsend kind omver gereden	X			Niet aanwezig op de groepsruimte		



78. Kind stopt kraaltjes of ander klein speelgoed in de mond		X		Laat de oudere peuters met kleine onderdelen spelen wanneer de kinderen tussen de middag op bed liggen. Speelgoed met kleine onderdelen wordt in een afgesloten kast bewaard. We laten de peuters hun speelgoed opruimen na gebruik en controleren de vloer extra op kleine onderdelen.		Fysieke veiligheid, verstikking
79. Speengedeelte wordt van fopspeen afgebeten en kind krijgt deze achter in de keel		X		Controleer de speen op haarscheurtjes voordat je de speen aan het kind geeft. Vraag regelmatig of ouders een nieuwe fopspeen kunnen meegeven.		Fysieke veiligheid, verstikking
80. Kind krijgt koordje om de nek		X		Speenkoorden mogen niet gebruikt worden op de opvang. Verwijder de speenkoorden van de spenen voor je de speen geeft.		Fysieke veiligheid, verstikking
81. Kind verwondt zich aan scherp speelgoed of splinters aan speelgoed			X	Dagelijks controleren wij het speelgoed op veiligheid tijdens het opruimen van de groepsruimte aan het einde van de dag.		
82. Kind of leidster struikelt over speelgoed			X	Wij leren de kinderen dat ze op moeten ruimen voor de tafelmomenten en voordat de kinderen aan het einde van de dag opgehaald worden.		
83. Kind krijgt poppenhuis op zich			X	We plaatsen het poppenhuis op de grond of maken het vast aan de tafel.		
84. Kind heeft toegang tot lucifers/aanstekers	X			Niet aanwezig. Huisregel: Bewaar aanstekers en lucifers buiten het bereik van de kinderen. Bijvoorbeeld in een hoog keukenkastje.		
85. Kind brandt zich aan warmwaterkraan		X		Kinderen wassen hun handen bij het wastafeltje bij de kindertoiletten. Deze kranen hebben alleen koud water. We laten de koudwaterkraan even doorlopen na gebruik van de warmwaterkraan op de groepsruimte.		Fysieke veiligheid, verbranding
86. Thee van de leidster komt over kind heen		X		Thee bewaren in thermoskannen. Thee niet zetten op de groep. Geen thee drinken als kinderen op schoot zitten. Theekopjes ver op tafel /aanrecht zetten. Geen tafelkleden gebruiken, maar placemats.		Fysieke veiligheid, verbranding
87. Kinderen botsen tegen elkaar				Omgaan met kleine risico's. Huisregel: Binnen lopen wij en buiten mogen we ook rennen.		
88. Kind botst tegen object				Huisregel: Zorg voor voldoende loopruimte op de groepsruimte. Binnen lopen wij en buiten mogen we ook rennen.		
89. Kind wordt door huisdier gebeten				Huisdieren zijn binnen niet toegestaan.		
90. Kind verslikt zich in stukje eten		X		Per leeftijd bekijken welk eten geschikt is, niet te vroeg met hard eten starten. Kinderen rustig laten eten, bijvoorbeeld één bord met partjes fruit rond geven en om de beurt laten eten. Kinderen laten zitten als ze eten. Rond eten zoals druiven en snoeptomaatjes door het midden snijden voor je ze geeft aan de kinderen.		Fysieke veiligheid, verstikking



Rapportage groepsruimte Peuteropvang

Beschreven risico's

Kans dat het zich voordoet

	Uitgesloten	Groot	Klein	Actie ondernomen, maatregelen verankerd in het beleid	Check	Ingeschat als groot risico
51. Kind glijdt uit over gladde vloer			X	Huisregel: Droog de vloer wanneer die nat is.		
52. Kind bezeert zich aan een oneffenheid			X	De muren zijn glad gestuukt. Huisregel: Bij verwijderen van schilderijen en kaarten, ook de schroeven, spijkers en punaises meteen verwijderen.		
53. Kind krijgt zijn vingers tussen de deur			X	Er zijn vingerstips geplaatst tot 1.20 m hoogte.		
54. Kind botst tegen de deur doordat iemand anders de deur opendoet			X	Huisregel: Leer kinderen dat ze niet voor deuren en ramen mogen spelen.		
55. Kind valt door ruit			X	Er is veiligheidsglas. Huisregel: Markeer ramen die niet goed zichtbaar zijn. Bijvoorbeeld met stickers.		
56. Kind valt uit open raam			X	Gebruik de bovenste kiepramen met luchten. Lucht zoveel mogelijk voordat de kinderen betracht worden of nadat ze zijn opgehaald.		
57. Kind raakt verstrikt in koordjes van de raamdecoratie	X			Geen raamdecoratie op de groepsruimte aanwezig.		
58. Kind verbrandt zich aan hete radiator			X	De radiatoren zijn voorzien van metalen omkasting.		
59. Kind botst of valt tegen radiator			X	Huisregel: Zorg voor voldoende loopruimte om de radiatoren.		
60. Kind struikelt door onvoldoende licht			X	Er zijn voldoende lichtpunten. Er is voldoende lichtinval van buiten.		
61. Lamp wordt stuk gegooid en glas valt naar beneden			X	De lampen zijn afgeschermd		
62. Kind komt in contact met elektriciteit		X		Stopcontacten zijn voorzien van stopcontactbeveiliging. Controleer dagelijks of de stopcontactbeveiliging nog goed is. Leer kinderen dat ze niet aan de elektrische apparaten mogen komen.		Fysieke veiligheid, elektrocutie
63. Kind trekt aan elektriciteitsnoer en krijgt apparaat op zich			X	Plaats elektrische apparaten zoveel mogelijk buiten het bereik van de kinderen. Breng kabelgoten voor losse kabels aan.		
64. Kind drinkt van schoonmaakmiddel		X		Plaats geen schoonmaakmiddelen in de hal. Bewaar de schoonmaakmiddelen buiten het bereik van de kinderen.		Fysieke veiligheid, vergiftiging
65. Kind eet van giftige plant			X	Geen giftige planten in de groepsruimte aanwezig. Huisregel: Bij de aanschaf van planten opletten dat de planten niet giftig zijn.		
66. Kind eet sigaretten of medicijnen uit tas van een ouder of leidster		X		Tassen van medewerkers moeten op kantoor bewaard worden of in een kast die afgesloten kan worden. De pedagogisch medewerkers letten op dat ouders hun tas niet onbeheerd op de groep neerzetten.		Fysieke veiligheid, vergiftiging
67. Kind stoot zich tegen meubilair			X	Huisregel: Zorg dat er voldoende loopruimte om het meubilair is.		



68. Kind krijgt splinter in vinger			X	Omgaan met kleine risico's. Huisregel: Controleer het meubilair en het speelgoed dagelijks aan het einde van de dag tijdens het opruimen van de groep op veiligheid.		
69. Baby valt uit de box	X			Niet aanwezig		
70. Kind klimt uit de box door op speelgoed te gaan staan	X			Niet aanwezig		
71. Kind zit klem tussen spijlen van de box	X			Niet aanwezig		
72. Kind valt tijdens het in of uit de kinderstoel klimmen		X		We laten kinderen onder begeleiding in de stoelen klimmen.		Fysieke veiligheid, vallen van hoogte
73. Kind valt uit de kinderstoel		X		De kinderstoel mag alleen gebruikt worden wanneer een pedagogisch medewerker bij het kind zit aan tafel.		Fysieke veiligheid, vallen van hoogte
74. Kind valt met kinderstoel en al om doordat het zich afzet tegen de tafel		X		Plaats de kinderstoel ver genoeg van tafel dat kinderen niet met de voeten af kunnen zetten van de tafel. Bij verstelbare kinderstoelen de hoogte zo kiezen, dat de voeten niet tegen de rand gezet kunnen worden.		Fysieke veiligheid, vallen van hoogte
75. Kast valt om en kind komt onder de kast terecht			X	Kasten staan zoveel mogelijk tegen de muur. Huisregel: Leer kinderen dat ze niet op kasten mogen klimmen.		
76. Kind zit met voet tussen wiel kinderfiets	X			Niet aanwezig op de groepsruimte		
77. Kind wordt door een fietsend kind omver gereden	X			Niet aanwezig op de groepsruimte		
78. Kind stopt kraaltjes of ander klein speelgoed in de mond		X		Laat de oudere peuters met kleine onderdelen spelen wanneer de kinderen tussen de middag op bed liggen. Speelgoed met kleine onderdelen wordt in een afgesloten kast bewaard. We laten de peuters hun speelgoed opruimen na gebruik en controleren de vloer extra op kleine onderdelen.		Fysieke veiligheid, verstikking
79. Speengedeelte wordt van fopspeen afgebeten en kind krijgt deze achter in de keel		X		Controleer de speen op haarscheurtjes voordat je de speen aan het kind geeft. Vraag regelmatig of ouders een nieuwe fopspeen kunnen meegeven.		Fysieke veiligheid, verstikking
80. Kind krijgt koordje om de nek		X		Speenkoorden mogen niet gebruikt worden op de opvang. Verwijder de speenkoorden van de spenen voor je de speen geeft.		Fysieke veiligheid, verstikking
81. Kind verwondt zich aan scherp speelgoed of splinters aan speelgoed			X	Dagelijks controleren wij het speelgoed op veiligheid tijdens het opruimen van de groepsruimte aan het einde van de dag.		
82. Kind of leidster struikelt over speelgoed			X	Wij leren de kinderen dat ze op moeten ruimen voor de tafelmomenten en voordat de kinderen aan het einde van de dag opgehaald worden.		
83. Kind krijgt poppenhuis op zich			X	We plaatsen het poppenhuis op de grond of maken het vast aan de tafel.		
84. Kind heeft toegang tot lucifers/aanstekers	X			Niet aanwezig.		



				Huisregel: Bewaar aanstekers en lucifers buiten het bereik van de kinderen. Bijvoorbeeld in een hoog keukenkastje.		
85. Kind brandt zich aan warmwaterkraan		X		Kinderen wassen hun handen bij het wastafeltje bij de kindertoiletten. Deze kranen hebben alleen koud water. We laten de koudwaterkraan even doorlopen na gebruik van de warmwaterkraan op de groepsruimte.		Fysieke veiligheid, verbranding
86. Thee van de leidster komt over kind heen		X		Thee bewaren in thermoskannen. Thee niet zetten op de groep. Geen thee drinken als kinderen op schoot zitten. Theekopjes ver op tafel /aanrecht zetten Geen tafelkleden gebruiken, maar placemats.		Fysieke veiligheid, verbranding
87. Kinderen botsen tegen elkaar				Omgaan met kleine risico's. Huisregel: Binnen lopen wij en buiten mogen we ook rennen.		
88. Kind botst tegen object				Huisregel: Zorg voor voldoende loopruimte op de groepsruimte. Huisregel: Binnen lopen wij en buiten mogen we ook rennen.		
89. Kind wordt door huisdier gebeten				Huisdieren zijn binnen niet toegestaan.		
90. Kind verslikt zich in stukje eten		X		Per leeftijd bekijken welk eten geschikt is, niet te vroeg met hard eten starten. Kinderen rustig laten eten, bijvoorbeeld één bord met partjes fruit rond geven en om de beurt laten eten. Kinderen laten zitten als ze eten. Rond eten zoals druiven en snoeptomaatjes door het midden snijden voor je ze geeft aan de kinderen.		Fysieke veiligheid, verstikking

1.1.4 Rapportage Buitenruimte

Beschreven risico's

Kans dat het zich voordoet

	Uitgesloten	Groot	Klein	Actie ondernomen, maatregelen verankerd in het beleid	Check	Ingeschat als groot risico
91. Kind valt van speeltoestel		X		Er liggen valtegels onder de speeltoestellen. Wanneer er buiten gespeeld wordt, staat er een pedagogisch medewerker in de buurt van het klimrek en de glijbaan om de kinderen te begeleiden en toezicht te houden. Leer kinderen dat ze op de glijbaan omhoog klimmen via de trap en op de billen van de glijbaan glijden.		Fysieke veiligheid, vallen van hoogte
92. Kind valt door defect materiaal			X	Huisregel: Voor de buitenruimte in gebruik wordt genomen, moet deze gecontroleerd worden op veiligheid. Zwerfafval wordt verwijderd.		



93. Kind blijft met koordje van capuchon hangen		X		Controleer de kleding op koorden. Verwijder de lange koorden of doe ze bijvoorbeeld in de jas.		Fysieke veiligheid, verstikking
94. Kind komt met nek klem te zitten tussen traptreden			X	De afstand tussen de trede is kleiner dan 8,9 cm en groter dan 23 cm.		
95. Kind verwondt zich aan scherpe rand van speeltoestel			X	Huisregel: Voor de buitenruimte in gebruik wordt genomen, moet deze gecontroleerd worden op veiligheid.		
96. Kind krijgt splinter in hand				Omgaan met kleine risico's.		
97. Kind struikelt over speeltoestel			X	Er is voldoende loopruimte. Huisregel: Maak afspraken over waar ruimte is voor druk spel en waar plek is voor rustig spel.		
98. Kind botst tegen een speeltoestel, obstakel of ander kind			X	Omgaan met kleine risico's. Huisregel: Maak afspraken over waar ruimte is voor druk spel en waar plek is voor rustig spel.		
99. Kind botst tegen ander kind op schommel	X			Niet aanwezig		
100. Kind botst tegen veerwip	X			Niet aanwezig		
101. Vinger van kind komt klem te zitten in holle buis	X			Niet aanwezig		
102. Vinger van kind komt klem te zitten bij schommel	X			Niet aanwezig		
103. Kind raakt beknelt tussen veerwip	X			Niet aanwezig		
104. Kind valt van veerwip door defect materiaal	X			Niet aanwezig		
105. Kind snijdt zich aan zwerfvuil in de zandbak			X	Dek de zandbak af aan het einde van de dag. Controleer de zandbak op zwerfafval en ontlasting van katten voor je hem in gebruik neemt.		
106. Kind stoot zich tegen de rand van de zandbak			X	Omgaan met kleine risico's Er is altijd toezicht van een pedagogisch medewerker tijdens het buiten spelen.		
107. Kind rent al spelend de straat op		X		Zorg dat de buitenruimte afgesloten is wanneer er kinderen op de buitenspeelplaats zijn.		Fysieke veiligheid, Verongelukking
108. Kind doet het poortje van het hek open en rent de straat op		X		Maak afspraken dat een van de pedagogisch medewerker toezicht houdt op toegangspoortjes tijdens het buiten spelen.		Fysieke veiligheid, Vermissing
109. Het hek blijft openstaan en een kind loopt de straat op		X		Wijs ouders erop dat ze het hek achter zich sluiten tijdens de breng- en haalmomenten.		Fysieke veiligheid, Verongelukking
110. Kind bezeert zich aan de omheining			X	Is er een deugdelijk onderhoudsvrij hekwerk dat regelmatig geïnspecteerd wordt op veiligheid/ oneffenheden.		
111. Kind kruipt onder de omheining en komt klem te zitten			X	Er is omheining tot aan de grond.		
112. Kind kruipt tussen de spijlen en komt klem te zitten			X	Er is een hekwerk met kleine gaten.		



113. Kind klimt op de omheining en valt			X	Huisregel: Leer kinderen dat ze niet op het hekwerk mogen klimmen.		
114. Kind klimt over de omheining			X	Huisregel: Plaats geen opstapmogelijkheden voor het hekwerk.		
115. Kind struikelt over een boomwortel			X	Huisregel: Inspecteer de buitenruimte op veiligheid voor je hem in gebruik neemt.		
116. Kind struikelt over een oneffenheid			X	Huisregel: Oneffenheden in de bestrating moeten gemeld worden bij de houder zodat hij contact op kan nemen met de verhuurder.		
117. Kind glijdt uit over een natte plek			X	Huisregel: Plassen die blijven staan worden weg geveegd.		
118. Kind rent tegen een obstakel			X	Omgaan met kleine risico's.		
119. Kind botst tegen een fiets			X	Huisregel: Maak afspraken over waar er gefietst mag worden en waar er rustig gespeeld mag worden.		
120. Kind bezeert zich aan zwerfvuil			X	Huisregel: Inspecteer de buitenruimte op veiligheid voor je hem in gebruik neemt.		
121. Kind wordt omvergelopen			X	Omgaan met kleine risico's Huisregel: Maak afspraken over waar er gefietst mag worden en waar er rustig gespeeld mag worden.		
122. Kind verbrandt zich in de zon				Zie afspraken Gezondheid, een ongezond buitenmilieu; hitteprotocol. Smeer (van mei tot september) bij zonnig of licht bewolkt weer de kinderen in met zonnebrandcrème (minimaal factor 20) als ze buitenspelen. Smeer de kinderen om de 2 uur opnieuw in. Let erop dat de kinderen niet te lang in de zon spelen (kinderen jonger dan 1 jaar helemaal niet in direct zonlicht), bij voorkeur met een zonnehoedje en shirtje met lange mouwen aan. Geef kinderen tijdens warme dagen extra te drinken. Laat kinderen een petje en T-shirt dragen.		Gezondheid, Een ongezond buitenmilieu
123. Kind eet van giftige plant of struik				Geen giftige planten aanwezig. Er is een gifwijzer op locatie. Huisregel: Let bij de aanschaf van planten op dat ze niet giftig zijn.		
124. Kind raakt te water		X		Er is geen open water op de speelplaats aanwezig. Er moet altijd toezicht gehouden worden bij peuterbadje. Vul het badje met maar een klein laagje water.		Fysieke veiligheid, verdrinking



125. Kind loopt schuur in			X	Huisregel: Kinderen mogen niet in de schuur komen.		
---------------------------	--	--	---	--	--	--

1.1.5 Rapportage Sanitair kinderen

Beschreven risico's

Kans dat het zich voordoet

	Uitgesloten	Groot	Klein	Actie ondernomen, maatregelen verankerd in het beleid	Check	Ingeschat als groot risico
126. Kind draait zich van aankleedtafel af		X		De vroege dienst zorgt dat alle verschoonmaterialen klaar liggen in de verschoonruimte. Hou contact met het kind als het op de commode ligt.		Fysieke veiligheid, vallen van hoogte.
127. Kind stoot zich tegen hoek van de aankleedtafel			X	Er is een commode met afgeronde hoeken.		
128. De aankleedtafel is niet stabiel en valt om			X	Huisregel: Controleer de commode op veiligheid voor je hem in gebruik neemt.		
129. Kind valt van het trapje van de aankleedtafel		X		Begeleid de kinderen tijdens het klimmen op de commode.		Fysieke veiligheid, vallen van hoogte.
130. Kind klautert zonder toezicht op de aankleedtafel		X		Plaats het trappetje van de commode terug onder de commode na gebruik.		
131. Kind glijdt uit over een gladde vloer			X	Huisregel: Maak de vloer droog wanneer die nat is.		
132. Kind brandt zich aan heet water		X		De kraan is afgesteld. Kinderen wassen de handen bij de wastafeltjes bij de kindertoiletten. Deze hebben alleen koud water. Laat de koud waterkraan na gebruik van het hete water even doorlopen. Plaats geen opstapmogelijkheden voor de kraan. Leer kinderen dat ze niet aan de kraan van de commode mogen komen.		Fysieke veiligheid, verbranden
133. Kind stopt kleine voorwerpen in de mond		X		Controleer de vloer op kleine voorwerpen.		Fysieke veiligheid, verstikking
134. Kind heeft toegang tot lotions, alcohol of schoonmaakartikelen		X		Plaats lotions, alcohol of schoonmaakartikelen buiten het directe bereik van de kinderen.		Fysieke veiligheid, Vergiftiging
135. Kind eet van toiletblokjes		X		Maak geen gebruik van toiletblokjes		
136. Kind snuffelt in afvalbakje			X	Er is een afgesloten afvallemmer en een speciale luiereemmer.		

1.1.6 Rapportage Sanitair Volwassenen

Beschreven risico's

Kans dat het zich voordoet

	Uitgesloten	Groot	Klein	Actie ondernomen, maatregelen verankerd in het beleid	Check	Ingeschat als groot risico
--	-------------	-------	-------	---	-------	----------------------------



137. Kind drinkt van schoonmaakmiddel		X		Kinderen mogen geen gebruik maken van de volwassen toiletten. Bewaar schoonmaakmiddelen buiten het bereik van de kinderen. Bijvoorbeeld op een hoge plank of een afgesloten kast.		Fysieke veiligheid, vergiftiging
138. Kind eet van toiletblokjes		X		Maak geen gebruik van toiletblokjes.		Fysieke veiligheid, vergiftiging
139. Kind snuffelt in afvalbakje			X	Er is een afgesloten afvalemmer.		

1.1.7 Rapportage Keuken

Verboden voor kinderen

Beschreven risico's	Kans dat het zich voordoet
---------------------	----------------------------

	Uitgesloten	Groot	Klein	Actie ondernomen, maatregelen verankerd in het beleid	Check	Inschat als groot risico
140. Kind brandt zich aan de kookplaat		X		Kinderen mogen alleen onder begeleiding in de keuken komen.		Fysieke veiligheid, verbranding
141. Kind trekt een pan van het fornuis		X		Maak zoveel mogelijk gebruik van de achterste warmtebronnen		Fysieke veiligheid, verbranding
142. Kind brandt zich aan oven(ruit)		X		De ovenruit heeft warmte werend glas. Kinderen mogen niet aan de oven komen.		Fysieke veiligheid, verbranding
143. Kind loopt brandwonden op door de waterkoker over zich heen te trekken.		X		Plaats de waterkoker achter op het aanrecht, buiten het bereik van de kinderen. Bewaar het gekookte water in een thermoskan. Gooi de waterkoker leeg na gebruik.		Fysieke veiligheid, verbranding
144. Kind heeft toegang tot lucifers/aansteker			X	Niet aanwezig. Huisregel: Plaats lucifers en aanstekers buiten het bereik van de kinderen. Bijvoorbeeld in een hoog keukenkastje.		
145. Kind brandt zich aan heet water			X	Kinderen wassen hun handen bij het wastafeltje bij de kindertoiletten met koud water. Laat de koud waterkraan even doorlopen na gebruik van de heet waterkraan. Plaats geen opstapmogelijkheden voor de kraan. Leer kinderen wat de warm waterknop is en wat de koud waterknop is.		Fysieke veiligheid, verbranding



146. Kind krijgt hete thee over zich heen				Thee bewaren in thermoskannen. Geen thee drinken als kinderen op schoot zitten. Theekopjes ver op tafel/aanrecht zetten. Geen tafelkleden gebruiken, maar placemats.		Fysieke veiligheid, verbranding
147. Kind snijdt zich aan een mes		X		Bewaar scherpe messen buiten het bereik van kinderen. Bijvoorbeeld in een hoog keukenkastje of plaats kindbeveiliging op de lades waarin messen bewaard worden.		Fysieke veiligheid, snijden
148. Kind drinkt schoonmaakmiddel		X		Bewaar schoonmaakmiddelen buiten het bereik van de kinderen. Bijvoorbeeld in een hoog keukenkastje.		Fysieke veiligheid, vergiftiging
149. Kind glijdt uit over gladde vloer			X	Huisregel: Droog de vloer wanneer die nat is.		
150. Kind opent vuilnisemmer			X	Er is een dichte afvalemmer.		
151. Kind trekt plastic zak over het hoofd		X		Bewaar plastic tassen en vuilniszakken buiten het bereik van kinderen in een hoog keukenkastje of afgesloten opberghok.		Fysieke veiligheid, verstikking

1.1.8 Rapportage kantoor

Verboden voor kinderen

Beschreven risico's	Kans dat het zich voordoet
---------------------	----------------------------

	Uitgesloten	Groot	Klein	Actie ondernomen, maatregelen Verankerd in het beleid	Check	Inschat als groot risico
152. Kind eet medicijnen uit tas medewerker		X		Kinderen mogen alleen onder begeleiding op kantoor komen.		Fysieke veiligheid, vergiftiging
153. Kind eet sigaretten op		X		Sluit het kantoor af wanneer er niemand op kantoor aanwezig is.		Fysieke veiligheid, vergiftiging
154. Kind eet toner van printer op		X		Kinderen mogen alleen onder begeleiding op kantoor komen.		
155. Kind stopt kleine voorwerpen in de mond			X	Controleer dagelijks de vloer op kleine voorwerpen.		
156. Kind snijdt zich aan kantoorartikelen		X		Plaats scherpe voorwerpen buiten het directe bereik van kinderen. Bijvoorbeeld in een afgesloten bureaulade.		Fysieke veiligheid, snijden



1.1.9 Rapportage Omgeving

Verboden voor kinderen

Beschreven risico's	Kans dat het zich voordoet
---------------------	----------------------------

	Uitgesloten	Groot	Klein	Actie ondernomen, maatregelen verankerd in het beleid	Check	Inschat als groot risico
157. Kind moet oversteken tussen geparkeerde auto's		X		We steken over op een plaats waar goed overzicht is. Indien er een zebraad in de buurt is, kiezen we voor deze veiligste oversteekplek.		Fysieke veiligheid, verongelukking
158. Kind rent de weg op als het wordt opgehaald		X		Zorg dat het hekje gesloten is tijdens de openingstijden. Wijs ouders erop dat ze het hekje achter zich sluiten.		Fysieke veiligheid, verongelukking
159. Kind raakt betrokken bij een ongeval bij een uitstapje buiten de deur		X		We werken volgens het protocol uitstapjes om dit risico te verkleinen.		Fysieke veiligheid, verongelukking
160. Kind rent al spelend de straat op			X	Zorg dat het hekje gesloten is tijdens de openingstijden. Wijs ouders erop dat ze het hekje achter zich sluiten.		
161. Kind doet het poortje van het hek open en rent de straat op		X		Hou toezicht op het hekje tijdens het buiten spelen. Zorg dat het hekje gesloten is tijdens de openingstijden. Wijs ouders erop dat ze het hekje achter zich sluiten.		Fysieke veiligheid, vermissing
162. Het hek blijft open staan en een kind rent de straat op		X		Vanuit het hekje kom je eerst op de parkeerplaats van Shepperd's House. Hou toezicht op het hekje tijdens het buiten spelen. Wijs ouders erop dat ze het hekje achter zich sluiten.		Fysieke veiligheid, verongelukking
163. Kind bezeert zich aan de omheining			X	Er is een deugdelijk onderhoudsvrij hekwerk dat wij regelmatig controleren op veiligheid.		
164. Kind kruipt onder de omheining en komt klem te zitten			X	Er is omheining tot aan de grond.		



165. Kind kruipt tussen de spijlen en komt klem te zitten			X	Er is een hek waarbij de afstand tussen de spijlen kleiner is, maximaal 10 cm, bij een hoogteverschil maximaal 9 cm.		
166. Kind klimt op de omheining en valt			X	Huisregel: Leer kinderen dat ze niet op het hekwerk mogen klimmen.		
167. Kind klimt over de omheining			X	Huisregel: Plaats geen opstapmogelijkheden bij het hek.		
168. Kind struikelt over een boomwortel			X	Huisregel: Inspecteer de buitenruimte op veiligheid voor je hem in gebruik neemt.		
169. Kind struikelt over een oneffenheid			X	Huisregel: Bij oneffenheden in de bestrating dit melden aan de houder zodat hij contact op kan nemen met de verhuurder.		
170. Kind glijdt uit op een natte plek			X	Huisregel: Veeg plassen die blijven staan weg		
171. Kind bezeert zich aan zwerfvuil			X	Huisregel: Inspecteer de buitenruimte op veiligheid voor je hem in gebruik neemt.		

1.2 Rapportage Gezondheid

Datum	
Deadline	
Herzien	

1.2.1 Rapportage Gezondheidsrisico's door overdracht ziektekiemen

Beschreven risico's	Kans dat het zich voordoet
----------------------------	-----------------------------------

	Uitgesloten	Groot	Klein	Actie ondernomen, maatregelen verankerd in het beleid *	Inschat als groot risico
1. Kind komt via ongewassen handen van medewerker in contact met ziektekiemen		X		Zie afspraken handhygiëne.	Gezondheid, Overdacht ziektekiemen
3. Kind komt in contact met ziektekiemen van zieke medewerker			X	Zieke medewerkers blijven thuis. Wij volgen de beslisboom m.b.t. corona	



4. Kind komt in contact met pus of vocht uit blaasjes/wondjes van ander kind		X		Was de handen voor en na de wond- of huidverzorging. We gebruik een spatel als u crème uit een pot schept. We spoel het wondje schoon met water. We deppen pus of wondvocht met bijvoorbeeld een steriel gaasje. We dekken het wondje af met een pleister of verband. We verwisselen de pleister of verband om het wondje of huid schoon te houden.	Gezondheid, onjuiste wondverzorging
5 Kind komt in contact met ziektekiemen door hoesten of niezen door medewerker		X		Wij volgen de juiste hoest- en niesdiscipline.	Gezondheid, Overdacht ziektekiemen
6 Kind komt in contact met ziektekiemen door hoesten of niezen door ander kind		X		Huisregel: Leer kinderen dat ze hoesten en niezen in hun elleboog.	Gezondheid, Overdacht ziektekiemen
7 Kind komt via snot van ander kind in contact met ziektekiemen			X	Schone tissues gebruiken, neus laten schoonmaken	
8 Kind komt door gezamenlijk gebruik van zakdoek in contact met ziektekiemen			X	Wij gebruiken papieren tissues	
9 Kind komt via spuugdoekje of slab van ander kind in contact met ziektekiemen			X	Toezicht, ieder kind eigen slab of doek	
10 Kind komt via washandje waarmee handen of monden van meerdere kinderen 'gewassen' worden in contact met ziektekiemen			X	Ieder kind eigen washand of gebruik toetenpoetsers die na gebruik weggegooid worden. We gebruiken 1 snoetenpoetsers per kind.	
11 Kind raakt besmet met ziektekiemen via ander kind dat met ongewassen handen van toilet komt			X	Toezicht. Huisregel: Hou er toezicht op dat kinderen de handen wassen na wc bezoek	
13 Kind komt door gebruik van grote closetpot in contact met ontlasting/urine			X	Kinderen hebben eigen kindertoilet.	
14 Kind komt door aanraken vuil potje in contact met ontlasting/urine	X			We gebruiken geen potjes	
15 Kind komt door aanraken vuile luier in contact met ontlasting/urine			X	Huisregel: Na verschonen worden luiers direct weggegooid	
16 Kind komt door verontreinigde verschoontafel/aankleedkussen in contact met ontlasting/urine		X		Het aankleedkussen wordt na iedere verschoning gereinigd met aangelengde allerreiniger en een stukje keukenrol.	Gezondheid, Overdacht ziektekiemen
17 Kind komt door on(zorgvuldig)gewassen handen medewerker in contact met ontlasting/urine		X		Medewerkers volgen de afspraken rondom de handhygiëne. Handen wassen met zeep na toiletbezoek.	Gezondheid, Overdacht ziektekiemen
18 Kind komt via het afdrogen van handen aan een vuile handdoek of gebruik vuile kraan in contact met ziektekiemen			X	Wij volgen schoonmaaklijsten. Vervangen handdoeken dagelijks of wanneer deze zichtbaar vuil zijn eerder. De kraan wordt dagelijks schoongemaakt.	
19 Kind komt via speelgoed dat wordt meegenomen naar het toilet in contact met ziektekiemen			X	Huisregel: Geen speelgoed mee naar wc	
23 Kind krijgt door het eten van onhygiënisch bereid voedsel ziektekiemen binnen		X		Zie afspraken Bereiden van maaltijden	Gezondheid, Overdacht ziektekiemen
24 Kind krijgt gifstoffen of ziektekiemen binnen door het eten van bedorven voeding			X	Zie afspraken Bereiden van maaltijden. Controleer de houdbaarheidsdatum voor gebruik.	



26 Baby krijgt ziektekiemen binnen door meegebrachte (thuis)bereide poedermelk			X	Accepteer alleen flesvoeding die in poedervorm wordt aangeleverd, in afgepaste hoeveelheden.	
27 Baby krijgt ziektekiemen binnen via onhygiënisch bereide flesvoeding		X		Zie afspraken Bereiding van zuigelingenvoeding	Gezondheid, Overdacht ziektekiemen
28 Kind krijgt ziektekiemen binnen via onzorgvuldig gereinigde fles/speen		X		Spoel flessen en spenen direct na gebruik eerst om met koud water om bacteriegroei te stoppen. Maak fopspenen schoon, in bijvoorbeeld de vaatwasser, als deze vervuild zijn. Kook fopspenen minstens één keer per week uit.	Gezondheid, Overdacht ziektekiemen
29 Kind krijgt door gebruik andermans drinkbeker, fles of bestek ziektekiemen binnen			X	Toezicht. Huisregel: Ieder kind krijgt eigen, bord, beker en bestek tijdens de maaltijden.	
30 Kind komt door aanraken afval in contact met ziektekiemen			X	Er zijn afvalcontainers met deksels	
31 Kind komt via vuile vaatdoek in contact met ziektekiemen			X	Huisregel: Elke dag schone vaatdoek. En zichtbaar vuile of natte theedoeken eerder vervangen.	
32 Kind krijgt door gebruik vuile of andermans fopspeen ziektekiemen binnen			X	Huisregel: Kinderen mogen alleen hun eigen fopspeen in.	
33 Kind komt door gezamenlijk gebruik van het beddengoed in contact met ziektekiemen			X	Huisregel: Ieder kind eigen bed, wassen 60 graden. We werken met een bedjes indeling. Beddengoed wordt niet gedeeld.	
34 Kind komt via vuil speelgoed in contact met ziektekiemen			X	Wij maken schoon volgens schoonmaakkijsten	
35 Kind komt via vuile verkleedkleden in contact met ziektekiemen			X	Wij maken schoon volgens schoonmaakkijsten. Huisregel: Maandelijks machinaal op 60 °C of langste programma op 40 °C	
36 Kind komt via onzorgvuldig of niet gewassen stoffen speelgoed/ knuffels in contact met ziektekiemen			X	Wij maken schoon volgens schoonmaakkijsten. Huisregel: Maandelijks machinaal op 60 °C of langste programma op 40 °C	
39 Kind krijgt ziektekiemen binnen doordat waterspeelgoed aanzet tot het drinken van speelwater		X		Geef geen waterspeelgoed dat aanzet tot het drinken van speelwater.	Gezondheid, Een ongezond buitenmilieu
41 Kind komt via (uitwerpselen van) ongedierte in contact met ziektekiemen			X	Controleer de buitenruimte voor je hem in gebruik neemt.	
42 Kind komt door bijten of krabben van dier in contact met ziektekiemen			X	Er mogen geen huisdieren in de buitenruimte komen.	

*De ondernomen acties en naleving uitvoering verankerde beleid is de verantwoordelijkheid van de pedagogisch medewerker. De leidinggevende bewaakt of er volgens het beleid gewerkt wordt.

1.2.2 Rapportage Gezondheidsrisico's als gevolg van het binnenmilieu

Beschreven risico's	Kans dat het zich voordoet
---------------------	----------------------------



	Uitgesloten	Groot	Klein	Actie ondernomen, maatregelen verankerd in het beleid	Inschat als groot risico
43 Kind verblijft in een ruimte die bedompt ruikt		X		Lucht de groepsruimte wanneer die bedompt ruikt.	Gezondheid, Een ongezond binnenmilieu
44 Kind verblijft in een te koude ruimte			X	Huisregel: Stel de temperatuur in de slaapkamer op 15 à 18 graden . Controleer voor gebruik slaapkamer of de slaapkamer niet te koud is. Stel de temperatuur in de groepsruimte tijdens koude periode in op 20 graden.	
45 Kind verblijft in een te warme ruimte		X		Huisregel: Stel de temperatuur in de slaapkamer op 15 à 18 graden . Controleer voor gebruik slaapkamer of de slaapkamer niet te warm is.	
48 Kind komt in aanraking met allergenen via stoffering van verblijfsruimtes			X	Huisregel: Wij gebruik geen verf, vlekkenwater of boenwas want die kunnen veel vluchtige stoffen afgeven. Wij gebruik geen sterk geurende producten, kies ook reinigingsmiddelen met zo weinig mogelijk geur. Wij gebruik geen verf, vlekkenwater of boenwas want die kunnen veel vluchtige stoffen afgeven. Wij gebruik geen sterk geurende producten, kies ook reinigingsmiddelen met zo weinig mogelijk geur.	
49 Kind verblijft in een ruimte met rook		X		Er mag nergens worden gerookt niet binnen en ook niet op de speelplaats.	Gezondheid, een ongezond binnenmilieu
50 Kind verblijft in een stoffige ruimte			X	Wij maken schoon volgens schoonmaaklijsten	
51 Kind wordt blootgesteld aan vluchtige stoffen door het gebruik van spuitbussen, lijm of terpentine			X	Huisregel: Wij gebruik geen verf, vlekkenwater of boenwas want die kunnen veel vluchtige stoffen afgeven.	
52 Kind wordt blootgesteld aan gassen uit (open)verbrandingstoestellen			X	Niet aanwezig	
53 Kind verblijft in een ruimte met asbest			X	Geen asbest	
54 Kind krijgt schadelijke stoffen binnen via ventilatievoorziening			X	Er is een ventilatiesysteem voor een heel gebouw. Er zijn kanalen naar een centrale ventilator. Deze zuigt lucht af uit het hele gebouw. Bij balansventilatie voert deze ook de lucht toe.	
55 Kind wordt blootgesteld aan lawaai			X	Huisregel: Leer kinderen dat ze binnen zachtjes praten.	
56 Kind drinkt water uit loden leiding	X			Geen loden leidingen aanwezig	
57 Kind verblijft in een ruimte met huisdieren die een allergie kunnen oproepen	X			Binnen mogen geen huiddieren komen. We werken volgens de werkinstructie allergische reactie.	
58 Kind verblijft in een ruimte met planten die een allergie kunnen oproepen	X			Geen echte planten aanwezig. We werken volgens de werkinstructie allergische reactie	



59 Kind verblijft in een vervuilde ruimte doordat schoonmaak ontoereikend is		X		We werken met schoonmaaklijsten.	Gezondheid, Een ongezond binnenmilieu
60 Kind verblijft in een ruimte tijdens schoonmaakwerkzaamheden		X		De grote schoonmaakwerkzaamheden worden na sluitingstijd gedaan.	Gezondheid, Een ongezond binnenmilieu
61 Kind komt in contact met allergenen via het beddengoed			X	Huisregel: Beddengoed wordt op 60 graden gewassen, ieder kind heeft eigen beddengoed. Wij hebben een beddenschema.	
62 Kind komt in contact met allergenen of huisstofmijten via verkleedkleden			X	Wij maken schoon volgens schoonmaaklijsten. Maandelijks machinaal op 60 °C of langste programma op 40 °C	
63 Kind komt in contact met allergenen of huisstofmijten via knuffels			X	Wij maken schoon volgens schoonmaaklijsten. Maandelijks machinaal op 60 °C of langste programma op 40 °C	

1.2.3 Rapportage Gezondheidsrisico's als gevolg van het buitenmilieu

Beschreven risico's

Kans dat het zich voordoet

	Uitgesloten	Groot	Klein	Actie ondernomen, maatregelen verankerd in het beleid	Inschat als groot risico
64 Kind wordt blootgesteld aan stuifmeel van gras, onkruid of bomen die een allergie kunnen oproepen			X	Er is een ventilatiesysteem voor een heel gebouw. Er zijn kanalen naar een centrale ventilator. Deze zuigt lucht af uit het hele gebouw. Bij balansventilatie voert deze ook de lucht toe. We werken volgens de werkinstructie allergische reactie.	
66 Kind wordt gebeten door een teek			X	Huisregel: Na bezoek aan groep worden de kinderen gecontroleerd op teken. Vooral de warme plekken zoals de luierstreek.	
67 Kind wordt gestoken door bij of wesp		X		Leer kinderen dat zij niet naar wespen of bijen moeten slaan, ze zullen juist dan steken. Wij geven we zelf het goede voorbeeld. De medewerkers zijn in het bezit van een kinder-EHBO certificaat. We werken volgens werkinstructie Allergische reactie.	Gezondheid, allergische reactie
68 Kind krijgt zonnesteek		X		Let erop dat tussen 12.00 en 15.00 uur er zoveel mogelijk in de schaduw (onder parasols of doeken) gespeeld wordt.	Gezondheid, een ongezond buitenmilieu
69 Kind droogt uit		X		Geef kinderen tijdens warme dagen extra te drinken.	Gezondheid, een ongezond binnenmilieu
70 Kind verbrandt door zon		X		Smeer (van mei tot september) bij zonnig of licht bewolkt weer de kinderen in	Gezondheid, een ongezond buitenmilieu



				<p>met zonnebrandcrème (minimaal factor 20) als ze buitenspelen.</p> <p>Smeer de kinderen om de 2 uur opnieuw in.</p> <p>Let erop dat de kinderen niet te lang in de zon spelen (kinderen jonger dan 1 jaar helemaal niet in direct zonlicht), bij voorkeur met een zonnehoedje en shirtje met lange mouwen aan.</p> <p>Let erop dat tussen 12.00 en 15.00 uur er zoveel mogelijk in de schaduw (onder parasols of doeken) gespeeld wordt.</p> <p>Wij vragen in de nieuwsbrief aan ouders of ze hun kind 's ochtends in willen smeren.</p>	
71 Kind raakt onderkoeld			X	Huisregel: Wij kleden kinderen passend bij de temperatuur aan en hebben reservekleding. Bij extreem koud weer blijven wij binnen.	
72 Kind komt in contact met bestrijdingsmiddelen			X	Bij ongedierte schakelen wij een professioneel bedrijf in.	
73 Kind wordt blootgesteld aan chemisch vervuilde grond	X			Niet aanwezig	
74 Kind wordt blootgesteld aan verontreinigde buitenlucht			X	Huisregel: Wanneer de lucht buiten niet goed ruikt, blijven we binnen.	

1.2.4 Rapportage Gezondheidsrisico's ten gevolge van (het uitblijven van) medisch handelen

Beschreven risico's

Kans dat het zich voordoet

	Uitgesloten	Groot	Klein	Actie ondernomen, maatregelen verankerd in het beleid	Inschat als groot risico
75 Kind krijgt medicatie verkeerd toegediend		X		<p>Er worden op het kinderdagverblijf uitsluitend medicijnen/ zelfzorgmiddelen toegediend indien dit noodzakelijk is op de tijdstippen dat ouders hiertoe zelf niet in staat zijn.</p> <p>Voorafgaand aan de medicijnverstrekking vullen ouders het formulier "Toestemming medicijnverstrekking" volledig in en ondertekenen dit. Ouders gebruiken nieuwe medicijnen/ zelfzorgmiddelen altijd eerst thuis.</p> <p>De toediening van het medicijn/ zelfzorgmiddel mag niet belemmerend zijn voor de zorg van de andere</p>	Gezondheid, verkeerd toedienen medicijnen



				<p>kinderen.</p> <p>Ouders dragen er zorg voor dat het medicijn/ zelfzorgmiddel altijd in de originele verpakking wordt aangeleverd en bewaard.</p> <p>Ouders dragen er zorg voor dat de originele bijsluiter van het medicijn/ zelfzorgmiddel in het kinderdagverblijf aanwezig is.</p> <p>Ouders zijn verantwoordelijk voor het verstrekken van voldoende informatie over de medicatie en de toediening van het medicijn.</p>	
76 Kind krijgt bedorven medicament toegediend		X		<p>Wij werken met een formulier Toestemming medicijnverstrekking. Hierop staat ook dat je de houdbaarheidsdatum controleert.</p>	Gezondheid, verkeerd toedienen medicijnen
77 Kind krijgt paracetamol zonder diagnose		X		<p>Omdat wij als kinderopvang aansprakelijk zijn voor het kind gedurende het verblijf op de opvang, wordt er geen paracetamol toegediend. Paracetamol kan de symptomen van ernstig ziek zijn en hoge koorts onderdrukken waardoor wij een verkeerde inschatting kunnen maken. Paracetamol mag alleen op doktersvoorschriften gegeven worden en er dient dan een 'Toestemmingsformulier geneesmiddelen' ingevuld te worden.</p>	Gezondheid, verkeerd toedienen medicijnen
78 Kind wordt ondeskundig medisch behandeld door personeel		X		<p>Niet alle medicijnen kunnen worden toegediend door medewerkers van kindercentra. Bepaalde medische handelingen, zoals bijvoorbeeld het geven van injecties, mogen alleen door gekwalificeerde, bevoegde beroepsbeoefenaren (artsen, verpleegkundigen ed.) worden uitgevoerd. Dit is geregeld in de Wet BIG.</p> <p>Medicijnen, die ouders/verzorgers thuis zelf aan hun kind toedienen (of dit nu oraal, rectaal of als een zalf op de huid aangebracht moet worden), kunnen medewerkers doorgaans ook toedienen. Voorwaarde is wel, dat zij door ouders/verzorgers goed geïnstrueerd worden en</p>	Gezondheid, verkeerd toedienen medicijnen



				zichzelf bekwaam genoeg achten om het medicijn toe te dienen.	
79 Kind komt via koortsthermometer in contact met ziektekiemen			X	Huisregels: Wij maken gebruik van oorthermometerhoesjes Wij maken de thermometer na elk gebruik schoon met water en zeep Wij desinfecteren de thermometer na gebruik zonder hoesje.	
80 Kind komt in contact met ziektekiemen via zalf of crème			X	Huisregel: Zalf brengen wij aan met een handschoen	
81 Kind komt door onhygiënische wondverzorging in contact met andermans bloed of wondvocht		X		Medewerkers zijn in het bezit van een Kinder-EHBO certificaat, afdekken	
82 Kind krijg een allergische reactie		X		Bij de intake vragen we naar allergieën en medicijngebruik. Dit wordt al gevraagd bij de online aanmeldformulier. We werken met een verschillende toestemmingsformulieren: - Toestemmingsformulier medicatie. - Toestemmingsformulier temperaturen en paracetamol. - Toestemmingsformulier allergie en dieet. We werken volgens de werkinstructie allergische reactie.	Gezondheid, Allergische reactie

1.3 Actielijsten

1.3.1 Actielijsten veiligheid

Openstaande acties

Scenario	Actie	Verantwoordelijke	Streefdatum	Datum gerealiseerd

1.3.2 Actielijsten gezondheid

Openstaande acties

Scenario	Actie	Verantwoordelijke	Streefdatum	Datum gerealiseerd



**Bijlage 2 Formulier 'buikligging'
behorende bij het Protocol
Wiegendoodpreventie**



U geeft aan dat u wilt dat uw baby op de buik te slapen wordt gelegd. Wij vragen u om een handtekening aangezien dit, in het kader van wiegendoodpreventie, niet onze normale werkwijze is.

De ouder(s)/verzorger(s) (naam) willen graag dat hun kind (naam) op de buik te slapen wordt gelegd.

Handtekening voor akkoord:

Datum

.....

Handtekening ouder(s)/verzorger(s)

Handtekening directie

.....

.....

U geeft beëindiging buikligging door aan de leidinggevende en ondertekent vervolgens voor akkoord.

Datum stop buikligging:

Handtekening ouder(s)/verzorger(s)

Handtekening directie

.....

.....

Bijlage 3 Ongevallen registratie

Met dit formulier registreert de medewerker van opvang Sheppard's House een ongeval dat plaats vindt tijdens de opvang.

1. Welk kind heeft letsel opgelopen?

8. Wat voor letsel heeft het kind opgelopen?



Naam		O Botbreuk	
Leeftijd		Jongen/ Meisje	
2. Waren er andere personen (kind/ PM/ ouder) bij het ongeval betrokken?		O Open wond	
O Ja, namelijk ...		O Schaafwond	
O Nee		O Kneuzing/ bloeditstorting	
3. Hoeveel personen waren er tijdens het ongeval aanwezig?		O Verstuiking/ verzwikking/ ontwrichting (bv. schouder uit de kom)	
... kinderenpedagogisch medewerker	... andere volwassenen	O Anders, namelijk ...
4. Waar vond het ongeval plaats?		9. Wat is het lichaamsdeel waaraan het kind letsel heeft opgelopen?	
O Speelplein buiten locatie	O Keuken	O Hoofd	
O Entree, garderobe, gang	O buitenruimte	O Nek	
O Trap	O Toilet	O Arm (inclusief schouders, sleutelbeen)	
O Leefruimte begane grond	O Kantoorruimte	O Romp (inclusief rug)	
O Leefruimte eerste verdieping	O Bij (opvang) uitstapje	O Been (inclusief heup)	
O Anders, namelijk ...		O Anders, namelijk ...	
5. Hoe ontstond het letsel?		10. Is het kind naar aanleiding van het ongeval behandeld?	
O Ergens vanaf gevallen	O Gesneden of geprikt	O Nee	
O Gestruikeld/ uitgegleden/ verstapt	O Ergens aan gebrand	O Ja, door:	O BHV-er / EHBO-er
O Ergens tegenaan gestoten of gebotst	O Vergiftiging		O Huisarts
O Ergens door geraakt	O (bijna) Verdrinking		O Spoedeisende hulpafdeling van een ziekenhuis
O Onderling contact: stoeien, bijten, slaan, etc.	O Bekneld geraakt		O Opgenomen in een ziekenhuis
O Anders, namelijk ...			O Anders, namelijk ...
6. Waar was het kind mee bezig?		11. Hoe kan het ongeval in de toekomst worden voorkomen?	
7. Geef een korte beschrijving van het ongeval (in eigen woorden)			
In te vullen door betrokken (pedagogisch) medewerker:			
Naam			



Datum ongeval		
Tijdstip ongeval		Handtekening:
Datum invullen formulier		
In te vullen door leidinggevende:		
Datum ontvangst formulier		
Datum opgenomen in verbeterplan		
Opmerkingen/ aanvullingen:		
Akkoord	Datum:	Handtekening



Bijlage 4 Toestemmingsformulier

Vervoer Sheppard's House

Ouder/verzorger:.....

van

Naam kind:.....

Geeft hierbij toestemming om zijn/haar kind tijdens de opvang in een auto met de pedagogisch medewerker/vrijwilliger mee te laten rijden. De medewerker/vrijwilliger neemt hierbij te allen tijde de veiligheidsregels in acht:

- Autogebruik door de medewerker/vrijwilliger en kinderen vindt plaats tijdens de opvanguren;
- De opvang heeft een inzittendenverzekering afgesloten;
- Het kind wordt vervoerd volgens de regels die per 1 maart 2006 gelden: (Kinderen kleiner dan 1,35 m: Goedgekeurd en geschikt kinderbeveiligingsmiddel verplicht Kinderen groter dan 1,35 m. en volwassenen: Autogordel verplicht, zo nodig met een goedgekeurde zittingverhoger).

Geeft hierbij toestemming om zijn/haar kind tijdens de opvang met openbaar vervoer te laten reizen met de medewerker/vrijwilliger.

Fiets: mits het kind in een geschikt kinderzitje of aanhangkar wordt vervoerd.

Handtekening ouders/verzorger:

Datum:

.....

.....

Handtekening OPVANG:

Datum:

.....

.....



Bijlage 5 Schoonmaakschema

Wat	Aanbevolen frequentie				Methode	Extra opmerkingen
	Dagelijks	Wekelijks	Maandelijks	Anders		
Algemeen						
Vloeren (glad)	X				Dagelijks stofwissen.	Morsvlekken met klamvochtige doek verwijderen
Vloeren (tapijt)	X				Stofzuigen	
Wanden tot 1.20 m				zonodig	Tastvlekken met klamvochtige doek verwijderen	
Wanden boven 1.20 m				Zonodig	Stofdraden mbv ragebol verwijderen	
Plafond				Zonodig	Stofdraden mbv ragebol verwijderen	
Deuren		X			Met klamvochtige doek reinigen	Denk aan deurklinken
Ramen				4 x per jaar	Wassen	
Radiatoren				4 x per jaar	Stofzuigen	Zonodig met klamvochtige doek reinigen
Vensterbanken		X			Met klamvochtige doek reinigen	
Ventilatioeroosters				2 x per jaar	Stofzuigen	Zonodig met klamvochtige doek reinigen
Losse aircosystemen						Zie gebruiksaanwijzing
Gordijnen				2 x per jaar	Machinaal wassen (40 °C)	
Lamellen/jaloezieën				2 x per jaar	Met klamvochtige doek reinigen	
Telefoon		X			Met klamvochtige doek reinigen	
Afvalbakken		X			Met klamvochtige doek reinigen	Nat afval dagelijks verwijderen
Afvalzakken	X					GFT afval dagelijks verwijderen



Wat	Aanbevolen frequentie				Methode	Extra opmerkingen
	Dagelijks	Wekelijks	Maandelijks	Anders		
Groepsruimten						
Speel-, werkvlakken en meubilair	X				Met klamvochtige doek reinigen	
Binnenkant kasten				1 x per jaar	Met klamvochtige doek reinigen	
Binnenkant open kasten				4 x per jaar	Met klamvochtige doek reinigen	
Deurmat	X				Stofzuigen	
Speelgoed baby's (in de mond)	X				Nat schoonmaken	
Speelgoed (niet in de mond)			X		Nat schoonmaken	Bij zichtbare verontreinigingen direct. Zorg voor goede handhygiëne.
Knuffelbeesten			X		Machinaal reinigen (60 °C)	Goed laten drogen
Verkleedkleden			X		Machinaal wassen (60 °C)	
Box		X			Met klamvochtige doek reinigen	
Plastic boxkleed	X				Met klamvochtige doek reinigen	
Boxkleed (textiel)		X			Machinaal wassen (60 °C)	Bij zichtbaar vuil direct
Hoezen om matrassen en banken			X		Machinaal wassen (60 °C)	Bij zichtbaar vuil direct
Verschoonhoek	X				Met klamvochtige doek reinigen	
Thermometer				Na gebruik	Desinfecteren met alcohol 70%	Ook na gebruik met hoesje
Thee-, hand- en vaatdoeken				leder dagdeel	Machinaal reinigen (60 °C)	
Watertafel				Na gebruik	Goed drogen	
Zand/watertafel				4 x per jaar	Verversen en reinigen	



Wat	Frequentie				Methode	Extra opmerkingen
	Dagelijks	Wekelijks	Maandelijks	Anders		
Keuken						
Deurklinken/handgrepen, lichtknoppen	X				Met klamvochtige doek reinigen	
Binnenkant keukenkastjes				4 x per jaar	Met klamvochtige doek reinigen	Zorgen dat materialen schoon weg worden gezet
Aanrecht/wasbak	X				Nat schoonmaken	
Koelkast				1 x per 2 weken	Met klamvochtige doek reinigen	Materialen schoon wegzetten, morsvlekken direct verwijderen
Magnetron/oven				Na gebruik		Bij zichtbare verontreinigingen direct reinigen
Keukenmaterialen				Na gebruik	In afwasmachine	
Snijplank				Na gebruik	In afwasmachine of afwassen met water van 60 °C	
Broodtrommel			X		Met klamvochtige doek reinigen	Verpakking goed sluiten
Afzuigkap						Reinigen volgens gebruiksaanwijzing
Filter vaatwasser				2 x per jaar		Bestek en servies voor plaatsing in machine, afspoelen

